



**Grado en Ingeniería Mecánica**

**Curso: 2018-2019**

## 1. Resultados del título

Rendimiento Académico	14/15	15/16	16/17	17/18	18/19	Objetivo Memoria Verifica
Tasa de Rendimiento <sup>i</sup>	59,6	59,2	61,4	60,9	60,4	64,1 <sup>1</sup>
Tasa de Éxito <sup>ii</sup>	71,9	71,7	73,9	73,4	73,1	77,4 <sup>2</sup>
Tasa de Evaluación <sup>iii</sup>	82,9	82,6	83,1	82,9	82,6	82,9 <sup>3</sup>
Tasa de Eficiencia <sup>iv</sup>	89,5	84,4	77,9	76,8	77,4	≥45

Rendimiento Académico	Nuevo Ingreso en 13/14	Nuevo Ingreso en 14/15	Nuevo Ingreso en 15/16	Nuevo Ingreso en 16/17	Nuevo Ingreso en 17/18	Objetivo Memoria Verifica
TA1	29,5	23,0	36,4	30,2	34,0	-
TA2	19,8	15,1	14,4	16,8		-
TA3	11,5	8,8	8,7			-
Tasa de Abandono <sup>v</sup>	60,8	46,9	59,5			≤ 20 <sup>4</sup>
Tasa de Graduación (0) <sup>vi, 5</sup>	8,1	6,3	6,9			-
Tasa de Graduación (1) <sup>vii</sup>	19,4	19,4				≥ 25

<sup>1</sup> Puesto que en la memoria de verificación no se estableció objetivo para este indicador, se puede tomar como valor de referencia la Tasa de Rendimiento en el curso 2018-19 en la rama de conocimiento a la que está adscrito el título.

<sup>2</sup> Puesto que en la memoria de verificación no se estableció objetivo para este indicador, se puede tomar como valor de referencia la Tasa de Éxito en el curso 2018-19 en la rama de conocimiento a la que está adscrito el título.

<sup>3</sup> Puesto que en la memoria de verificación no se estableció objetivo para este indicador, se puede tomar como valor de referencia la Tasa de Evaluación en el curso 2018-19 en la rama de conocimiento a la que está adscrito el título.

<sup>4</sup> La definición vigente de la tasa de abandono, como suma de las tasas parciales de abandono durante los tres primeros años, difiere de la utilizada como referencia para fijar el objetivo en la memoria verificada del título, que hacía referencia solamente al abandono en el primer año. En consecuencia, al comparar los valores de este indicador con el objetivo establecido en la memoria verificada ha de tenerse en cuenta que las definiciones en ambos casos son diferentes.

<sup>5</sup> Tasa de idoneidad en la graduación.



<b>Encuesta General de la Enseñanza (Estudiantes)</b>	<b>14/15</b>	<b>15/16</b>	<b>16/17</b>	<b>17/18</b>	<b>18/19</b>
Respuesta de los estudiantes con el título <sup>viii</sup>	2649	2912	3077	2256	1301
Grado de satisfacción global de los estudiantes con el título <sup>ix</sup>	6,6	6,9	7,1	7,4	7,5
Grado de satisfacción de los estudiantes con el profesorado <sup>x</sup>	6,9	7,2	7,5	7,7	8,0
Grado de satisfacción de los estudiantes con los recursos docentes <sup>xi</sup>	6,6	7,0	7,2	7,5	7,7
Grado de satisfacción de los estudiantes con los recursos materiales <sup>xii</sup>	Aceptable	Aceptable	Bueno	Bueno	Buenas
<b>Encuesta General de la Enseñanza (Profesores)</b>	<b>14/15</b>	<b>15/16</b>	<b>16/17</b>	<b>17/18</b>	<b>18/19</b>
Respuesta del Profesorado con el título	94	98	117	124	75
Grado de satisfacción del profesorado con el título <sup>xiii</sup>	7,2	7,5	7,2	7,7	7,7

<b>Prácticas Externas</b>	<b>15/16</b>	<b>16/17</b>	<b>17/18</b>	<b>18/19</b>
Respuesta de los estudiantes a los cuestionarios sobre las prácticas externas		53 (100%) <sup>6</sup>	44 (100%)	36 (100%)
Valoración general media de los estudiantes sobre las prácticas externas		4,49	4,57	4,7

<b>Inserción laboral y satisfacción con la formación recibida</b>	<b>14/15</b>	<b>15/16</b>	<b>16/17</b>	<b>17/18</b>
Respuesta de los estudiantes al cuestionario de inserción laboral y satisfacción con la formación recibida.	46,2% (30)	49,5% (50)	40,4% (44)	48,4% (45)
% de inserción laboral de los egresados <sup>7</sup>	30% (9)	53,3% (24)	54,5% (24)	60% (27)
Valoración general media de los estudiantes sobre la satisfacción con la formación recibida.	7,41	6,77	6,89	6,49

<sup>6</sup> Porcentaje de cuestionarios contestados respecto al número de presentados en la asignatura Prácticas Externas.

<sup>7</sup> Porcentaje respecto al número de encuestados.

## 2. Puntos fuertes

- **Calidad de la enseñanza**

La Tasa de Rendimiento (TR) se mantiene estable en torno al 60%, en un rango de entre 2,5 y 4,5 puntos inferior a la TR de la rama de Ingeniería y Arquitectura en la Universidad de Oviedo, apreciándose una leve tendencia a la baja en los tres últimos cursos (Figura 1). En el curso 2018-19, la TR del título es del 60,4%, casi 4 puntos inferior a la TR de la rama de Ingeniería y Arquitectura en la Universidad de Oviedo (64,1%) y casi 2 puntos inferior a la TR del Centro (62,3%).

Análogo comportamiento presenta la tasa de Éxito (73,1%, siendo de 77,4% para la rama de conocimiento y de 75,3% para el Centro), mientras que la tasa de Evaluación sí ofrece niveles similares (82,6% frente al 82,9% de la rama de conocimiento y al 82,8% del Centro).

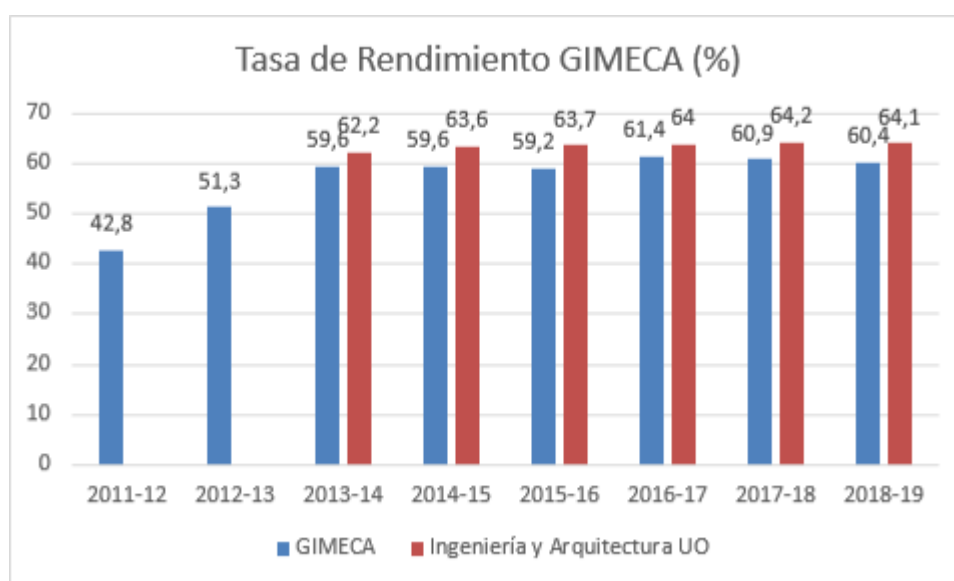


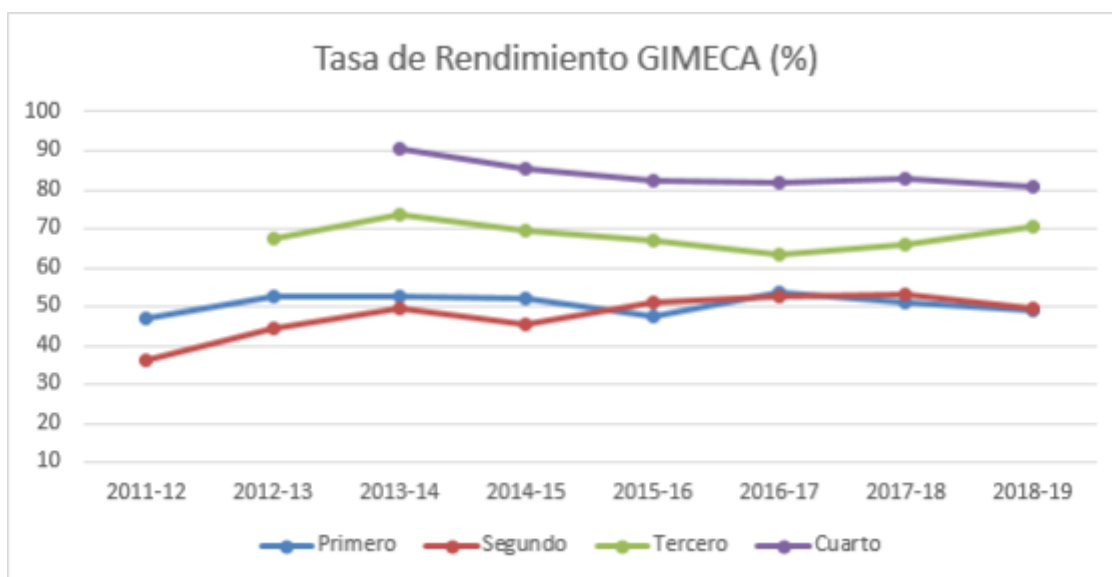
Figura 1. Evolución de la Tasa de Rendimiento.

Cuando se analiza la TR según el número ordinal de curso (Figura 2), se observa que:

- La TR de primer curso viene manteniéndose bastante estable, ligeramente por encima del 50%, con la excepción del curso 2015-16 que fue ligeramente inferior (47,4%). En los tres últimos cursos se aprecia una ligera tendencia a la baja, situándose en el curso 2018-19 en 48,9%, nuevamente ligeramente por debajo del 50%.
- La TR de segundo curso, ha ido aumentando progresivamente desde el curso 2014-15 situándose también un poco por encima del 50%, manteniéndose estable en un rango de 2 puntos, aunque también en el curso 18-19 ha bajado del 50%, quedándose en el 49,4%.
- La TR de tercer curso ha tenido un valle en el curso 16-17 con un 63,6%, pero ha subido en el curso 17-18 a un 65,9% y a un 70,5% en el último curso 18-19. En todo caso, su histórico se mueve en un rango de 10 puntos, entre 63% y 73%.
- Por último, la TR de cuarto curso estaba estabilizada en torno a un 82% en cursos anteriores. En el curso 18-19 ha bajado ligeramente, situándose en un 80,6% que, aun siendo alto, es el valor más bajo del histórico.

A modo de resumen, se puede decir que la evolución que ha seguido la TR en los diferentes cursos muestra una tendencia estable en todos ellos, con pequeñas fluctuaciones, pero sin

variaciones significativas. Se considera, en general, una progresión coherente del valor del indicador y se valora, en general, de forma positiva.



**Figura 2.** Evolución de la Tasa de rendimiento desglosada por curso

La Tasa de Eficiencia se mantiene alta (77,4%) respecto al objetivo fijado en la memoria de verificación. En el histórico este indicador ha tenido una tendencia descendente durante los primeros cursos hasta estabilizarse en los tres últimos cursos en torno al 77%. A nivel de Centro y a nivel de Rama, esta tendencia ha sido similar, si bien la Tasa de Eficiencia del Centro es casi 2 puntos superior (este curso fue de 79,2%) y la Tasa de Eficiencia de la Rama es casi 3 puntos superior (este curso fue de 80,2%). El descenso de la Tasa de Eficiencia de los cursos anteriores al curso 16-17 es consecuencia de un paulatino incremento en la duración media de los estudios y, por tanto, de un paulatino descenso del rendimiento académico de una parte de los egresados.

Considerando las respuestas recibidas en la EGE, el grado de satisfacción del alumnado este curso ha sido de un 7,5 con las asignaturas, de un 8,0 con el profesorado, y de un 7,7 con los recursos docentes, siendo éstos los valores máximos de un histórico con tendencia ascendente en todos ellos. La satisfacción general del profesorado también es buena, manteniéndose en un 7,7, como el curso anterior. No obstante, la participación en la EGE del alumnado se ha quedado en un 13% y la del profesorado en un 22,9%, que es muy poco representativo.

- **Calidad de las prácticas externas y los programas de movilidad**

Según el Informe de Prácticas Externas 2018-19, en dicho curso realizaron Prácticas Externas un total de 80 estudiantes, 1 más que en el curso anterior, manteniendo la tendencia ascendente de cursos anteriores. De éstos, 49 realizaron prácticas extracurriculares y 31 curriculares (vinculadas a la asignatura Prácticas Externas). Además, 5 estudiantes convalidaron la asignatura Prácticas Externas. Se recogieron por tanto 36 encuestas (100%) de los estudiantes de la asignatura Prácticas Externas y de los tutores de las empresas.

La valoración del alumnado y la de los tutores de las empresas es muy positiva: el alumnado las valora con 4,7 puntos sobre 5, y los tutores de las empresas con 4,75 puntos sobre 5. La valoración promedio más baja dada por éstos es la correspondiente al apartado de creatividad, tal y como ha ocurrido en años anteriores, con una valoración de 4,39 puntos sobre 5. Los tutores académicos calificaron las prácticas hechas por el alumnado de la asignatura Prácticas Externas con una nota media de 7,7 puntos sobre 10.



En general, éste se considera un punto fuerte de la titulación, con una gran oferta de prácticas externas e interés de las empresas.

Respecto a los programas de movilidad, 45 estudiantes realizaron en el curso 2018-19 una movilidad internacional Erasmus. Se cumplimentaron un total de 44 encuestas (97,7%).

El 95% de los encuestados manifiesta estar muy satisfecho o bastante satisfecho, en general, con su experiencia de movilidad Erasmus. También se muestran mayoritariamente satisfechos con la tutorización y el apoyo administrativo, y con la calidad de los cursos, la calidad de los métodos de enseñanza y los servicios e instalaciones de su institución de acogida.

- **Inserción laboral de los egresados y la satisfacción con la formación recibida**

Se analizan en este informe los datos de egresados en el curso 2017-18, por no haberse analizado en el informe anterior y no estar todavía disponible el informe de egresados del curso 2018-19.

Sobre 93 personas egresadas en el curso 2017-18, se han recogido un total de 45 encuestas, lo que supone un 48,4% de participación.

27 de los encuestados se encuentra trabajando (el 60%), generalmente desarrollando tareas en el ámbito de su formación (ingeniería, oficina técnica, logística, etc.). Este porcentaje es el mayor de los últimos 3 años, en una tendencia al alza, y es similar al de la Rama. El 81,5% de éstos declara sentirse bastante o muy satisfecho con su trabajo, frente a un 7,4% que declara estar bastante insatisfecho. Por el contrario, sólo un 11,1% declara sentirse bastante o muy satisfecho con su salario; el rango salarial neto anual más habitual percibido por los/las egresados/as del Grado es de menos de 9.000 € (51,9%). Finalmente, un 44,4% considera entre bastante y muy adecuada la formación recibida en el Grado, un 22,2% la considera poco adecuada y un 7,4% la considera nada adecuada.

De los 18 encuestados que no estaban trabajando, 17 estaban estudiando a tiempo completo, de los cuales 6 también declararon estar a la vez buscando empleo. 16 de ellos se matricularon en Másteres de la Universidad de Oviedo, destacando 8 en Ingeniería Industrial y 3 en Ingeniería Mecatrónica.

La satisfacción global de los estudiantes con el Grado es de un 6,5 sobre 10. Es algo inferior a la del conjunto de grados de la Rama de Ingeniería y Arquitectura (7,1) y la menor de los 3 últimos cursos analizados. Pese a ello, el 77,8% de los encuestados estudiaría de nuevo el mismo Grado, valor algo menor que el obtenido para el conjunto de la Rama (78,3%).

- **Satisfacción de los distintos colectivos implicados y atención a las sugerencias y reclamaciones**

La satisfacción de estudiantes y profesores con el título se mide a través de la Encuesta General de la Enseñanza. Como ya se ha comentado, en el curso 2018-19 ha habido una importante caída de participación en las encuestas, pero considerando las respuestas recibidas, el grado de satisfacción en ambos colectivos es de un notable alto.

Por tratarse de aspectos comunes a todas las titulaciones del Centro, en el Informe de Seguimiento del Centro se comentarán los puntos fuertes de los resultados de satisfacción del Personal de Administración y Servicios (PAS), así como la satisfacción de los usuarios con los servicios, concretamente con los servicios administrativos del campus y con el registro auxiliar ubicado en el campus.

El seguimiento y atención a las sugerencias y reclamaciones también se recoge en el Informe de Seguimiento del Centro.



### 3. Puntos débiles

- Evaluación y mejora de la calidad de la enseñanza

El número total de estudiantes matriculados en el Grado en el curso 2018-19 ha sido 606, de los cuales sólo 137 han sido de nuevo ingreso, la menor cifra del histórico y claramente por debajo de lo establecido en la memoria verificada del título: 240. El descenso en el número de estudiantes de nuevo ingreso en el Grado es continuado desde el curso 2014-15, último curso en el que prácticamente se alcanzó el máximo número de estudiantes de nuevo ingreso fijado en la memoria de verificación, como se puede ver en la Figura 3.

El número de egresados en 2018-19 ha sido 84, en tendencia descendente y casi paralela evolución del nuevo ingreso desde el curso 2016-2017.

La duración media de los estudios para los estudiantes graduados en 2018-19 ha sido de 5,8 años, el máximo del histórico, pero prácticamente se ha estabilizado desde el curso 2016-2017.

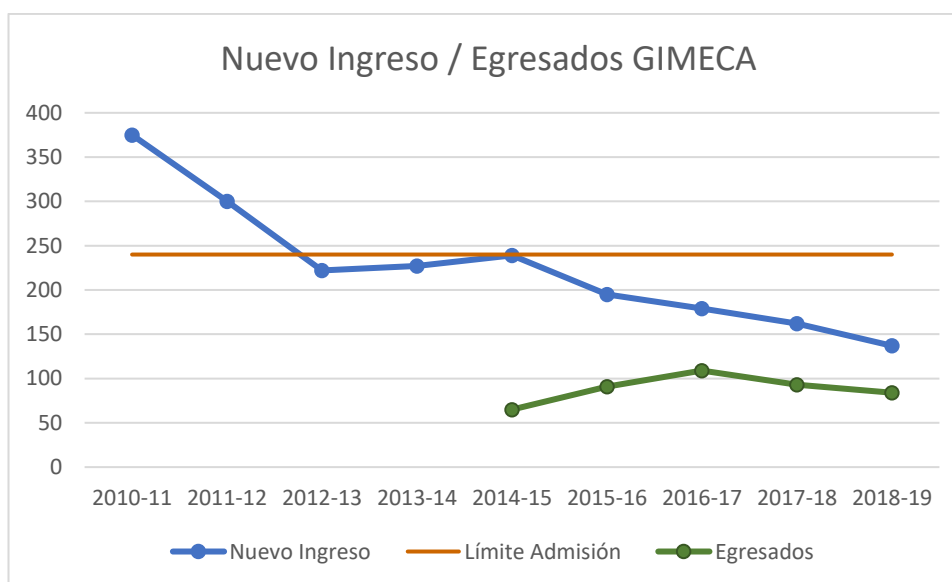
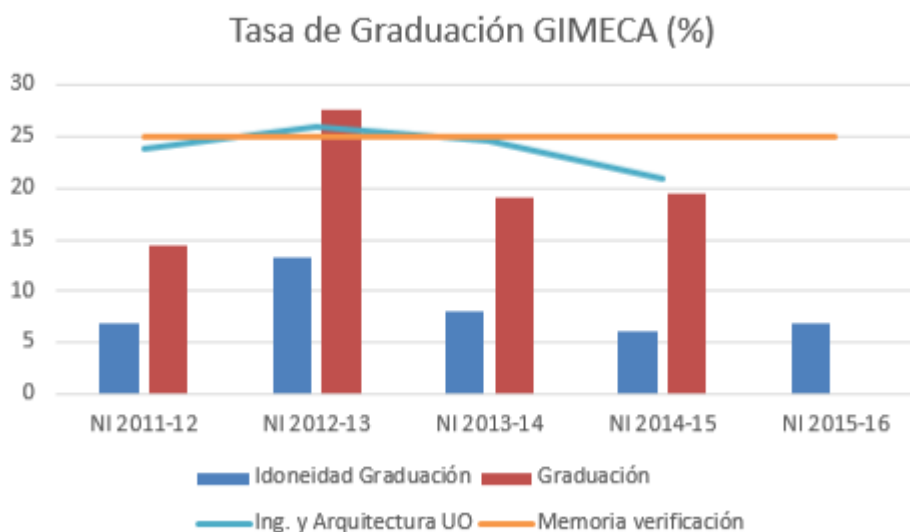


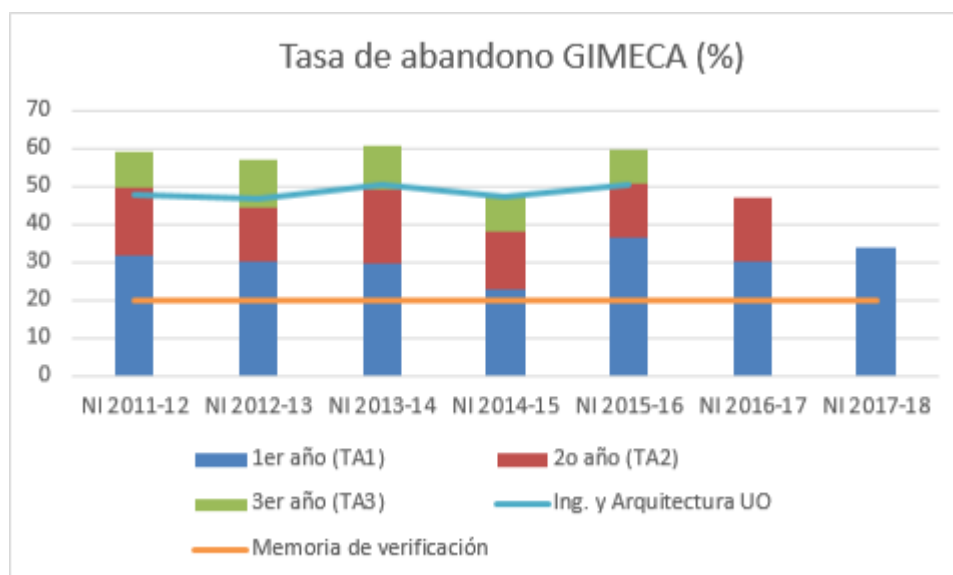
Figura 3. Evolución de la matrícula de Nuevo Ingreso y de los Egresados

La Tasa de Graduación para la cohorte de ingreso en 2014-15 es de 19,4 %, similar a la del curso anterior. Es 1,5 puntos porcentuales inferior a la de la Rama y 5,6 puntos porcentuales inferior al objetivo fijado en la memoria de verificación del Grado, tal y como se muestra en la Figura 4. En el histórico, sólo los estudiantes de nuevo ingreso en el curso 2012-13 superaron el objetivo fijado en la memoria de verificación. Si bien la Tasa de Graduación actual es mejor que la obtenida por las cohortes de ingreso de los cursos 2011-12 (14,6%) y anterior, que fueron los primeros cursos en los que se impartió el Grado, este indicador tiene margen de mejora. La Tasa de Idoneidad en la Graduación para la cohorte de ingreso en 2015-2016 ha subido casi 1 punto respecto a la cohorte de ingreso del curso anterior, cambiando así su tendencia descendente con las cohortes de ingreso de cursos anteriores, pero se mantiene en valores relativamente bajos.



**Figura 4.** Evolución de la Tasa de Graduación.

La Figura 5 muestra la serie histórica de valores de la Tasa de Abandono. Para la cohorte de nuevo ingreso en el curso 2015-16 se mantiene elevada, casi 10 puntos porcentuales por encima de la media en la Rama, volviendo a los valores cercanos al 60% (59,5%) en los que se ha movido este indicador en el histórico, con la excepción de la cohorte de entrada en el curso 2014-15 (46,9%). Y aunque en la Tasa de Abandono provisional (TA1+TA2) para la cohorte de entrada en 2016-17 se observa una disminución del indicador en casi 4 puntos respecto a la del curso anterior, que permite prever un ligero descenso de la Tasa de Abandono para el curso que viene, la cohorte de entrada en 2017-18 ya presenta una Tasa de Abandono en 1<sup>er</sup> año (TA1) del 34%, la segunda más elevada del histórico, y bastante alejada del objetivo del 20% fijado en la memoria de verificación para la Tasa de Abandono en 1<sup>er</sup> año.



**Figura 5.** Evolución de la Tasa de Abandono.

Un alto porcentaje del total de estos abandonos es forzado por la normativa de permanencia de la UO, como se observa en la Figura 6.



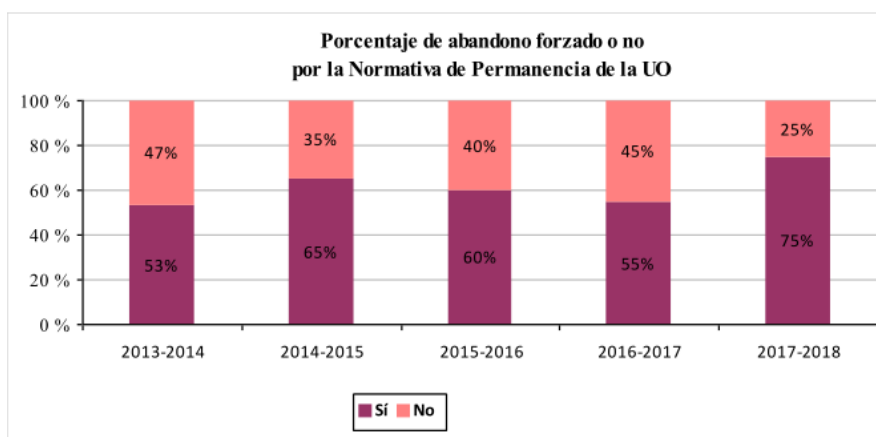


Figura 6. Porcentaje de abandono por la normativa de permanencia según el curso de nuevo ingreso.

Sólo un 31% de los estudiantes que abandonaron lo hicieron para cambiar de estudios dentro de la Universidad de Oviedo (Figura 7)

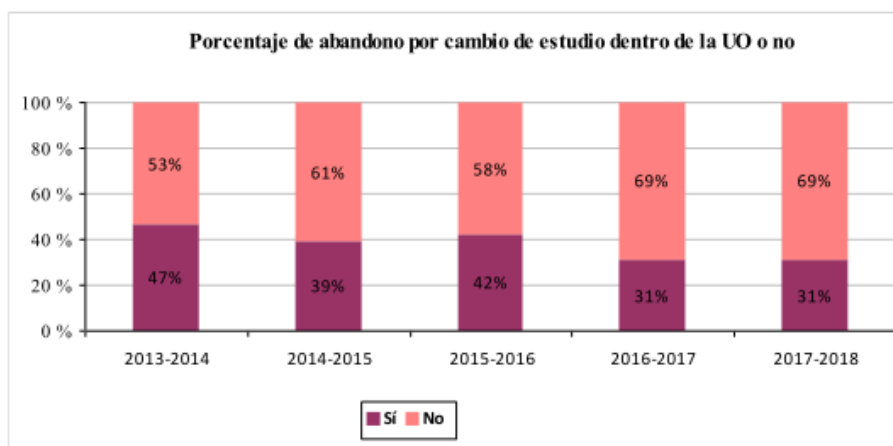


Figura 7. Porcentaje de los abandonos que cambiaron de estudios dentro de UO.

En el curso 2018-2019, 18 de los 84 egresados (19%) se matricularon en un Máster de la Universidad de Oviedo, la mayoría de ellos (11) lo hicieron en el Máster en Ingeniería Mecatrónica, con un fuerte incremento respecto al curso anterior, 3 en el Máster en Ingeniería Energética, 1 en el Máster en Integridad y Durabilidad de Materiales y sólo 3 en el Máster en Ingeniería Industrial, en claro retroceso respecto al curso anterior, cuando se habían matriculado 8, el 50% de los egresados.

- **Evaluación y mejora de la calidad de las prácticas externas y los programas de movilidad**

A la vista del Informe de Prácticas Externas 2018-19, no se detecta ningún punto especialmente débil en la calidad de las Prácticas Externas. La valoración de los estudiantes y de las empresas es muy positiva. Si acaso, comentar que el ítem del cuestionario peor puntuado (3,81 puntos sobre 5), fue el relativo a la necesidad de manejar algún idioma en el trabajo desempeñado durante las prácticas.

Respecto a las Movilidades Erasmus de los estudiantes del Grado en Ingeniería Mecánica del curso 2018-19, las respuestas del tipo *muy insatisfecho* / *muy deficiente* o *bastante insatisfecho* / *insuficiente* son minoritarias, estando por debajo del 12% en casi todas las cuestiones excepto en la tutorización académica y en la ayuda proporcionada por la institución de envío (con un 25% y un 18% respectivamente), y en la búsqueda de alojamiento, en la calidad y en el apoyo en la enseñanza





proporcionado por la institución de acogida (con un 18%, un 20,5% y un 15,9% respectivamente). Analizando las respuestas del tipo *ni satisfecho / ni insatisfecho*, en ninguna cuestión se supera el 34%, pero en algunas cuestiones están cerca, sobre todo las relacionadas con la conversión de las notas y con el apoyo en general ofrecido por la institución de envío. En algunas cuestiones estos porcentajes son algo elevados y también algo mayores que los del curso anterior, por lo que sería conveniente plantear acciones de mejora en este asunto.

- **Evaluación de la inserción laboral de los egresados y la satisfacción con la formación recibida**

Los resultados obtenidos en la encuesta de inserción laboral son muy positivos, con un 60% de encuestados trabajando y un 38% continuando su formación. Del mismo modo, es positivo que el 77,8% de los encuestados afirme que estudiaría de nuevo el mismo Grado.

En el otro lado, aunque la participación en la encuesta ha mejorado respecto al curso anterior hasta un 48,4%, sería deseable que llegara al menos al 50% de participación. También sería deseable acercar la satisfacción global de los estudiantes con el Grado (6,5) a la del conjunto de grados de la Rama de Ingeniería y Arquitectura (7,1).

- **Evaluación de la satisfacción de los distintos colectivos implicados y atención a las sugerencias y reclamaciones**

En el curso 18-19 la participación del alumnado y del profesorado en la EGE ha sido con diferencia la más baja en el histórico, con una caída en la participación en ambos colectivos de más de un 40% respecto al curso anterior, quedando el porcentaje de participación del alumnado en un 13% y el del profesorado en un 22,9%, lejos de valores estadísticos aceptables. Sería deseable una mayor participación de alumnos y profesores en la encuesta general de enseñanza. La baja participación reduce su credibilidad.

Por tratarse de aspectos comunes a todas las titulaciones del Centro, en el Informe de Seguimiento del Centro se comentarán los puntos débiles de los resultados de satisfacción del Personal de Administración y Servicios (PAS), así como la satisfacción de los usuarios con los servicios, concretamente con los servicios administrativos del campus y con el registro auxiliar ubicado en el campus.

El seguimiento y atención a las sugerencias y reclamaciones también se recoge en el Informe de Seguimiento del Centro.

#### **4. Recomendaciones y acciones de mejora de informes anteriores**

Nº (Informe de seguimiento)	Recomendaciones / acciones de mejora	Estado
Las acciones de mejora de informes anteriores para el conjunto de Grados de la EPI se recogen en el Informe de Seguimiento del Centro R-SGIC-UO-EPI-11.		

#### **5. Seguimiento de recomendaciones y acciones de mejora de informes de Verificación, Seguimiento y Acreditación de ANECA**

RECOMENDACIONES / ACCIONES DE MEJORA	Informe (fecha)	ESTADO
--------------------------------------	-----------------	--------



<p>Se debe adecuar la oferta de asignaturas optativas a lo indicado en la memoria verificada o, en su caso, proceder a la correspondiente modificación de la memoria verificada.</p>		<p>Con fecha 20/12/2017 se aprobó en Junta de Escuela la eliminación de la memoria de verificación de las asignaturas optativas que se encontraban desactivadas.</p> <p>La memoria de verificación del Grado se encuentra en proceso de modificación.</p> <p style="text-align: right;"><b>EN EJECUCIÓN</b></p>
<p>Fomentar la asistencia de los agentes externos en las reuniones de la Comisión de Calidad del Centro.</p>	<p>Informe Evaluación para la renovación de la acreditación          02/04/2016</p>	<p>En relación con el plan de mejoras propuesto, se está intentando adecuar la composición de la Comisión de Calidad en el apartado de agentes externos a la potencial disponibilidad de los mismos para asistir a las reuniones de la comisión.</p> <p>Con fecha 19/10/2018 causaron baja como miembros de la Comisión de Calidad de la EPI los siguientes representantes externos: Dña. Eva Pando Iglesias y D. Félix Baragaño Suárez.</p> <p>Con fecha 19/10/2018 se firmó el nombramiento de D. Pedro López Ferrer como representante externo en la Comisión de Calidad de la EPI.</p> <p>La Comisión de Calidad cuenta actualmente con tres representantes externos.</p> <p>Desde la fecha mencionada de bajas/altas, tuvo lugar una reunión de la Comisión de Calidad, a la que acudieron dos de los tres representantes externos (acta de reunión 28/11/2018).</p> <p style="text-align: right;"><b>EN EJECUCIÓN</b></p>
<p>Analizar las causas que motivan las diferencias entre los valores de las tasas de graduación y abandono existentes y las establecidas en la memoria verificada y emprender acciones que permitan mejorar dichos indicadores.</p>	<p>Informe Evaluación para la renovación de la acreditación          02/04/2016</p>	<p>En relación con el plan de mejoras propuesto:</p> <ul style="list-style-type: none"> <li>- El impacto de la aplicación del régimen de permanencia en la tasa de abandono ya se está analizando y se actualiza cada curso en el estudio de rendimiento académico.</li> <li>- Se está analizando el impacto sobre la tasa de abandono de los estudiantes que, sin haber sido afectados por la normativa de permanencia, se cambian a otras titulaciones dentro del Centro, también los que se cambian a otras titulaciones en la UO y los que abandona la UO.</li> <li>- Se está analizando el impacto del Plan de Acción Tutorial sobre el rendimiento de los estudiantes participantes en el mismo.</li> <li>- Se ha aprobado un procedimiento de actuación para las asignaturas detectadas como de bajo rendimiento por el Consejo Social de la UO.</li> </ul> <p style="text-align: right;"><b>EN EJECUCIÓN</b></p>



## **6. Acciones de mejora**

<b>Nº</b>	<b>Ref.</b>	<b>Acción</b>	<b>Responsable Ejecución</b>	<b>Período temporal</b>	<b>Recursos necesarios</b>	<b>Indicador seguimiento</b>
	<b>Informe de seguimiento 2018-2019</b>	<b>Empezar a diseñar e implementar el procedimiento de coordinación de contenidos</b>	<b>Coordinador de título</b>	<b>Curso 2019-2020</b>		

Las acciones de mejora propuestas para el conjunto de Grados de la EPI se recogen en el Informe de Seguimiento del Centro R-SGIC-UO-EPI-11.



## ANEXO DE DEFINICIONES

- <sup>i</sup> **Tasa de Rendimiento:** relación porcentual entre el número de créditos superados por los estudiantes matriculados en el curso académico referenciado y el número total de créditos matriculados en dicho curso. Los créditos reconocidos o transferidos no están incluidos ni en los créditos superados ni en los matriculados.
- <sup>ii</sup> **Tasa de Éxito:** relación porcentual entre el número de créditos superados por los estudiantes matriculados en el curso académico referenciado y el número total de créditos presentados a evaluación en dicho curso. Los créditos reconocidos o transferidos no están incluidos ni en los créditos superados ni en los presentados.
- <sup>iii</sup> **Tasa de Evaluación:** relación porcentual entre el número de créditos presentados a evaluación por los estudiantes matriculados en el curso académico referenciado y el número total de créditos matriculados. Los créditos reconocidos o transferidos no están incluidos ni en los créditos presentados ni en los matriculados.
- <sup>iv</sup> **Tasa de Eficiencia:** relación porcentual entre el número total de créditos superados y el número total de créditos matriculados por los estudiantes egresados a lo largo de sus estudios.
- <sup>v</sup> **Tasa de Abandono:** porcentaje de estudiantes de una cohorte de nuevo ingreso en un título que, sin haberse titulado en dicho título, no se ha matriculado en él durante dos cursos académicos consecutivos. Se calcula para cada cohorte de nuevo ingreso, de manera que la tasa de abandono del título de la cohorte de nuevo ingreso en el curso X es la suma de las siguientes tasas parciales:
- TA1. Tasa de abandono del título en el primer año de la cohorte de nuevo ingreso en el curso X: porcentaje de estudiantes de dicha cohorte que, no habiéndose titulado en el curso X, no se matriculan en dicho título en el curso X+1 ni X+2.
- TA2. Tasa de abandono del título en el segundo año de la cohorte de nuevo ingreso en el curso X: porcentaje de estudiantes de dicha cohorte que, matriculados en dicho título en el curso X+1 y no habiéndose titulado, no se matriculan en dicho título en el curso X+2 ni X+3.
- TA3. Tasa de abandono del título en el tercer año de la cohorte de nuevo ingreso en el curso X: porcentaje de estudiantes de dicha cohorte que, matriculados en dicho título en el curso X+2 y no habiéndose titulado, no se matriculan en dicho título en el curso X+3 ni X+4.
- <sup>vi</sup> **Tasa de Graduación (m):** Porcentaje de estudiantes, con dedicación a tiempo completo en sus estudios, que los finalizan en el tiempo teórico previsto en el plan de estudios o en 'm' cursos más.
- <sup>vii</sup> **Tasa de Graduación (m):** Porcentaje de estudiantes, con dedicación a tiempo completo en sus estudios, que los finalizan en el tiempo teórico previsto en el plan de estudios o en 'm' cursos más.
- <sup>viii</sup> Suma de los cuestionarios cumplimentados por los estudiantes relativos a las asignaturas y a los profesores.
- <sup>ix</sup> Promedio de ítems 7, 8 y 13 del cuestionario de estudiantes (Programa Acredita: tabla 4).
- <sup>x</sup> Promedio del ítem 13 del cuestionario de estudiantes (Programa Acredita: tabla 4).
- <sup>xi</sup> Promedio de los ítems 4 y 11 del cuestionario de estudiantes (Programa Acredita: tabla 4).
- <sup>xii</sup> Moda del ítem 8 del apartado de información general del cuestionario de estudiantes (Programa Acredita: tabla 4).
- <sup>xiii</sup> Promedio de los ítems 13 y 14 del cuestionario de Profesorado (Programa Acredita: tabla 4).