



Vicerrectorado de Profesorado  
y Ordenación Académica  
Universidad de Oviedo

# **ESTUDIO DE RENDIMIENTO ACADÉMICO**

**Curso 2014-2015**

**GRADO EN INGENIERÍA QUÍMICA  
INDUSTRIAL**



## Índice

- Introducción
- Tabla de evolución de los resultados del título
- Tabla comparativa a nivel de Título / Centro / Rama / Universidad
- Fichas de Indicadores
  - Estudiantes Matriculados
  - Estudiantes Egresados
  - Tasa de Rendimiento
  - Tasa de Éxito
  - Tasa de Evaluación
  - Tasa de Abandono (CURSA)
  - Tasa de Graduación con 'm' cursos de retraso
  - Duración media de los estudios
  - Tasa de Rendimiento de los egresados (Tasa de Eficiencia)
  - Tasa de Éxito de los egresados
  - Tasa de Evaluación de los egresados
  - Tasa de Retardo de los estudios
  - Tasa de transición de Grado a Máster
  - Créditos promedio



## INTRODUCCIÓN

Con el Catálogo Oficial de Indicadores Universitarios del Sistema Integrado de Información Universitaria como principal marco de referencia, este catálogo incluye indicadores relacionados con la oferta y demanda de plazas, el acceso y los resultados académicos de los estudiantes, que pretenden servir a las Comisiones de Calidad de los Centros/Másteres en el proceso de seguimiento de los títulos universitarios de Grado y Máster en la Universidad de Oviedo.

El cambio en el marco de referencia supone una modificación sustancial en los informes de rendimiento académico elaborados hasta el momento, bien en la definición de los indicadores, los elementos que se tienen en cuenta para su cálculo, la formulación y/o los valores obtenidos. Por ello, se obtienen retrospectivamente los valores de los indicadores correspondientes a los cursos académicos anteriores de acuerdo a lo establecido en el presente catálogo, para facilitar un análisis en términos de evolución.

Los indicadores son presentados siguiendo el modelo de ficha, una por cada indicador, haciendo constar el nombre, la definición, la población, la fórmula de cálculo, el código, la unidad y periodicidad de medida, el objetivo o meta, si es que está establecido, y los resultados según los niveles de desagregación y las variables de clasificación señalados. Así, gran parte del presente informe se concibe como una sucesión de fichas, de modo que cada una de ellas se podría extraer como documento independiente.

A efectos del cálculo de los indicadores, cabe tener en cuenta las siguientes consideraciones en relación a:

- la población

Constituye el conjunto de elementos (estudiantes, créditos...) que se tienen en cuenta y, por lo tanto, también los que son excluidos, para el cálculo del valor del indicador. Asimismo, indica si éste hace referencia al comportamiento en un curso académico concreto o una vez concluidos los estudios, es decir, cuando se han superado todos los créditos necesarios para titularse.

- el régimen de dedicación

Indica si el estudiante realiza sus estudios a tiempo completo o a tiempo parcial, no según la normativa de la Universidad de Oviedo al respecto, sino de acuerdo a lo siguiente:

- o Un estudiante es considerado a tiempo parcial en un curso académico concreto si se matricula en menos de 45 ECTS en dicho curso. En otro caso, a tiempo completo.

- o Un estudiante es considerado a tiempo parcial en sus estudios si se ha matriculado en menos de 45 ECTS de media por curso, en función del número de años que haya utilizado para completar los estudios y el número de créditos matriculados en total. En otro caso, es considerado estudiante a tiempo completo.

- la duración teórica de los estudios

4 años para los títulos de Grado, salvo para el Grado en Odontología (5 años), el Grado en Medicina (6 años) y los Dobles Grados (5 años) que se imparten en la Universidad de Oviedo.

1 año para los títulos de Máster de 60 ECTS, 2 años para los que tienen 90 o 120 ECTS.

- los egresados

Un estudiante es considerado egresado cuando ha completado la totalidad de los créditos de que consta su plan de estudios, con independencia de que haya solicitado el título o no.

- los estudiantes que se han adaptado a títulos de Grado desde las enseñanzas renovadas (licenciaturas, diplomaturas, ingenierías o ingenierías técnicas)

Si bien la adaptación no es considerada una forma de admisión propiamente dicha, sino que los estudiantes acceden de acuerdo a otras vías (PAU, FP, etc.) y, con posterioridad, solicitan/obtienen el reconocimiento de créditos, resulta de interés identificar a estos estudiantes, por lo que la consideramos como una de las posibles formas de admisión a títulos de Grado, quedando la leyenda de la siguiente manera:



Forma de admisión	Descripción
PAU	Pruebas de Acceso a la Universidad (PAU y Pruebas de Acceso anteriores).
UE	Estudiantes procedentes de sistemas miembros de la Unión Europea o de otros Estados con los que España haya suscrito Acuerdos Internacionales a este respecto que cumplan los requisitos exigidos en su respectivo país para el acceso a la universidad.
FP	Mediante posesión de los títulos de Técnico Superior correspondientes a las enseñanzas de Formación Profesional y Enseñanzas Artísticas o de Técnico Deportivo Superior correspondientes a las enseñanzas Deportivas o títulos equivalentes.
M25	Mayores de 25 años.
M40	Mayores de 40 años con acreditación de experiencia laboral o profesional.
M45	Mayores de 45 años.
HOMOL	Estudios procedentes de sistemas educativos extranjeros, previa solicitud de homologación, del título de origen al título español de bachiller.
TIT	Por poseer otro título universitario de grado o título equivalente.
EXTR	Convalidación parcial de estudios extranjeros (al menos 30 créditos reconocidos).
TRASL	Mediante traslado de Expediente proveniente de otro estudio de grado (al menos 30 créditos reconocidos).
ADAPT	Incorporación desde enseñanzas anteriores a las establecidas por el R.D. 1393/2007.

No obstante, para el cálculo de determinados indicadores que son computados una vez finalizados los estudios, la mayoría de dichos estudiantes serán excluidos por no satisfacer todos los requisitos de pertenencia a la población objeto de estudio. Conviene, en cada caso, poner especial atención a la población referida en la ficha del indicador que corresponda.

- la cohorte de nuevo ingreso

Hasta el momento definida como el 'número de estudiantes matriculados por primera vez en el título, excluidos los estudiantes que acceden al mismo con créditos reconocidos', que se traducía en excluir de la misma a los estudiantes que obtuviesen el reconocimiento de al menos un crédito en el curso académico en el que se matriculasen por primera vez en el título, se cambia dicho concepto eliminando esta exclusión, quedando de la siguiente manera: 'número de estudiantes matriculados por primera vez en el título'. Esto tiene una implicación directa en la obtención de los indicadores que son referidos a la cohorte de nuevo ingreso, como son las tasas de abandono y graduación.

- la tasa de evaluación

Corresponde a lo que se venía llamando 'tasa de expectativa'.

- la tasa de idoneidad en la graduación

Corresponde a lo que se venía llamando 'tasa de graduación provisional'.

- el objetivo establecido para algunos indicadores

En aquellos gráficos en los que se presenta la evolución de un indicador incluyendo el objetivo establecido para el mismo en la memoria de verificación del título, se toma como valor de referencia el objetivo establecido en la última versión de la memoria, extendiéndolo a todos los cursos académicos representados.



## TABLA DE EVOLUCIÓN DE LOS RESULTADOS DEL TÍTULO

A continuación se presentan de manera concisa los valores de todos los indicadores. Para un mayor grado de detalle es preciso consultar cada una de las fichas de los indicadores. Aquellas celdas con sombreado en gris señalan que el valor no está establecido o no procede su cálculo.

Valores de los indicadores referidos al curso académico correspondiente:

Indicador	Unidad de medida	2010-2011	2011-2012	2012-2013	2013-2014	2014-2015	Objetivo Título
Estudiantes Matriculados	estudiantes	66	85	112	143	172	
Estudiantes Egresados	estudiantes				3	14	
Tasa de Rendimiento	% créditos	52,5	54,5	54,3	59,2	59,4	
Tasa de Éxito	% créditos	62,1	68,2	65	71,7	74,9	
Tasa de Evaluación	% créditos	84,5	79,9	83,5	82,6	79,3	
Duración Media de los Estudios	años				4	4,7	
Tasa de Eficiencia	% créditos				95,2	91,5	45
Tasa de Éxito de los Egresados	% créditos				96,8	93,9	
Tasa de Evaluación de los Egresados	% créditos				98,4	97,5	
Tasa de Retardo en los Estudios	% estudiantes		37,5	27,9	18,6	22,4	
Tasa de Transición de Grado a Máster	% estudiantes				66,7		
Créditos Promedio Matriculados	créditos	57	57,9	56,7	55,1	51,7	
Créditos Promedio Presentados	créditos	48,2	46,2	47,3	45,5	41	
Créditos Promedio Superados	créditos	29,9	31,6	30,8	32,6	30,7	
Créditos Promedio Reconocidos	créditos	3,7	1,3	6,6	13,6	6,1	

Valores de los indicadores referidos a la cohorte de nuevo ingreso (NI) correspondiente:

Indicador	Unidad de medida	NI 2010-2011	NI 2011-2012	NI 2012-2013	Objetivo Título
Tasa de Abandono 1er año	% estudiantes	25,8	25	34,8	
Tasa de Abandono 2do año	% estudiantes	15,2	11,1		
Tasa de Abandono 3er año	% estudiantes	7,6			
Tasa de Abandono	% estudiantes	48,5			20
Tasa de Idoneidad en la Graduación	% estudiantes	4,8	11,4		
Tasa de Graduación	% estudiantes	19			25



## TABLA COMPARATIVA A NIVEL DE TÍTULO / CENTRO / RAMA / UNIVERSIDAD

A continuación se presentan de manera concisa los valores de todos los indicadores. Para un mayor grado de detalle es preciso consultar cada una de las fichas de los indicadores. Aquellas celdas con sombreado en gris señalan que el valor no está establecido o no procede su cálculo.

Valores de los indicadores referidos al curso académico 2014-2015:

Indicador	Unidad de medida	Título	Centro	Rama	Universidad de Oviedo	Objetivo Título
Estudiantes Matriculados	estudiantes	172	2596	4374	18091	
Estudiantes Egresados	estudiantes	14	240	396	2156	
Tasa de Rendimiento	% créditos	59,4	60,9	63,6	73,8	
Tasa de Éxito	% créditos	74,9	74	76,5	84,2	
Tasa de Evaluación	% créditos	79,3	82,2	83,1	87,7	
Duración Media de los Estudios	años	4,7	4,6	4,5	4,4	
Tasa de Eficiencia	% créditos	91,5	90	89,9	91,9	45
Tasa de Éxito de los Egresados	% créditos	93,9	92,9	93	94	
Tasa de Evaluación de los Egresados	% créditos	97,5	96,9	96,7	97,8	
Tasa de Retardo en los Estudios	% estudiantes	22,4	19,9	19,2	13,9	
Tasa Transición de Grado a Máster*	% estudiantes	66,7	75,3	58	24,4	
Créditos Promedio Matriculados	créditos	51,7	54,3	54	55,2	
Créditos Promedio Presentados	créditos	41	44,7	44,9	48,4	
Créditos Promedio Superados	créditos	30,7	33,1	34,4	40,8	
Créditos Promedio Reconocidos	créditos	6,1	7,3	7,9	5,5	

(\*) Valores del indicador referidos a la cohorte de egreso en 2013-2014

Valores de los indicadores referidos a la cohorte de nuevo ingreso (NI) en 2010-2011:

Indicador	Unidad de medida	Título	Centro	Rama	Universidad de Oviedo	Objetivo Título
Tasa de Abandono 1er año	% estudiantes	25,8	20,4	22,7	20,1	
Tasa de Abandono 2do año	% estudiantes	15,2	16	15,3	9,6	
Tasa de Abandono 3er año	% estudiantes	7,6	10,2	8,7	5	
Tasa de Abandono	% estudiantes	48,5	46,6	46,7	34,8	20
Tasa de Idoneidad en la Graduación	% estudiantes	4,8	8,3	10	24,5	
Tasa de Graduación	% estudiantes	19	19,7	21,3	37,1	25



<b>Indicador:</b>	<b>Estudiantes matriculados</b>	<b>Código:</b>	<b>II.RTO.1.MAT</b>
<b>Definición:</b>	Número de estudiantes matriculados en el curso académico referenciado.	<b>Unidad de medida:</b>	Estudiantes
<b>Población:</b>	Conjunto de estudiantes matriculados en el curso académico referenciado. No se incluyen aquellos estudiantes que provienen de otra universidad (o institución de educación superior) con un programa de movilidad. Sin embargo, sí se incluyen los estudiantes matriculados en la Universidad de Oviedo (UO), aunque en algún momento del curso académico estudien fuera de la UO como beneficiarios de un programa de movilidad. Esto es aplicable al resto de indicadores en los que se tenga en cuenta a los estudiantes matriculados.	<b>Periodicidad de medida:</b>	Anual
<b>Fórmula:</b>	$MAT = \sum \text{estudiantes matriculados}$	<b>Objetivo:</b>	No establecido

### Resultados:

La siguiente tabla presenta el tamaño de la población para cada nivel de agregación del indicador:

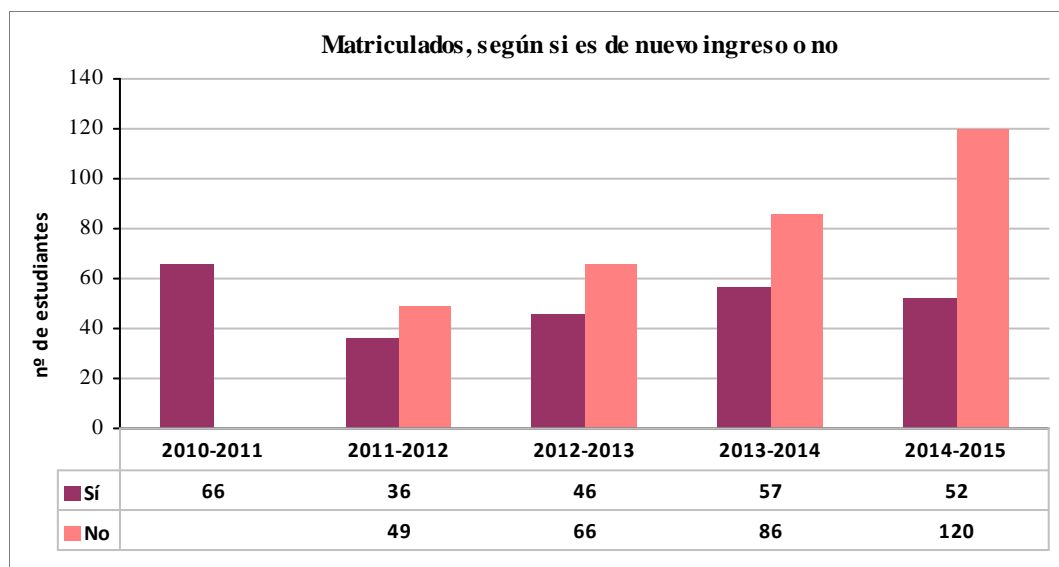
Número de estudiantes en la población	2010-2011	2011-2012	2012-2013	2013-2014	2014-2015
<b>Título</b>	66	85	112	143	172
<b>Centro</b>	992	1609	1992	2342	2596
<b>Rama</b>	1467	2522	3233	3962	4374
<b>UO</b>	5853	10301	13401	16603	18091

En el caso del centro, rama de conocimiento y global de la Universidad de Oviedo, se agregan únicamente los títulos de Grado.

### Resultados del título atendiendo a las siguientes variables de clasificación:

#### ➤ Nuevo Ingreso (Sí/No)

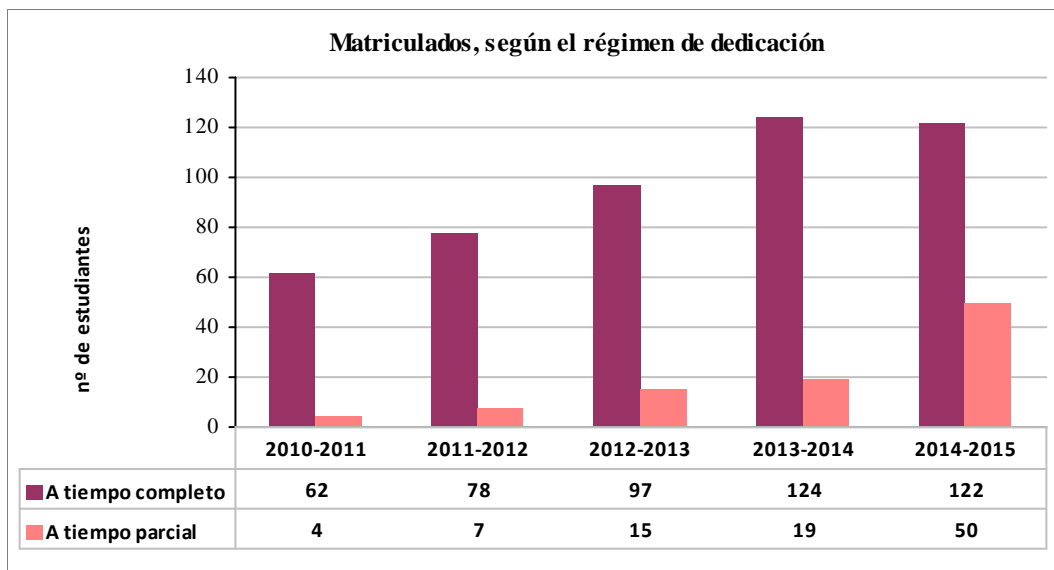
Un estudiante es considerado de nuevo ingreso en el título en un curso académico concreto si es el primer curso en el que está matriculado en dicho título.



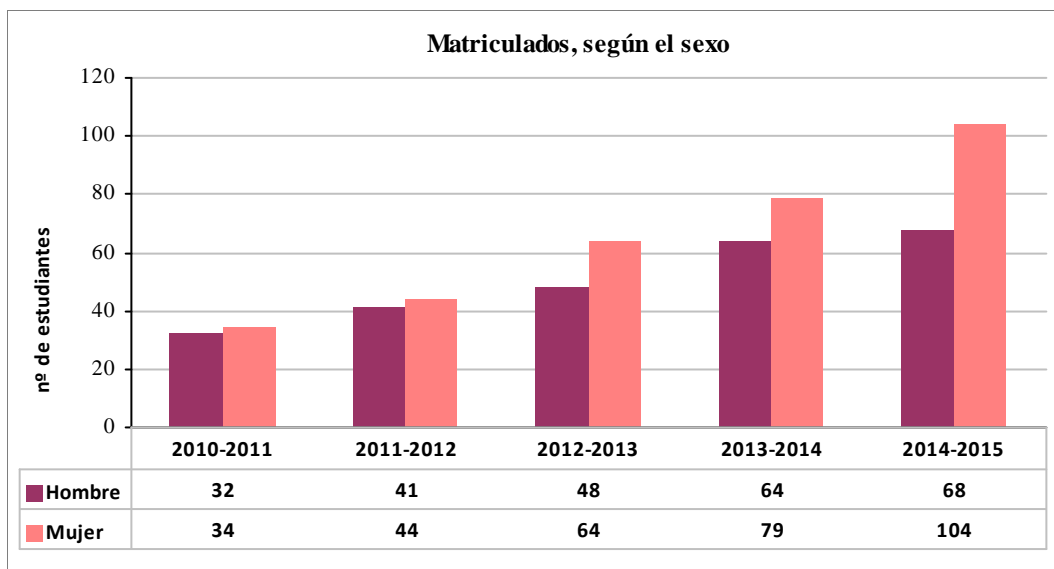


➤ *Régimen de dedicación en el curso*

Un estudiante es considerado a tiempo parcial en un curso académico concreto si se matricula en menos de 45 ECTS en dicho curso. En otro caso, a tiempo completo.



➤ *Sexo*







<b>Indicador:</b>	<b>Estudiantes egresados</b>	<b>Código:</b>	<b>II.RTO.2.EGR</b>
<b>Definición:</b>	Número de estudiantes egresados en el curso académico referenciado.	<b>Unidad de medida:</b>	Estudiantes
<b>Población:</b>	Conjunto de estudiantes egresados, es decir, que finalizan sus estudios en el curso académico referenciado. Un estudiante es considerado egresado cuando ha completado la totalidad de los créditos de que consta su plan de estudios, con independencia de que haya solicitado el título o no. Esto es aplicable al resto de indicadores en los que se tenga en cuenta a los estudiantes egresados.	<b>Periodicidad de medida:</b>	Anual
<b>Fórmula:</b>	$EGR = \sum \text{estudiantes egresados}$	<b>Objetivo:</b>	No establecido

**Resultados:**

La siguiente tabla presenta el tamaño de la población para cada nivel de agregación del indicador:

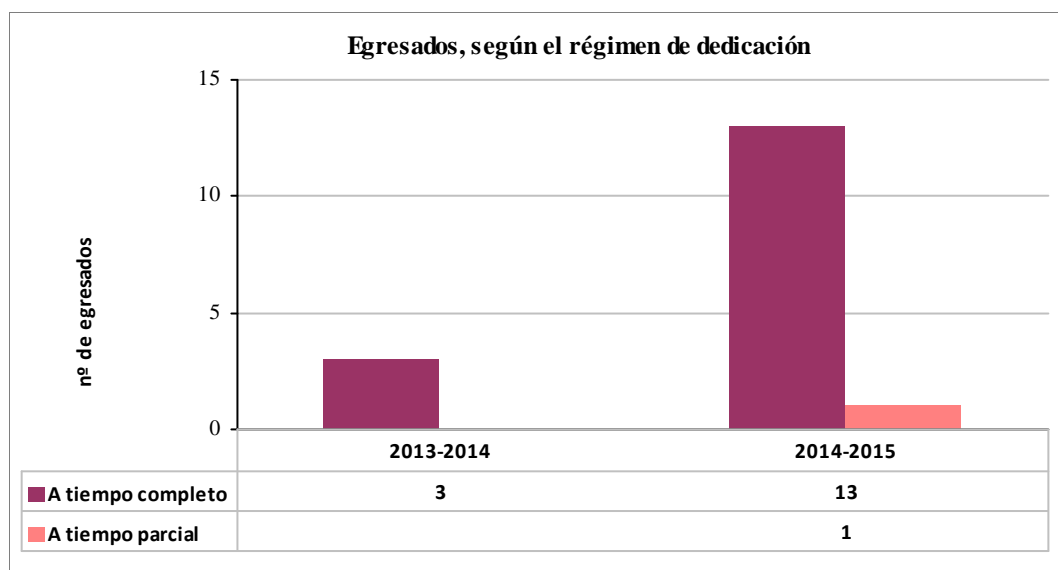
Número de estudiantes en la población	2013-2014	2014-2015
Título	3	14
Centro	97	240
Rama	193	396
UO	1567	2156

En el caso del centro, rama de conocimiento y global de la Universidad de Oviedo, se agregan únicamente los títulos de Grado.

**Resultados del título atendiendo a las siguientes variables de clasificación:**

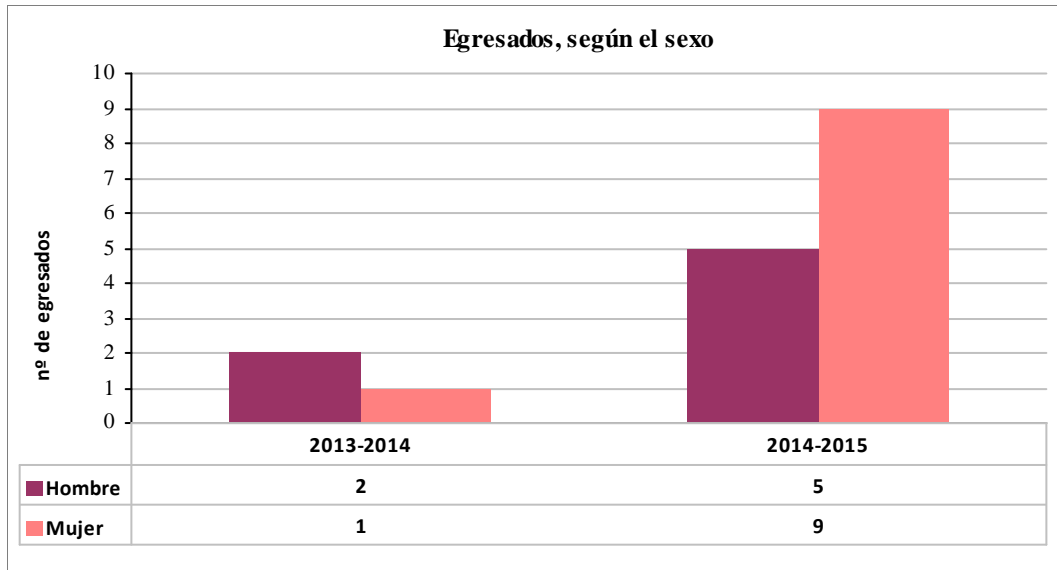
➤ **Régimen de dedicación en el estudio**

Un estudiante es considerado a tiempo parcial en sus estudios si se ha matriculado en menos de 45 ECTS de media por curso, en función del número de años que haya utilizado para completar los estudios y el número de créditos matriculados en total. En otro caso, es considerado estudiante a tiempo completo.

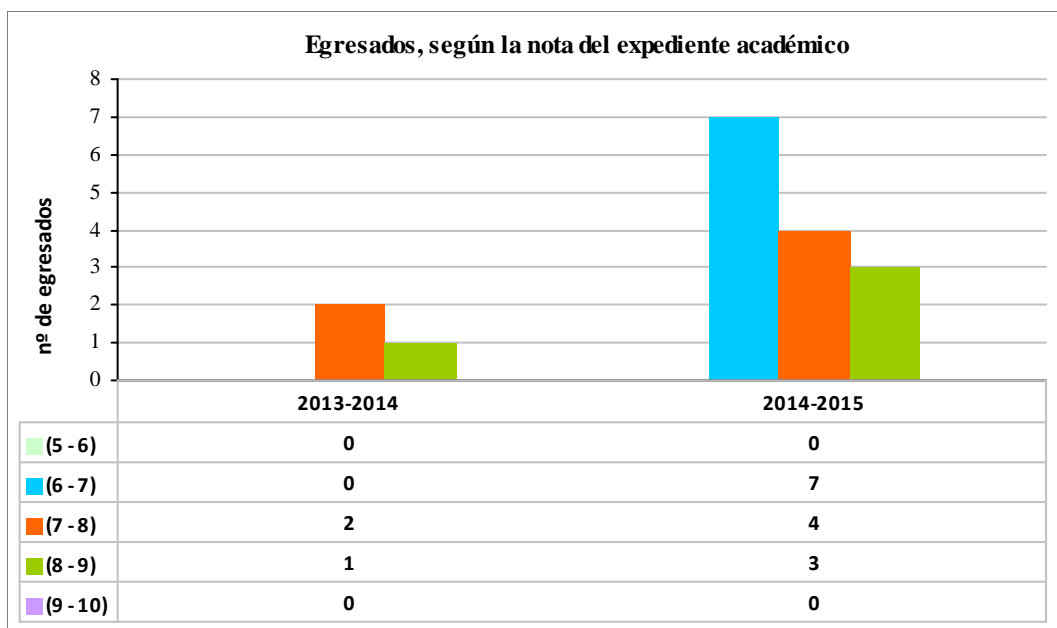




➤ *Sexo*



➤ *Nota del expediente académico*





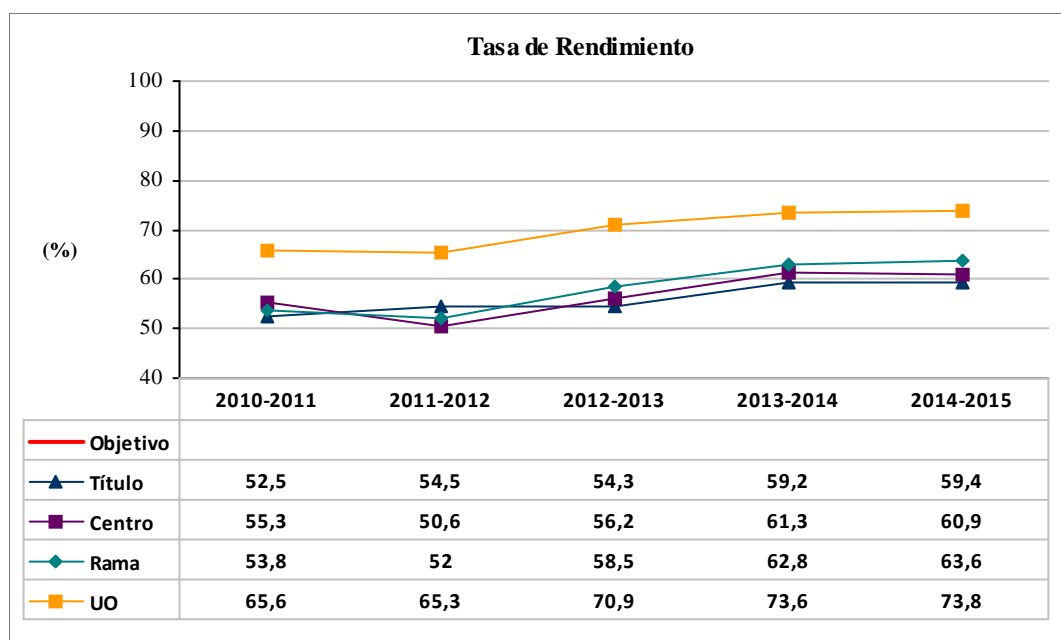
<b>Indicador:</b>	<b>Tasa de Rendimiento</b>	<b>Código:</b>	<b>II.RTO.3.TR</b>
<b>Definición:</b>	Relación porcentual entre el número de créditos superados por los estudiantes matriculados en el curso académico referenciado y el número total de créditos matriculados en dicho curso. Los créditos reconocidos o transferidos no están incluidos ni en los créditos superados ni en los matriculados.	<b>Unidad de medida:</b>	Porcentaje de créditos
<b>Población:</b>	Conjunto de estudiantes matriculados con al menos un crédito matriculado en el curso académico referenciado. Quedan excluidos, por lo tanto, aquellos estudiantes matriculados que sólo tienen créditos reconocidos en el curso académico referenciado.	<b>Periodicidad de medida:</b>	Semestral
<b>Fórmula:</b>	$TR = 100 \times \frac{\sum \text{créditos superados}}{\sum \text{créditos matriculados}}$	<b>Objetivo:</b>	No establecido

**Resultados:**

La siguiente tabla presenta el tamaño de la población para cada nivel de agregación del indicador:

Número de estudiantes en la población	2010-2011	2011-2012	2012-2013	2013-2014	2014-2015
<b>Título</b>	66	85	112	143	172
<b>Centro</b>	989	1607	1992	2342	2596
<b>Rama</b>	1462	2500	3233	3962	4372
<b>UO</b>	5846	10267	13383	16528	18011

El siguiente gráfico presenta la evolución de la tasa de rendimiento del Grado en Ingeniería Química Industrial, comparándola con la global de la Escuela Politécnica de Ingeniería de Gijón, la global de la rama de conocimiento Ingeniería y Arquitectura, a la que está adscrito dicho título, y la global de la Universidad de Oviedo, considerando únicamente los títulos de Grado, añadiendo como referencia el objetivo fijado para el título para dicho indicador, si es que éste ha sido establecido.



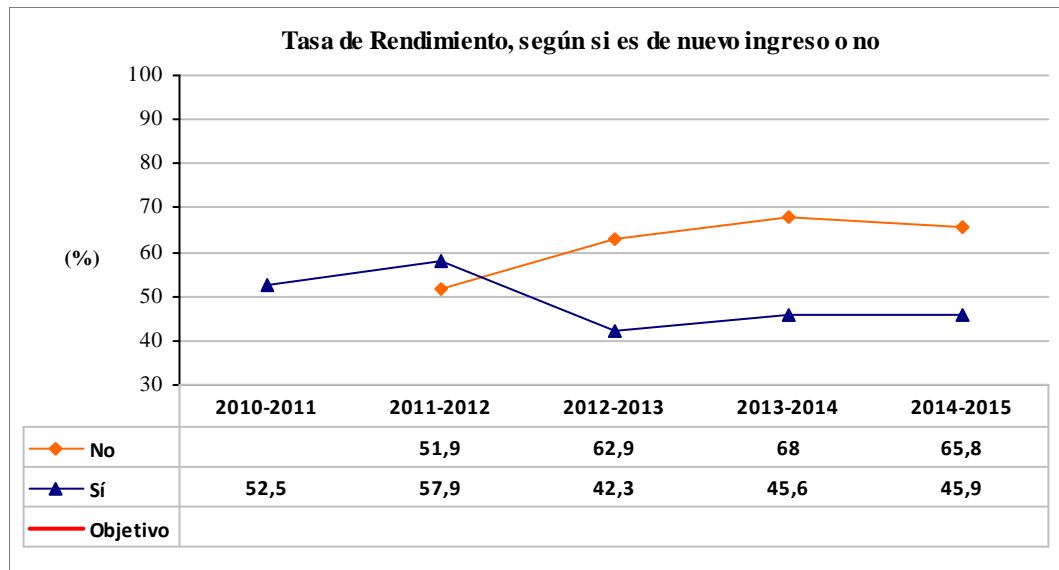


**Resultados del título, atendiendo a las siguientes variables de clasificación:**

➤ *Nuevo Ingreso (Sí / No)*

Un estudiante es considerado de nuevo ingreso en el título en un curso académico concreto si es el primer curso en el que está matriculado en dicho título.

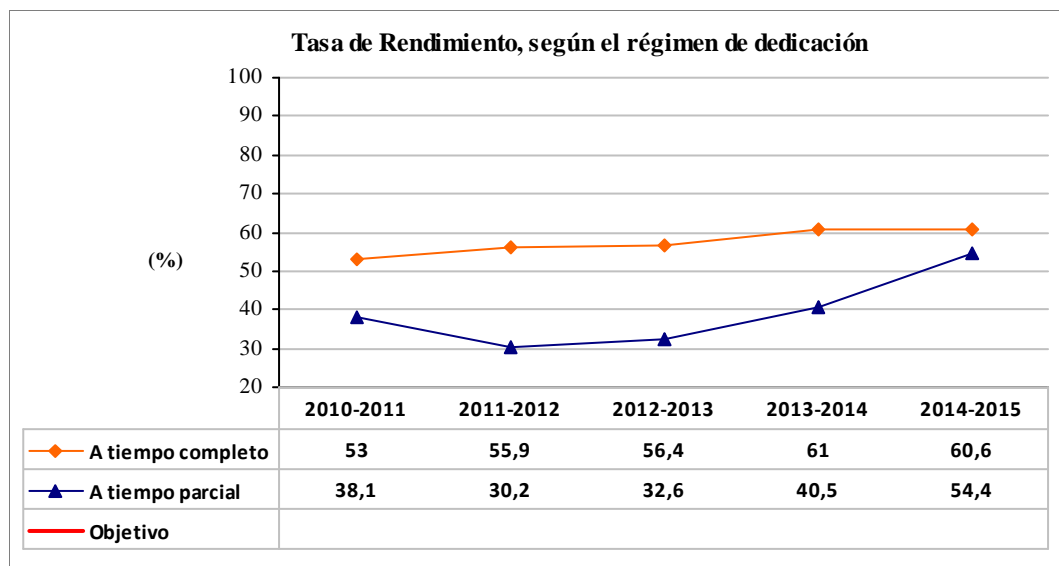
Número de estudiantes en la población	2010-2011	2011-2012	2012-2013	2013-2014	2014-2015
No	0	49	66	86	120
Sí	66	36	46	57	52



➤ *Régimen de dedicación en el curso*

Un estudiante es considerado a tiempo parcial en un curso académico concreto si se matricula en menos de 45 ECTS en dicho curso. En otro caso, a tiempo completo.

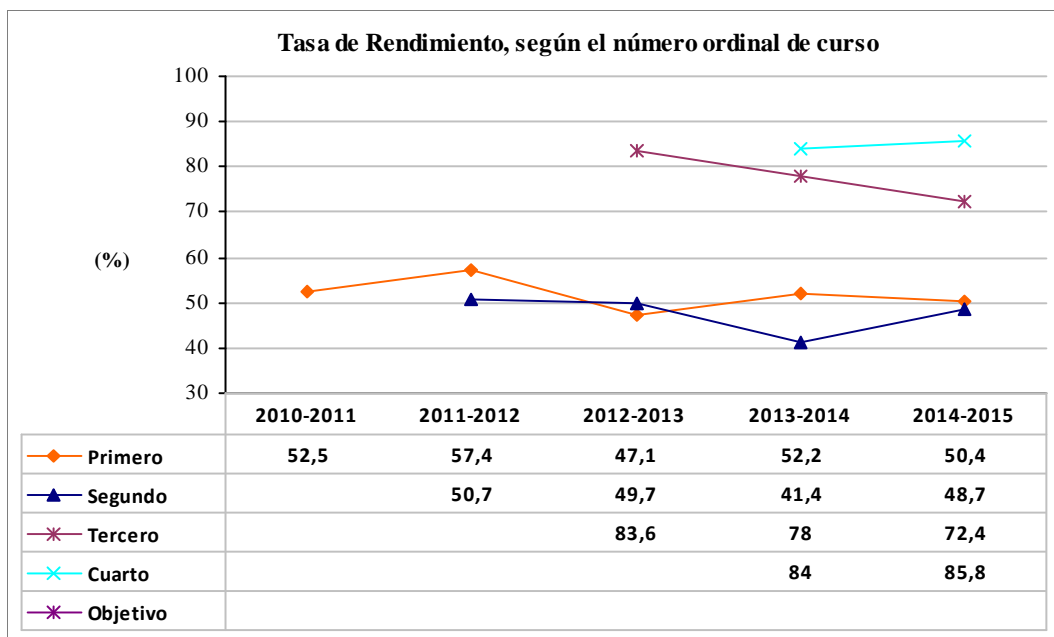
Número de estudiantes en la población	2010-2011	2011-2012	2012-2013	2013-2014	2014-2015
A tiempo completo	62	78	97	124	122
A tiempo parcial	4	7	15	19	50





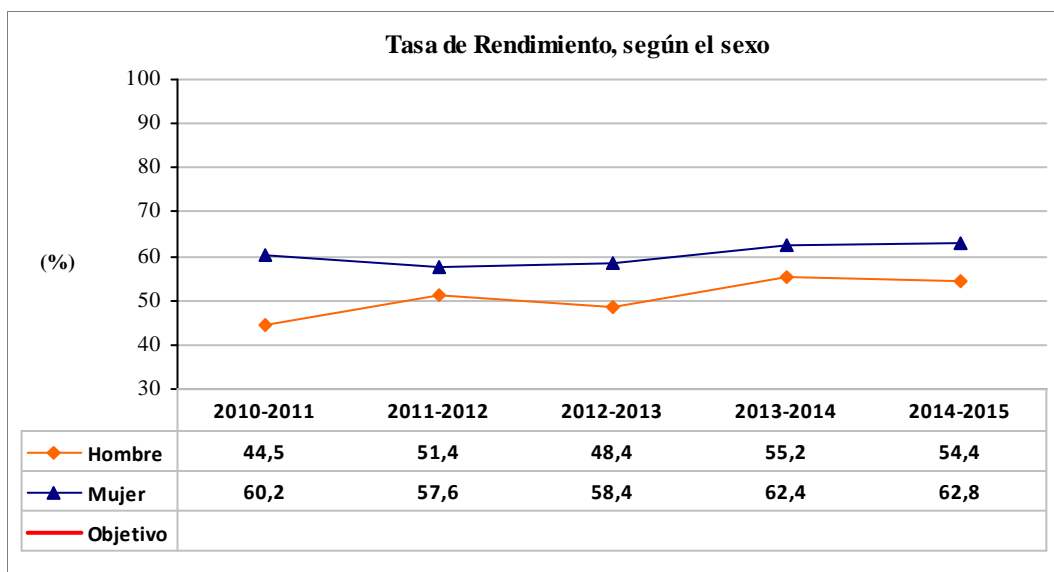
➤ *Curso*

El valor del indicador referido a un número ordinal de curso se obtiene teniendo en cuenta los créditos matriculados y superados en todas las asignaturas asignadas a dicho curso.



➤ *Sexo*

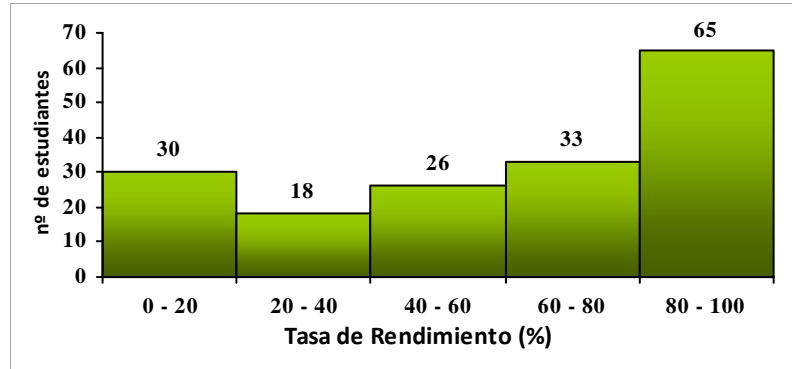
Número de estudiantes en la población	2010-2011	2011-2012	2012-2013	2013-2014	2014-2015
Hombre	32	41	48	64	68
Mujer	34	44	64	79	104





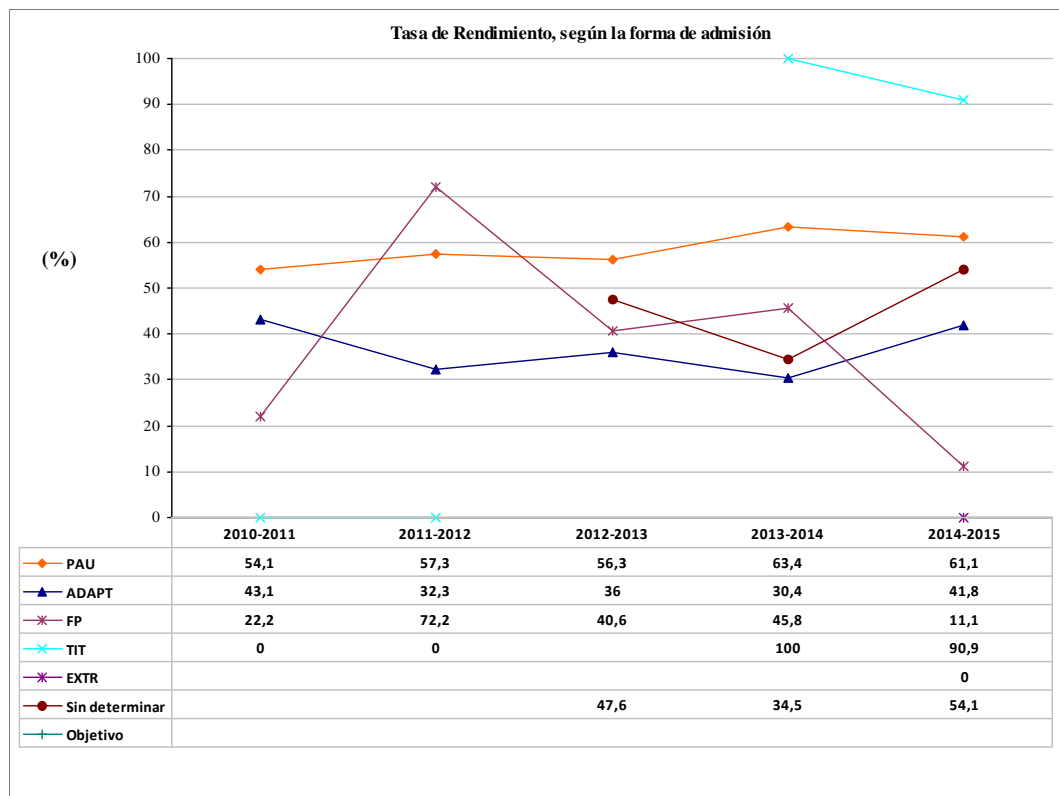
➤ *Estudiantes*

El siguiente gráfico presenta la distribución de la tasa de rendimiento de los estudiantes matriculados en el título en el curso académico 2014-2015, es decir, teniendo en cuenta todas las asignaturas en las que están matriculados en dicho curso.



➤ *Forma de admisión al título, atendiendo a la leyenda incluida en la introducción*

Número de estudiantes en la población	2010-2011	2011-2012	2012-2013	2013-2014	2014-2015
PAU	57	71	97	120	149
ADAPT	7	11	10	16	13
FP	1	2	3	3	2
TIT	1	1	0	1	2
EXTR	0	0	0	0	1
Sin determinar	0	0	2	3	5





**Tasa de rendimiento de las asignaturas:**

Id	Código	Asignatura	Carácter	Periodo Docente	Curso	Nº de estudiantes		TR 10/11	TR 11/12	TR 12/13	TR 13/14	TR 14/15
						Aprob. 14/15	Matric. 14/15					
1	GIIQUI01-1-004	Álgebra Lineal	Form. Bás.	1º Sem.	1º	29	47	52,5	52,0	29,3	59,2	61,7
2	GIIQUI01-1-001	Cálculo	Form. Bás.	1º Sem.	1º	24	48	62,3	40,9	52,1	46,7	50,0
3	GIIQUI01-1-005	Empresa	Form. Bás.	1º Sem.	1º	27	47	52,3	67,3	48,8	67,5	57,4
4	GIIQUI01-1-006	Estadística	Form. Bás.	2º Sem.	1º	36	56	56,9	58,3	47,7	48,1	64,3
5	GIIQUI01-1-007	Expresión Gráfica	Form. Bás.	2º Sem.	1º	21	56	37,3	43,9	48,0	46,7	37,5
6	GIIQUI01-1-003	Fundamentos de Informática	Form. Bás.	1º Sem.	1º	32	54	63,6	55,8	51,1	48,8	59,3
7	GIIQUI01-1-008	Mecánica y Termodinámica	Form. Bás.	1º Sem.	1º	29	50	49,2	61,7	58,0	59,0	58,0
8	GIIQUI01-1-002	Métodos Numéricos	Form. Bás.	2º Sem.	1º	16	61	49,2	53,8	36,2	37,9	26,2
9	GIIQUI01-1-009	Ondas y Electromagnetismo	Form. Bás.	2º Sem.	1º	15	52	38,7	64,7	48,9	53,5	28,8
10	GIIQUI01-1-010	Química	Form. Bás.	2º Sem.	1º	33	49	61,7	72,7	48,7	60,4	67,3
11	GIIQUI01-2-005	Ampliación de Cálculo	Oblig.	1º Sem.	2º	24	34		67,6	82,5	64,5	70,6
12	GIIQUI01-2-002	Ampliación de Química	Oblig.	2º Sem.	2º	24	44		68,6	64,3	43,8	54,5
13	GIIQUI01-2-004	Ciencia de Materiales	Oblig.	2º Sem.	2º	21	49		48,5	54,2	29,3	42,9
14	GIIQUI01-2-001	Fundamentos de los Procesos Químicos	Oblig.	2º Sem.	2º	19	36		70,3	78,0	59,3	52,8
15	GIIQUI01-2-011	Ingeniería Térmica	Oblig.	1º Sem.	2º	25	55		57,1	60,4	26,1	45,5
16	GIIQUI01-2-010	Mecánica de Fluidos	Oblig.	2º Sem.	2º	20	45		33,3	10,8	23,8	44,4
17	GIIQUI01-2-012	Procesos de Fabricación	Oblig.	1º Sem.	2º	21	50		7,5	31,7	35,0	42,0
18	GIIQUI01-2-009	Resistencia de Materiales	Oblig.	1º Sem.	2º	27	48		33,3	47,1	59,3	56,3
19	GIIQUI01-2-006	Tecnología Eléctrica	Oblig.	1º Sem.	2º	23	52		26,3	32,0	39,0	44,2
20	GIIQUI01-2-003	Teoría de Máquinas y Mecanismos	Oblig.	2º Sem.	2º	18	43		100,0	30,3	44,0	41,9



**Tasa de rendimiento de las asignaturas:**

Id	Código	Asignatura	Carácter	Periodo Docente	Curso	Nº de estudiantes		TR 10/11	TR 11/12	TR 12/13	TR 13/14	TR 14/15
						Aprob. 14/15	Matric. 14/15					
21	GIIQUI01-3-010	Automatización y Control	Oblig.	1º Sem.	3º	22	25			94,7	79,5	88,0
22	GIIQUI01-3-004	Cinética y Reactores Químicos	Oblig.	1º Sem.	3º	19	32			68,8	58,6	59,4
23	GIIQUI01-3-011	Dirección de Operaciones	Oblig.	2º Sem.	3º	23	26			95,5	80,0	88,5
24	GIIQUI01-3-005	Experimentación en Química y Tecnología Química	Oblig.	2º Sem.	3º	20	23			100,0	95,5	87,0
25	GIIQUI01-3-007	Ingeniería Ambiental	Oblig.	2º Sem.	3º	18	23			95,2	97,3	78,3
26	GIIQUI01-3-002	Operaciones Básicas I	Oblig.	1º Sem.	3º	24	29			63,2	64,7	82,8
27	GIIQUI01-3-003	Operaciones Básicas II	Oblig.	2º Sem.	3º	8	26			78,9	83,3	30,8
28	GIIQUI01-3-001	Simulación, Control e Instrumentación de Procesos Químicos	Oblig.	2º Sem.	3º	19	32			61,5	84,2	59,4
29	GIIQUI01-3-009	Tecnología Electrónica	Oblig.	1º Sem.	3º	32	38			78,6	59,4	84,2
30	GIIQUI01-3-006	Termodinámica Química Aplicada a la Ingeniería	Oblig.	1º Sem.	3º	17	25			86,7	79,4	68,0
31	GIIQUI01-4-019	Aplicaciones Industriales del CAD	Opt.	2º Sem.	4º	1	1				100,0	100,0
32	GIIQUI01-4-007	Contaminación por Ruido	Opt.	2º Sem.	4º	22	24				56,3	91,7
33	GIIQUI01-4-020	Ecodiseño	Opt.	2º Sem.	4º	6	7				100,0	85,7
34	GIIQUI01-4-010	Electroquímica Aplicada	Opt.	2º Sem.	4º	6	6				100,0	100,0
35	GIIQUI01-4-012	Equipos e Instalaciones Metalúrgicas. Comportamiento en Servicio	Opt.	1º Sem.	4º	7	8				100,0	87,5
36	GIIQUI01-4-008	Instrumentos de Gestión Ambiental	Opt.	1º Sem.	4º	11	12				92,3	91,7
37	GIIQUI01-4-005	Materiales Metálicos	Opt.	1º Sem.	4º	7	7				100,0	100,0
38	GIIQUI01-4-013	Materiales No Metálicos	Opt.	1º Sem.	4º	5	5				100,0	100,0
39	GIIQUI01-4-024	Prácticas Externas	Opt.	2º Sem.	4º	8	9				75,0	88,9





**Tasa de rendimiento de las asignaturas:**

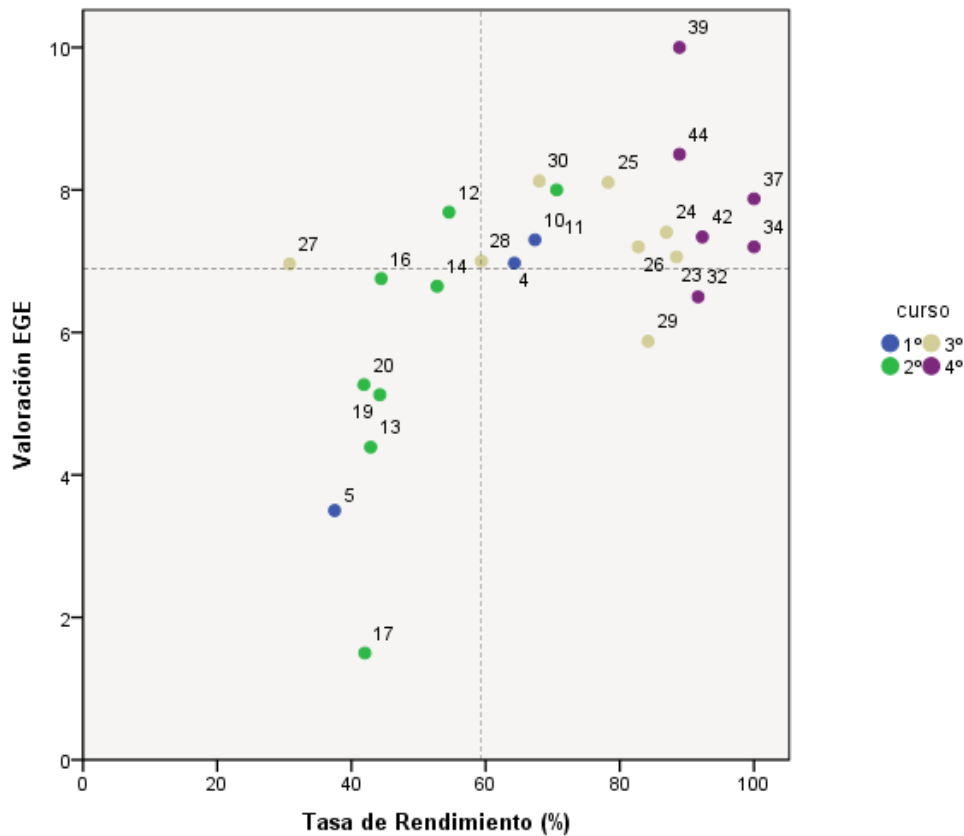
Id	Código	Asignatura	Carácter	Periodo Docente	Curso	Nº de estudiantes		TR 10/11	TR 11/12	TR 12/13	TR 13/14	TR 14/15
						Aprob. 14/15	Matric. 14/15					
40	GIIQUI01-4-014	Prevención y Control de la Contaminación Atmosférica	Opt.	1º Sem.	4º	13	15				80,0	86,7
41	GIIQUI01-4-006	Principios de Metalurgia Extractiva y Siderurgia	Opt.	1º Sem.	4º	7	8				80,0	87,5
42	GIIQUI01-4-018	Proyectos y Oficina Técnica	Oblig.	2º Sem.	4º	24	26				100,0	92,3
43	GIIQUI01-4-015	Química Industrial	Oblig.	1º Sem.	4º	18	21				87,5	85,7
44	GIIQUI01-4-022	Técnicas de Expresión Oral y Escrita en Inglés	Opt.	2º Sem.	4º	8	9					88,9
45	GIIQUI01-4-025	Trabajo Fin de Grado	Trab. Fin	2º Sem.	4º	15	21				60,0	71,4
46	GIIQUI01-4-009	Tratamiento de Aguas	Opt.	1º Sem.	4º	11	13				90,9	84,6
47	GIIQUI01-4-001	Tratamiento y Reciclaje de Residuos Sólidos y Suelos	Opt.	1º Sem.	4º	10	13				76,9	76,9



### Distribución de la Tasa de Rendimiento (TR) de las asignaturas en relación a la valoración de la actividad docente en dichas asignaturas por parte de los estudiantes en la Encuesta General de la Enseñanza

Cada punto del gráfico a continuación representa a una asignatura, cuya etiqueta hace referencia a la columna Id de la tabla de la página anterior. Las asignaturas que no aparezcan representadas corresponden a aquéllas en las que se han cumplimentado menos de cuatro cuestionarios en la Encuesta General de la Enseñanza.

Las líneas de referencia vertical y horizontal del gráfico corresponden respectivamente a la Tasa de Rendimiento y la valoración en la Encuesta General de la Enseñanza globales del título.





**Comparativa de la tasa de rendimiento de los grupos bilingües con los grupos no bilingües:**

Se incluyen también los valores de las notas medias en las asignaturas (NMa), que constituyen el promedio de las calificaciones numéricas de los estudiantes que han superado la asignatura.

Los códigos e Id's de las asignaturas corresponden a los reflejados en la tabla en páginas anteriores.

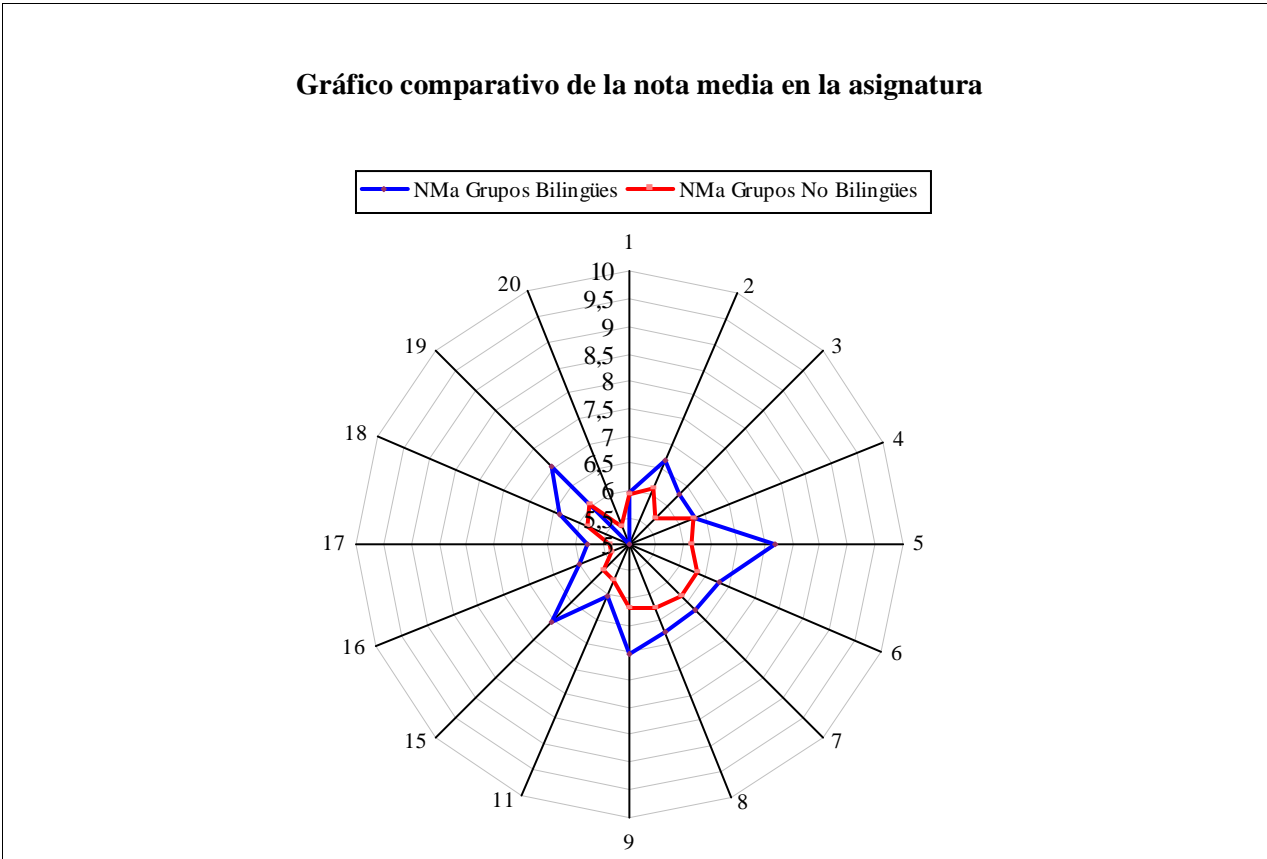
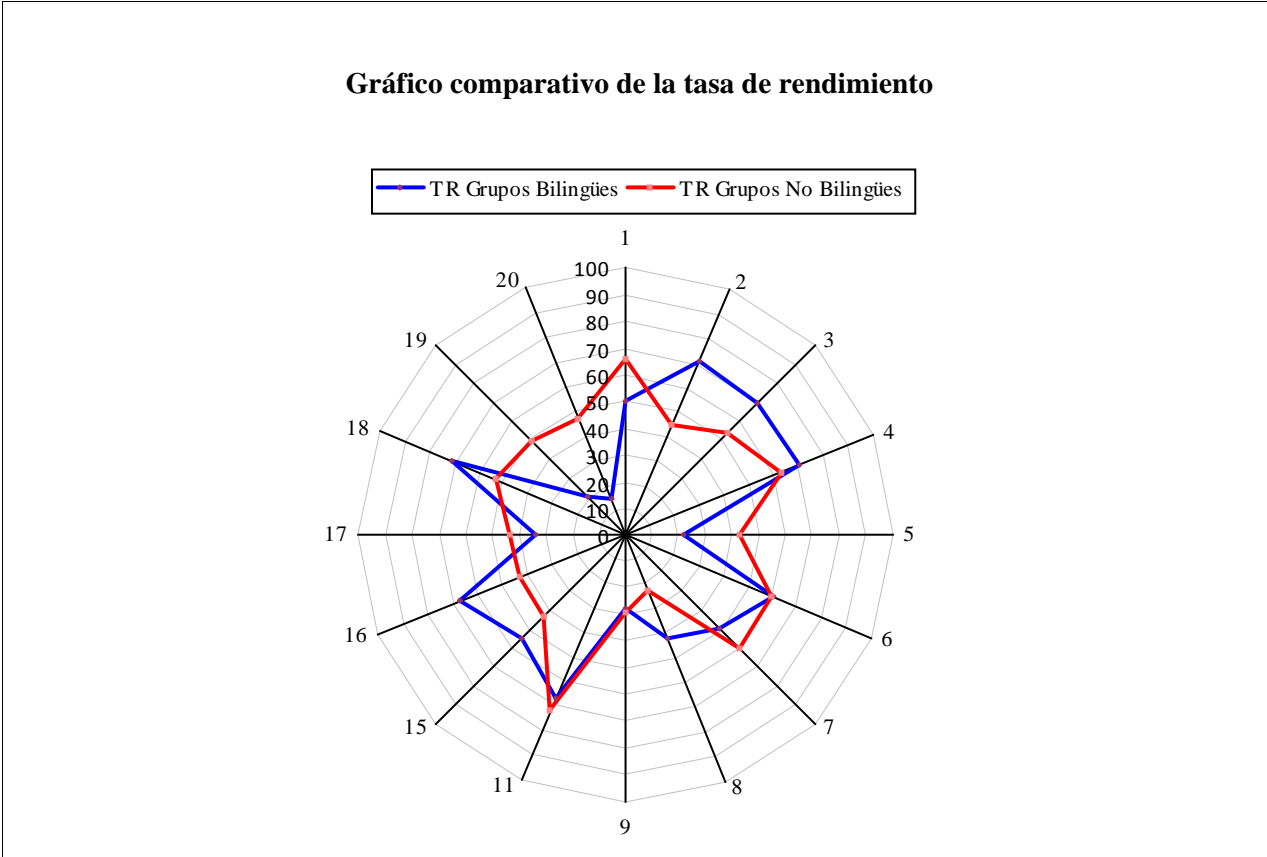
Id	Código	Asignatura	Estudiantes Grupos Bilingües			Estudiantes Grupos No Bilingües		
			Núm	TR (%)	NMa	Núm	TR (%)	NMa
1	GIIQUI01-1-004	Álgebra Lineal	12	50,0	5,9	35	65,7	5,9
2	GIIQUI01-1-001	Cálculo	10	70,0	6,7	38	44,7	6,1
3	GIIQUI01-1-005	Empresa	10	70,0	6,3	37	54,1	5,7
4	GIIQUI01-1-006	Estadística	10	70,0	6,3	46	63,0	6,3
5	GIIQUI01-1-007	Expresión Gráfica	14	21,4	7,7	42	42,9	6,1
6	GIIQUI01-1-003	Fundamentos de Informática	10	60,0	6,8	44	59,1	6,4
7	GIIQUI01-1-008	Mecánica y Termodinámica	10	50,0	6,7	40	60,0	6,3
8	GIIQUI01-1-002	Métodos Numéricos	12	41,7	6,7	49	22,4	6,3
9	GIIQUI01-1-009	Ondas y Electromagnetismo	11	27,3	7,0	41	29,3	6,2
11	GIIQUI01-2-005	Ampliación de Cálculo	9	66,7	6,0	25	72,0	5,7
15	GIIQUI01-2-011	Ingeniería Térmica	9	55,6	7,0	46	43,5	5,7
16	GIIQUI01-2-010	Mecánica de Fluidos	3	66,7	6,0	42	42,9	5,4
17	GIIQUI01-2-012	Procesos de Fabricación	6	33,3	5,7	44	43,2	5,4
18	GIIQUI01-2-009	Resistencia de Materiales	10	70,0	6,4	38	52,6	5,9
19	GIIQUI01-2-006	Tecnología Eléctrica	10	20,0	7,0	42	50,0	6,0
20	GIIQUI01-2-003	Teoría de Máquinas y Mecanismos	7	14,3	5,0	36	47,2	5,4



**Gráficos comparativos de resultados de los grupos bilingües con los grupos no bilingües:**

Se muestran a continuación gráficos comparativos correspondientes a la tasa de rendimiento (TR) y la nota media de la asignatura (NMa).

Los códigos e Id's de las asignaturas corresponden a los reflejados en la tabla en páginas anteriores.





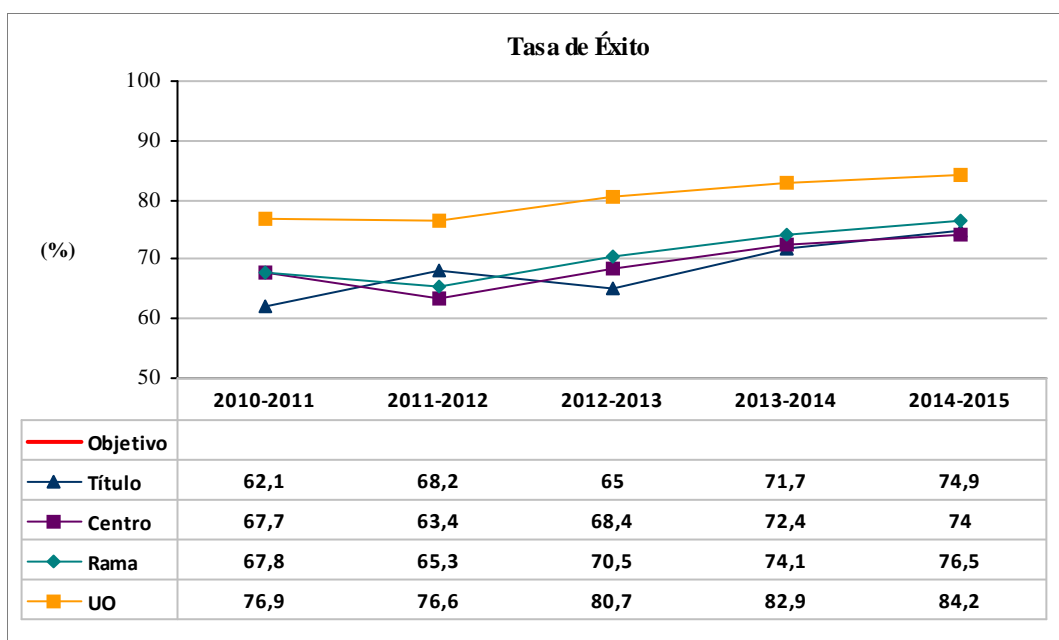
<b>Indicador:</b>	<b>Tasa de Éxito</b>	<b>Código:</b>	<b>II.RTO.4.TEX</b>
<b>Definición:</b>	Relación porcentual entre el número de créditos superados por los estudiantes matriculados en el curso académico referenciado y el número total de créditos presentados a evaluación en dicho curso. Los créditos reconocidos o transferidos no están incluidos ni en los créditos superados ni en los presentados.	<b>Unidad de medida:</b>	Porcentaje de créditos
<b>Población:</b>	Conjunto de estudiantes matriculados con al menos un crédito matriculado en el curso académico referenciado. Quedan excluidos, por lo tanto, aquellos estudiantes matriculados que sólo tienen créditos reconocidos en el curso académico referenciado.	<b>Periodicidad de medida:</b>	Semestral
<b>Fórmula:</b>	$TEX = 100 \times \frac{\sum \text{créditos superados}}{\sum \text{créditos presentados}}$	<b>Objetivo:</b>	No establecido

**Resultados:**

La siguiente tabla presenta el tamaño de la población para cada nivel de agregación del indicador:

Número de estudiantes en la población	2010-2011	2011-2012	2012-2013	2013-2014	2014-2015
<b>Título</b>	66	85	112	143	172
<b>Centro</b>	989	1607	1992	2342	2596
<b>Rama</b>	1462	2500	3233	3962	4372
<b>UO</b>	5846	10267	13383	16528	18011

El siguiente gráfico presenta la evolución de la tasa de éxito del Grado en Ingeniería Química Industrial, comparándola con la global de la Escuela Politécnica de Ingeniería de Gijón, la global de la rama de conocimiento Ingeniería y Arquitectura, a la que está adscrito dicho título, y la global de la Universidad de Oviedo, considerando únicamente los títulos de Grado, añadiendo como referencia el objetivo fijado para el título para dicho indicador, si es que éste ha sido establecido.



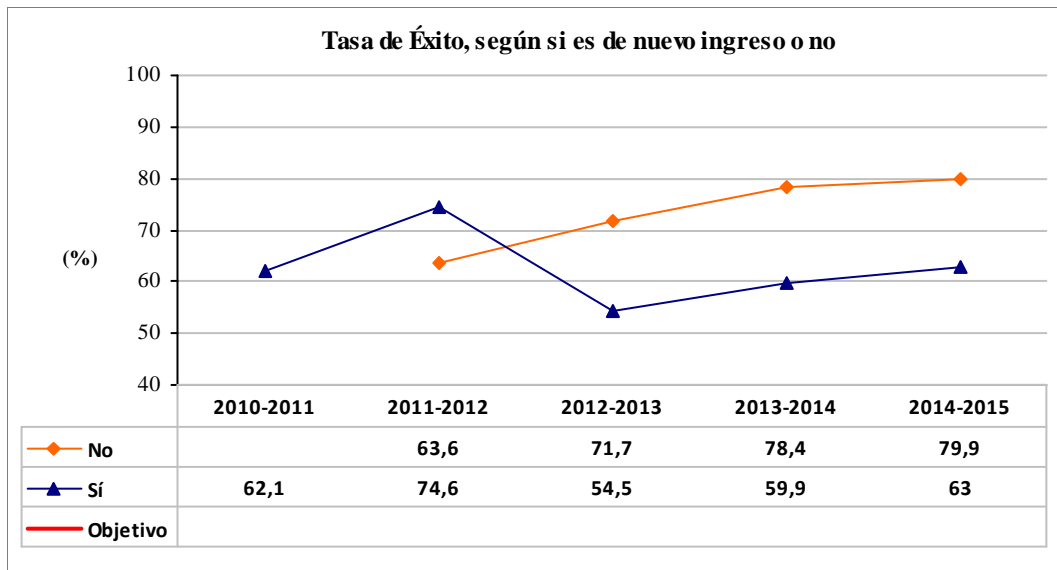


**Resultados del título, atendiendo a las siguientes variables de clasificación:**

➤ *Nuevo Ingreso (Sí/No)*

Un estudiante es considerado de nuevo ingreso en el título en un curso académico concreto si es el primer curso en el que está matriculado en dicho título.

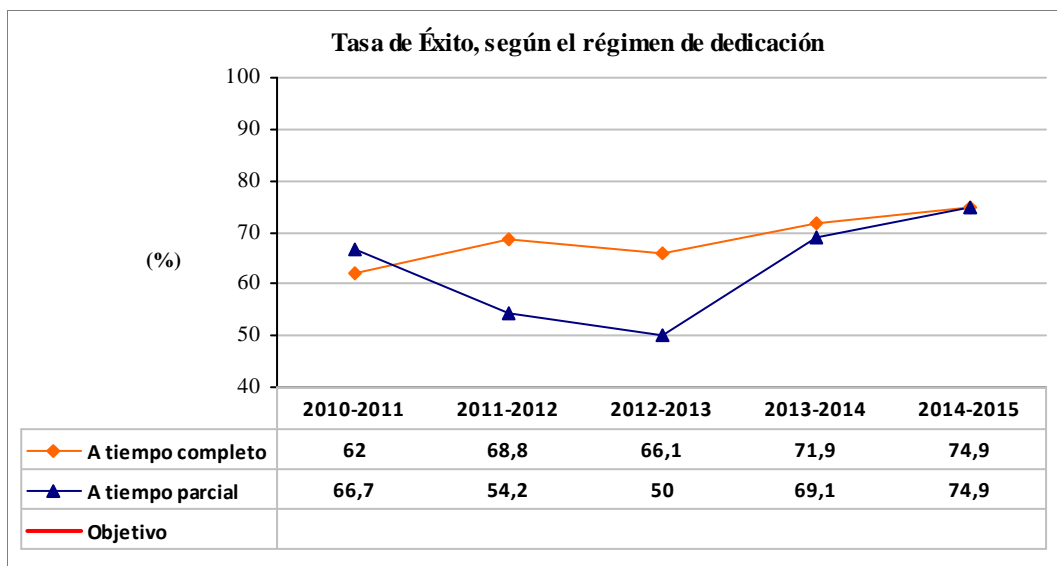
Número de estudiantes en la población	2010-2011	2011-2012	2012-2013	2013-2014	2014-2015
No	0	49	66	86	120
Sí	66	36	46	57	52



➤ *Régimen de dedicación en el curso*

Un estudiante es considerado a tiempo parcial en un curso académico concreto si se matricula en menos de 45 ECTS en dicho curso. En otro caso, a tiempo completo.

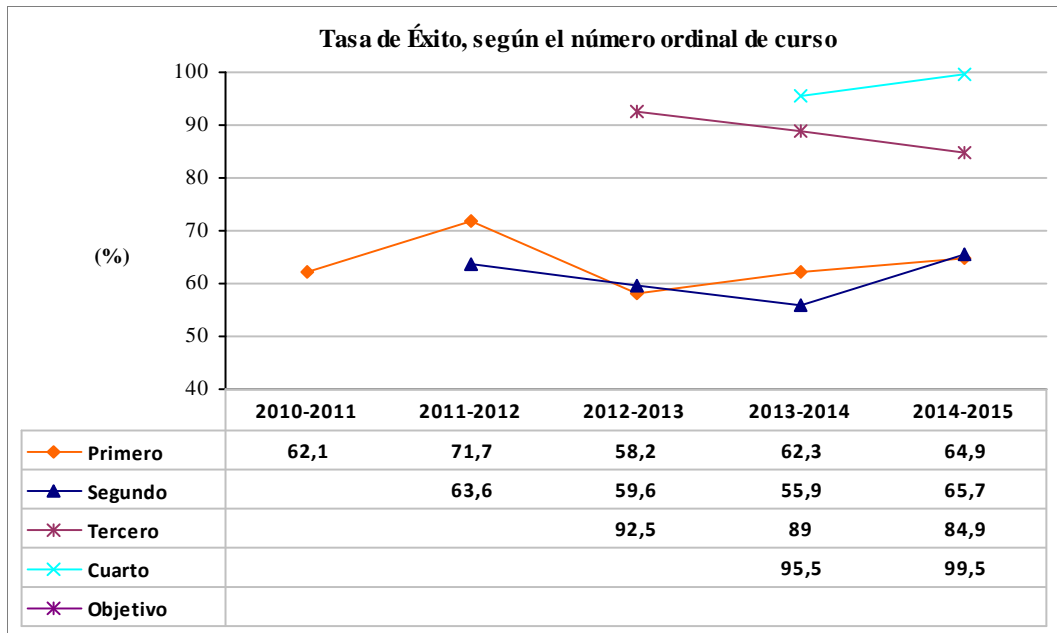
Número de estudiantes en la población	2010-2011	2011-2012	2012-2013	2013-2014	2014-2015
A tiempo completo	62	78	97	124	122
A tiempo parcial	4	7	15	19	50





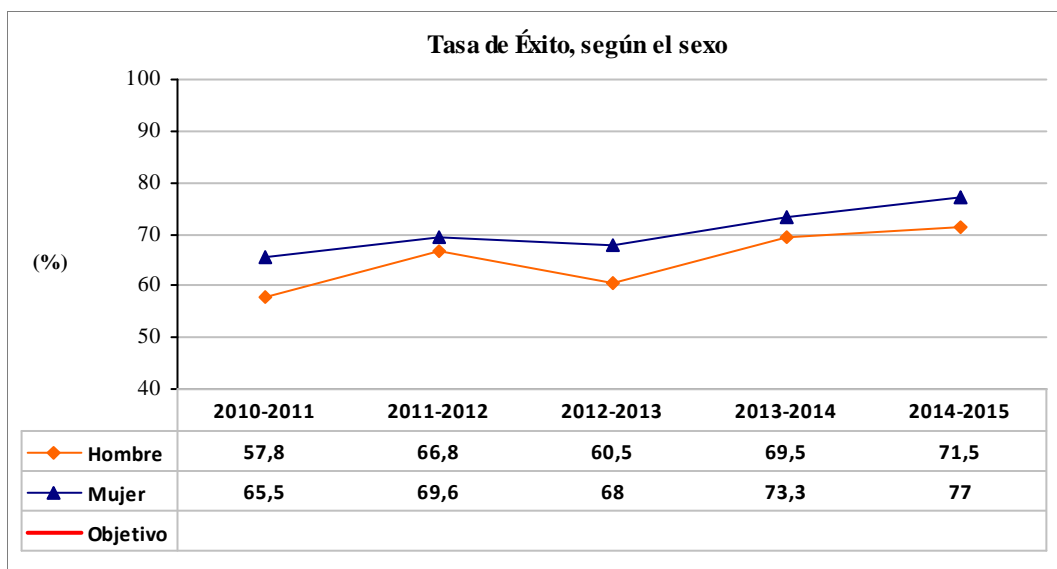
➤ *Curso*

El valor del indicador referido a un número ordinal de curso se obtiene teniendo en cuenta los créditos presentados a evaluación y superados en todas las asignaturas asignadas a dicho curso.



➤ *Sexo*

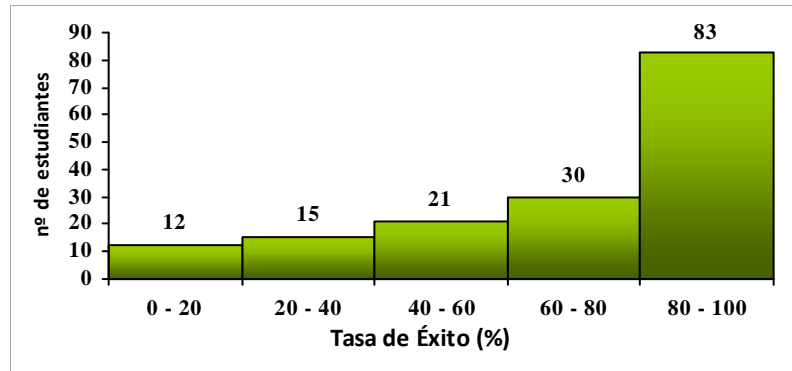
Número de estudiantes en la población	2010-2011	2011-2012	2012-2013	2013-2014	2014-2015
Hombre	32	41	48	64	68
Mujer	34	44	64	79	104





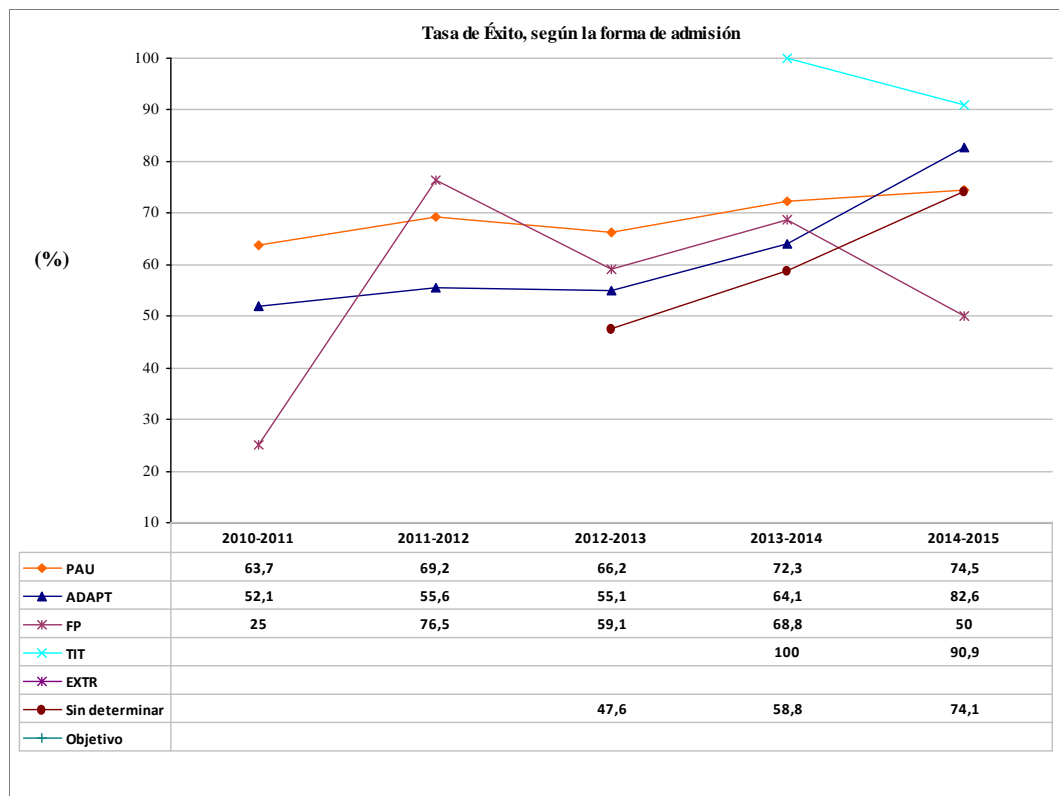
➤ *Estudiantes*

El siguiente gráfico presenta la distribución de la tasa de éxito de los estudiantes matriculados en el título en el curso académico 2014-2015, es decir, teniendo en cuenta todas las asignaturas en las que están matriculados en dicho curso.



➤ *Forma de admisión al título, atendiendo a la leyenda incluida en la introducción*

Número de estudiantes en la población	2010-2011	2011-2012	2012-2013	2013-2014	2014-2015
PAU	57	71	97	120	149
ADAPT	7	11	10	16	13
FP	1	2	3	3	2
TIT	1	1	0	1	2
EXTR	0	0	0	0	1
Sin determinar	0	0	2	3	5







**Tasa de éxito de las asignaturas:**

Id	Código	Asignatura	Carácter	Periodo Docente	Curso	Nº de estudiantes		TEX 10/11	TEX 11/12	TEX 12/13	TEX 13/14	TEX 14/15
						Aprob. 14/15	Present. 14/15					
1	GIIQUI01-1-004	Álgebra Lineal	Form. Bás.	1º Sem.	1º	29	39	69,6	65,0	33,3	64,4	74,4
2	GIIQUI01-1-001	Cálculo	Form. Bás.	1º Sem.	1º	24	39	71,7	56,3	61,0	53,8	61,5
3	GIIQUI01-1-005	Empresa	Form. Bás.	1º Sem.	1º	27	40	60,7	78,6	57,1	73,0	67,5
4	GIIQUI01-1-006	Estadística	Form. Bás.	2º Sem.	1º	36	44	64,9	71,8	65,6	73,5	81,8
5	GIIQUI01-1-007	Expresión Gráfica	Form. Bás.	2º Sem.	1º	21	31	53,7	75,0	68,6	61,8	67,7
6	GIIQUI01-1-003	Fundamentos de Informática	Form. Bás.	1º Sem.	1º	32	47	71,2	70,6	59,0	55,3	68,1
7	GIIQUI01-1-008	Mecánica y Termodinámica	Form. Bás.	1º Sem.	1º	29	42	57,4	70,7	67,4	63,9	69,0
8	GIIQUI01-1-002	Métodos Numéricos	Form. Bás.	2º Sem.	1º	16	45	59,3	68,3	45,9	47,8	35,6
9	GIIQUI01-1-009	Ondas y Electromagnetismo	Form. Bás.	2º Sem.	1º	15	37	44,4	75,0	62,9	63,9	40,5
10	GIIQUI01-1-010	Química	Form. Bás.	2º Sem.	1º	33	40	66,1	84,2	61,3	69,0	82,5
11	GIIQUI01-2-005	Ampliación de Cálculo	Oblig.	1º Sem.	2º	24	30		83,3	89,2	83,3	80,0
12	GIIQUI01-2-002	Ampliación de Química	Oblig.	2º Sem.	2º	24	38		68,6	64,3	50,0	63,2
13	GIIQUI01-2-004	Ciencia de Materiales	Oblig.	2º Sem.	2º	21	34		64,0	65,0	44,4	61,8
14	GIIQUI01-2-001	Fundamentos de los Procesos Químicos	Oblig.	2º Sem.	2º	19	27		81,3	88,9	69,6	70,4
15	GIIQUI01-2-011	Ingeniería Térmica	Oblig.	1º Sem.	2º	25	41		64,5	74,4	36,4	61,0
16	GIIQUI01-2-010	Mecánica de Fluidos	Oblig.	2º Sem.	2º	20	32		50,0	16,0	35,7	62,5
17	GIIQUI01-2-012	Procesos de Fabricación	Oblig.	1º Sem.	2º	21	32		13,6	52,0	53,8	65,6
18	GIIQUI01-2-009	Resistencia de Materiales	Oblig.	1º Sem.	2º	27	33		46,2	55,8	78,0	81,8
19	GIIQUI01-2-006	Tecnología Eléctrica	Oblig.	1º Sem.	2º	23	39		35,7	36,4	50,0	59,0
20	GIIQUI01-2-003	Teoría de Máquinas y Mecanismos	Oblig.	2º Sem.	2º	18	32		100,0	35,7	57,9	56,3



**Tasa de éxito de las asignaturas:**

Id	Código	Asignatura	Carácter	Periodo Docente	Curso	Nº de estudiantes		TEX 10/11	TEX 11/12	TEX 12/13	TEX 13/14	TEX 14/15
						Aprob. 14/15	Present. 14/15					
21	GIIQUI01-3-010	Automatización y Control	Oblig.	1º Sem.	3º	22	25			94,7	93,9	88,0
22	GIIQUI01-3-004	Cinética y Reactores Químicos	Oblig.	1º Sem.	3º	19	26			91,7	70,8	73,1
23	GIIQUI01-3-011	Dirección de Operaciones	Oblig.	2º Sem.	3º	23	26			100,0	91,4	88,5
24	GIIQUI01-3-005	Experimentación en Química y Tecnología Química	Oblig.	2º Sem.	3º	20	22			100,0	100,0	90,9
25	GIIQUI01-3-007	Ingeniería Ambiental	Oblig.	2º Sem.	3º	18	19			95,2	100,0	94,7
26	GIIQUI01-3-002	Operaciones Básicas I	Oblig.	1º Sem.	3º	24	25			85,7	81,5	96,0
27	GIIQUI01-3-003	Operaciones Básicas II	Oblig.	2º Sem.	3º	8	16			83,3	93,8	50,0
28	GIIQUI01-3-001	Simulación, Control e Instrumentación de Procesos Químicos	Oblig.	2º Sem.	3º	19	22			80,0	94,1	86,4
29	GIIQUI01-3-009	Tecnología Electrónica	Oblig.	1º Sem.	3º	32	34			91,7	73,1	94,1
30	GIIQUI01-3-006	Termodinámica Química Aplicada a la Ingeniería	Oblig.	1º Sem.	3º	17	23			92,9	87,1	73,9
31	GIIQUI01-4-019	Aplicaciones Industriales del CAD	Opt.	2º Sem.	4º	1	1				100,0	100,0
32	GIIQUI01-4-007	Contaminación por Ruido	Opt.	2º Sem.	4º	22	22				69,2	100,0
33	GIIQUI01-4-020	Ecodiseño	Opt.	2º Sem.	4º	6	6				100,0	100,0
34	GIIQUI01-4-010	Electroquímica Aplicada	Opt.	2º Sem.	4º	6	6				100,0	100,0
35	GIIQUI01-4-012	Equipos e Instalaciones Metalúrgicas. Comportamiento en Servicio	Opt.	1º Sem.	4º	7	7				100,0	100,0
36	GIIQUI01-4-008	Instrumentos de Gestión Ambiental	Opt.	1º Sem.	4º	11	11				100,0	100,0
37	GIIQUI01-4-005	Materiales Metálicos	Opt.	1º Sem.	4º	7	7				100,0	100,0
38	GIIQUI01-4-013	Materiales No Metálicos	Opt.	1º Sem.	4º	5	5				100,0	100,0
39	GIIQUI01-4-024	Prácticas Externas	Opt.	2º Sem.	4º	8	8				100,0	100,0



**Tasa de éxito de las asignaturas:**

Id	Código	Asignatura	Carácter	Periodo Docente	Curso	Nº de estudiantes		TEX 10/11	TEX 11/12	TEX 12/13	TEX 13/14	TEX 14/15
						Aprob. 14/15	Present. 14/15					
40	GIIQUI01-4-014	Prevención y Control de la Contaminación Atmosférica	Opt.	1º Sem.	4º	13	13				92,3	100,0
41	GIIQUI01-4-006	Principios de Metalurgia Extractiva y Siderurgia	Opt.	1º Sem.	4º	7	7				100,0	100,0
42	GIIQUI01-4-018	Proyectos y Oficina Técnica	Oblig.	2º Sem.	4º	24	25				100,0	96,0
43	GIIQUI01-4-015	Química Industrial	Oblig.	1º Sem.	4º	18	18				100,0	100,0
44	GIIQUI01-4-022	Técnicas de Expresión Oral y Escrita en Inglés	Opt.	2º Sem.	4º	8	8					100,0
45	GIIQUI01-4-025	Trabajo Fin de Grado	Trab. Fin	2º Sem.	4º	15	15				100,0	100,0
46	GIIQUI01-4-009	Tratamiento de Aguas	Opt.	1º Sem.	4º	11	11				90,9	100,0
47	GIIQUI01-4-001	Tratamiento y Reciclaje de Residuos Sólidos y Suelos	Opt.	1º Sem.	4º	10	10				100,0	100,0



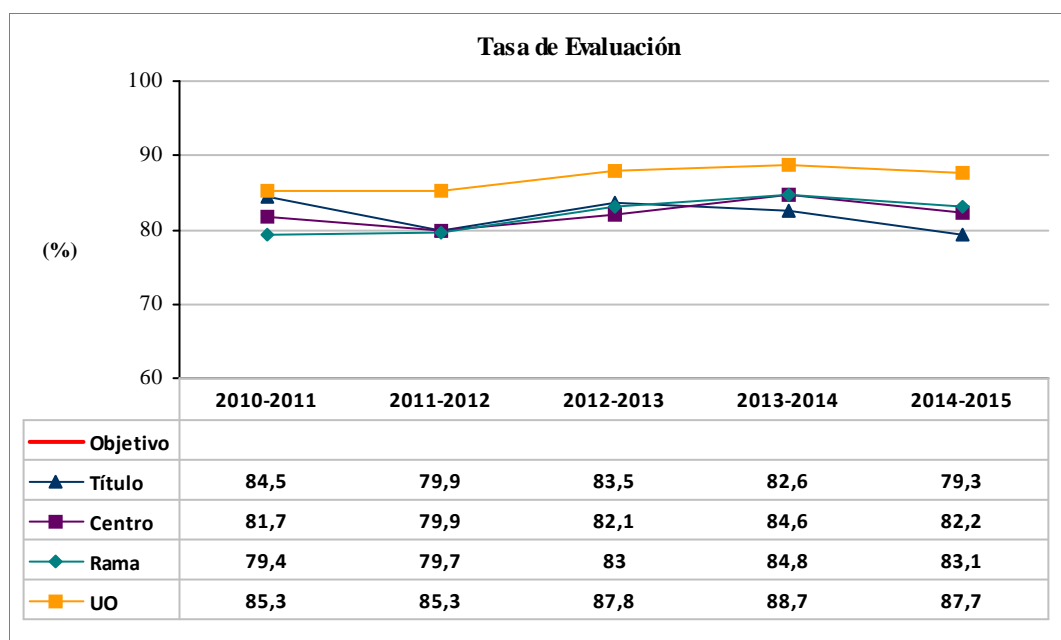
<b>Indicador:</b>	<b>Tasa de Evaluación</b>	<b>Código:</b>	<b>II.RTO.5.TEV</b>
<b>Definición:</b>	Relación porcentual entre el número de créditos presentados a evaluación por los estudiantes matriculados en el curso académico referenciado y el número total de créditos matriculados. Los créditos reconocidos o transferidos no están incluidos ni en los créditos presentados ni en los matriculados.	<b>Unidad de medida:</b>	Porcentaje de créditos
<b>Población:</b>	Conjunto de estudiantes matriculados con al menos un crédito matriculado en el curso académico referenciado. Quedan excluidos, por lo tanto, aquellos estudiantes matriculados que sólo tienen créditos reconocidos en el curso académico referenciado.	<b>Periodicidad de medida:</b>	Semestral
<b>Fórmula:</b>	$TEV = 100 \times \frac{\sum \text{créditos presentados}}{\sum \text{créditos matriculados}}$	<b>Objetivo:</b>	No establecido

**Resultados:**

La siguiente tabla presenta el tamaño de la población para cada nivel de agregación del indicador:

Número de estudiantes en la población	2010-2011	2011-2012	2012-2013	2013-2014	2014-2015
<b>Título</b>	66	85	112	143	172
<b>Centro</b>	989	1607	1992	2342	2596
<b>Rama</b>	1462	2500	3233	3962	4372
<b>UO</b>	5846	10267	13383	16528	18011

El siguiente gráfico presenta la evolución de la tasa de evaluación del Grado en Ingeniería Química Industrial, comparándola con la global de la Escuela Politécnica de Ingeniería de Gijón, la global de la rama de conocimiento Ingeniería y Arquitectura, a la que está adscrito dicho título, y la global de la Universidad de Oviedo, considerando únicamente los títulos de Grado, añadiendo como referencia el objetivo fijado para el título para dicho indicador, si es que éste ha sido establecido.



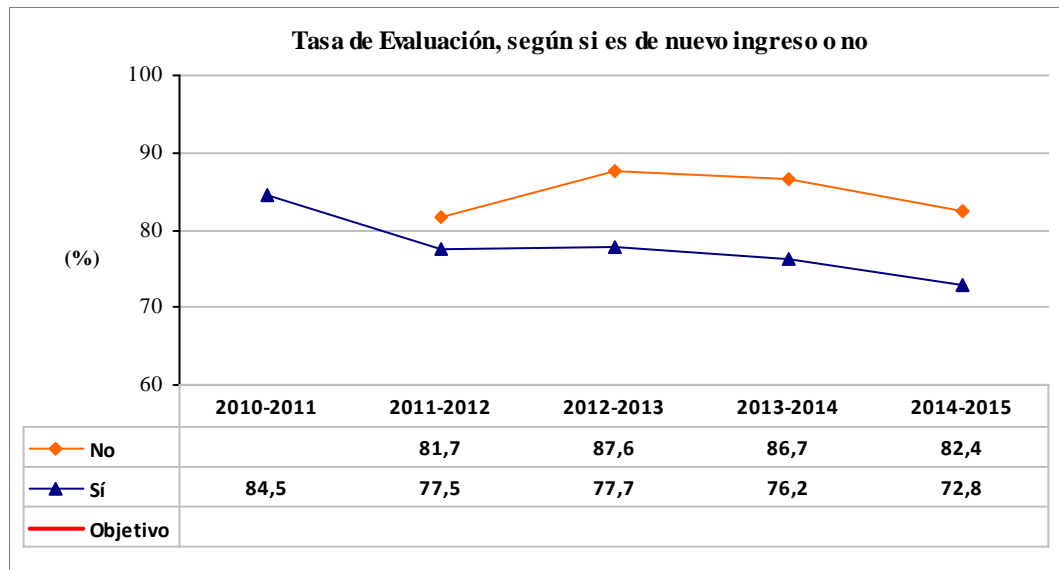


**Resultados del título, atendiendo a las siguientes variables de clasificación:**

➤ *Nuevo Ingreso (Sí/No)*

Un estudiante es considerado de nuevo ingreso en el título en un curso académico concreto si es el primer curso en el que está matriculado en dicho título.

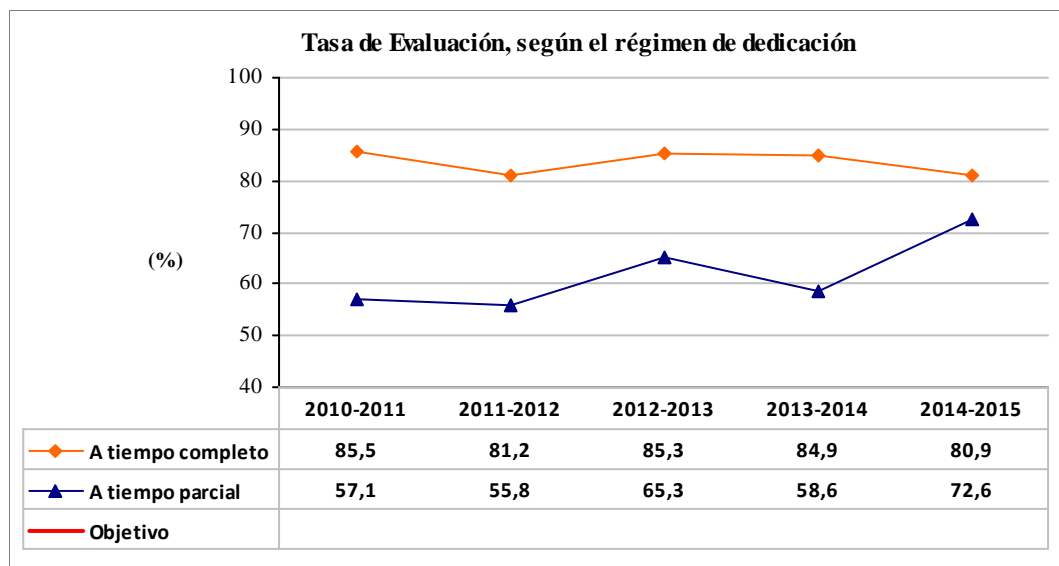
Número de estudiantes en la población	2010-2011	2011-2012	2012-2013	2013-2014	2014-2015
No	0	49	66	86	120
Sí	66	36	46	57	52



➤ *Régimen de dedicación en el curso*

Un estudiante es considerado a tiempo parcial en un curso académico concreto si se matricula en menos de 45 ECTS en dicho curso. En otro caso, a tiempo completo.

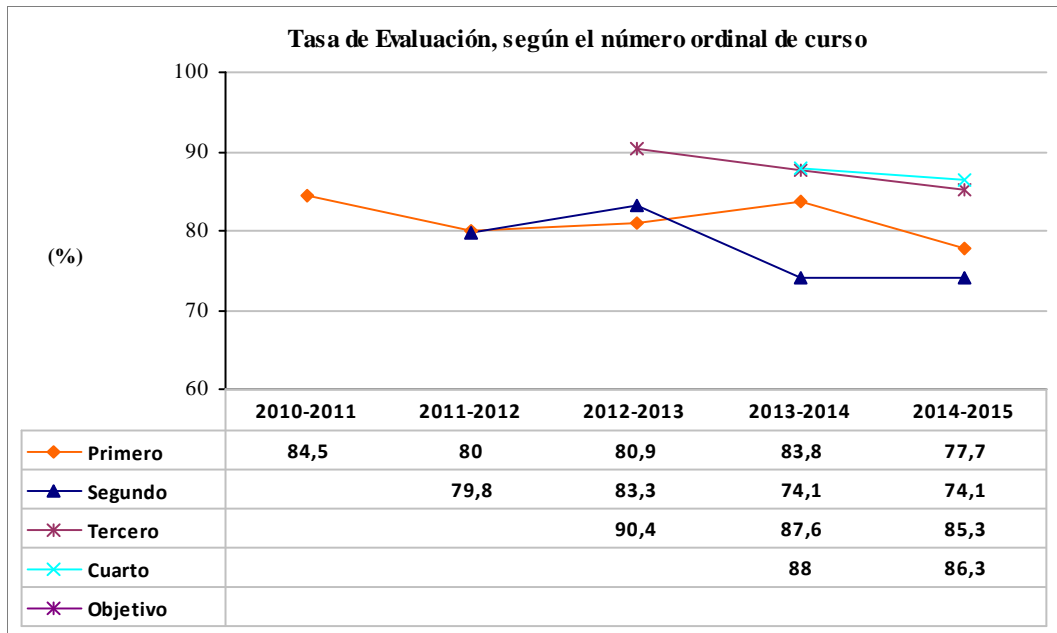
Número de estudiantes en la población	2010-2011	2011-2012	2012-2013	2013-2014	2014-2015
A tiempo completo	62	78	97	124	122
A tiempo parcial	4	7	15	19	50





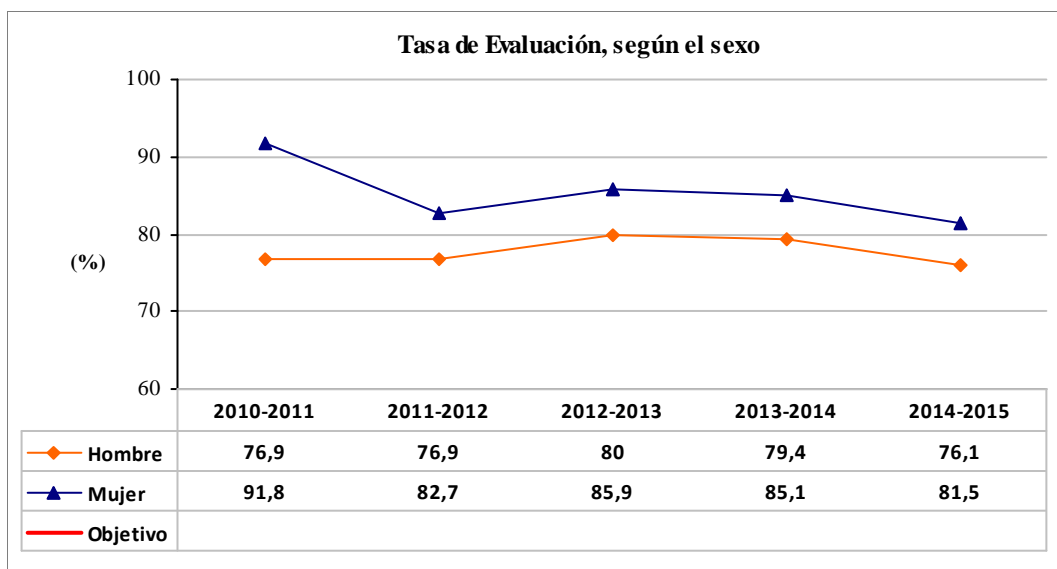
➤ *Curso*

El valor del indicador referido a un número ordinal de curso se obtiene teniendo en cuenta los créditos matriculados y presentados a evaluación en todas las asignaturas asignadas a dicho curso.



➤ *Sexo*

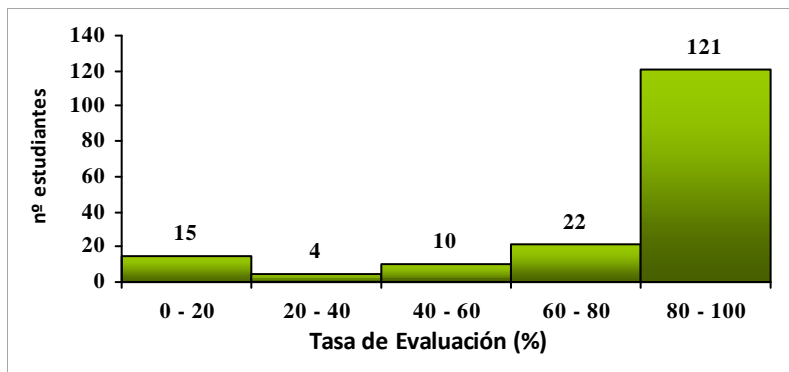
Número de estudiantes en la población	2010-2011	2011-2012	2012-2013	2013-2014	2014-2015
Hombre	32	41	48	64	68
Mujer	34	44	64	79	104





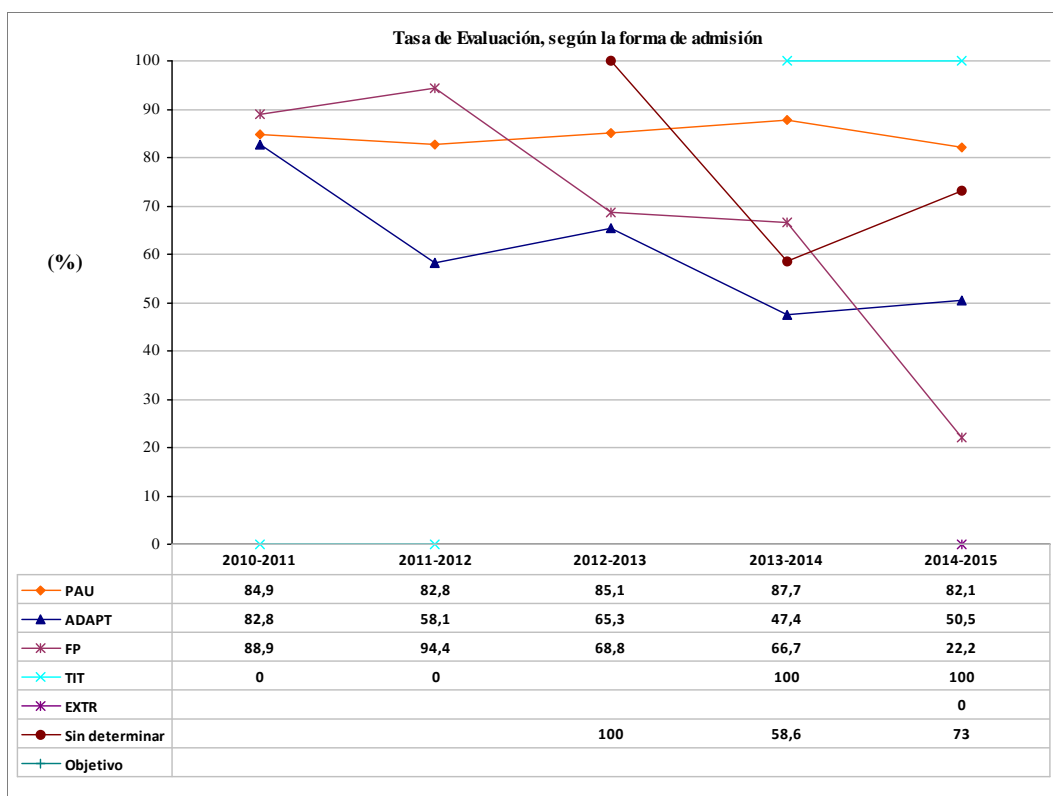
➤ *Estudiantes*

El siguiente gráfico presenta la distribución de la tasa de evaluación de los estudiantes matriculados en el título en el curso académico 2014-2015, es decir, teniendo en cuenta todas las asignaturas en las que están matriculados en dicho curso.



➤ *Forma de admisión al título, atendiendo a la leyenda incluida en la introducción*

Número de estudiantes en la población	2010-2011	2011-2012	2012-2013	2013-2014	2014-2015
PAU	57	71	97	120	149
ADAPT	7	11	10	16	13
FP	1	2	3	3	2
TIT	1	1	0	1	2
EXTR	0	0	0	0	1
Sin determinar	0	0	2	3	5





**Tasa de evaluación de las asignaturas:**

Id	Código	Asignatura	Carácter	Periodo Docente	Curso	Nº de estudiantes		TEV 10/11	TEV 11/12	TEV 12/13	TEV 13/14	TEV 14/15
						Present. 14/15	Matric. 14/15					
1	GIIQUI01-1-004	Álgebra Lineal	Form. Bás.	1º Sem.	1º	39	47	75,4	80,0	87,8	91,8	83,0
2	GIIQUI01-1-001	Cálculo	Form. Bás.	1º Sem.	1º	39	48	86,9	72,7	85,4	86,7	81,3
3	GIIQUI01-1-005	Empresa	Form. Bás.	1º Sem.	1º	40	47	86,2	85,7	85,4	92,5	85,1
4	GIIQUI01-1-006	Estadística	Form. Bás.	2º Sem.	1º	44	56	87,7	81,3	72,7	65,4	78,6
5	GIIQUI01-1-007	Expresión Gráfica	Form. Bás.	2º Sem.	1º	31	56	69,5	58,5	70,0	75,6	55,4
6	GIIQUI01-1-003	Fundamentos de Informática	Form. Bás.	1º Sem.	1º	47	54	89,4	79,1	86,7	88,4	87,0
7	GIIQUI01-1-008	Mecánica y Termodinámica	Form. Bás.	1º Sem.	1º	42	50	85,7	87,2	86,0	92,3	84,0
8	GIIQUI01-1-002	Métodos Numéricos	Form. Bás.	2º Sem.	1º	45	61	83,1	78,8	78,7	79,3	73,8
9	GIIQUI01-1-009	Ondas y Electromagnetismo	Form. Bás.	2º Sem.	1º	37	52	87,1	86,3	77,8	83,7	71,2
10	GIIQUI01-1-010	Química	Form. Bás.	2º Sem.	1º	40	49	93,3	86,4	79,5	87,5	81,6
11	GIIQUI01-2-005	Ampliación de Cálculo	Oblig.	1º Sem.	2º	30	34		81,1	92,5	77,4	88,2
12	GIIQUI01-2-002	Ampliación de Química	Oblig.	2º Sem.	2º	38	44		100,0	100,0	87,5	86,4
13	GIIQUI01-2-004	Ciencia de Materiales	Oblig.	2º Sem.	2º	34	49		75,8	83,3	65,9	69,4
14	GIIQUI01-2-001	Fundamentos de los Procesos Químicos	Oblig.	2º Sem.	2º	27	36		86,5	87,8	85,2	75,0
15	GIIQUI01-2-011	Ingeniería Térmica	Oblig.	1º Sem.	2º	41	55		88,6	81,3	71,7	74,5
16	GIIQUI01-2-010	Mecánica de Fluidos	Oblig.	2º Sem.	2º	32	45		66,7	67,6	66,7	71,1
17	GIIQUI01-2-012	Procesos de Fabricación	Oblig.	1º Sem.	2º	32	50		55,0	61,0	65,0	64,0
18	GIIQUI01-2-009	Resistencia de Materiales	Oblig.	1º Sem.	2º	33	48		72,2	84,3	75,9	68,8
19	GIIQUI01-2-006	Tecnología Eléctrica	Oblig.	1º Sem.	2º	39	52		73,7	88,0	78,0	75,0
20	GIIQUI01-2-003	Teoría de Máquinas y Mecanismos	Oblig.	2º Sem.	2º	32	43		100,0	84,8	76,0	74,4





**Tasa de evaluación de las asignaturas:**

Id	Código	Asignatura	Carácter	Periodo Docente	Curso	Nº de estudiantes		TEV 10/11	TEV 11/12	TEV 12/13	TEV 13/14	TEV 14/15
						Present. 14/15	Matric. 14/15					
21	GIIQUI01-3-010	Automatización y Control	Oblig.	1º Sem.	3º	25	25			100,0	84,6	100,0
22	GIIQUI01-3-004	Cinética y Reactores Químicos	Oblig.	1º Sem.	3º	26	32			75,0	82,8	81,3
23	GIIQUI01-3-011	Dirección de Operaciones	Oblig.	2º Sem.	3º	26	26			95,5	87,5	100,0
24	GIIQUI01-3-005	Experimentación en Química y Tecnología Química	Oblig.	2º Sem.	3º	22	23			100,0	95,5	95,7
25	GIIQUI01-3-007	Ingeniería Ambiental	Oblig.	2º Sem.	3º	19	23			100,0	97,3	82,6
26	GIIQUI01-3-002	Operaciones Básicas I	Oblig.	1º Sem.	3º	25	29			73,7	79,4	86,2
27	GIIQUI01-3-003	Operaciones Básicas II	Oblig.	2º Sem.	3º	16	26			94,7	88,9	61,5
28	GIIQUI01-3-001	Simulación, Control e Instrumentación de Procesos Químicos	Oblig.	2º Sem.	3º	22	32			76,9	89,5	68,8
29	GIIQUI01-3-009	Tecnología Electrónica	Oblig.	1º Sem.	3º	34	38			85,7	81,3	89,5
30	GIIQUI01-3-006	Termodinámica Química Aplicada a la Ingeniería	Oblig.	1º Sem.	3º	23	25			93,3	91,2	92,0
31	GIIQUI01-4-019	Aplicaciones Industriales del CAD	Opt.	2º Sem.	4º	1	1				100,0	100,0
32	GIIQUI01-4-007	Contaminación por Ruido	Opt.	2º Sem.	4º	22	24				81,3	91,7
33	GIIQUI01-4-020	Ecodiseño	Opt.	2º Sem.	4º	6	7				100,0	85,7
34	GIIQUI01-4-010	Electroquímica Aplicada	Opt.	2º Sem.	4º	6	6				100,0	100,0
35	GIIQUI01-4-012	Equipos e Instalaciones Metalúrgicas. Comportamiento en Servicio	Opt.	1º Sem.	4º	7	8				100,0	87,5
36	GIIQUI01-4-008	Instrumentos de Gestión Ambiental	Opt.	1º Sem.	4º	11	12				92,3	91,7
37	GIIQUI01-4-005	Materiales Metálicos	Opt.	1º Sem.	4º	7	7				100,0	100,0
38	GIIQUI01-4-013	Materiales No Metálicos	Opt.	1º Sem.	4º	5	5				100,0	100,0
39	GIIQUI01-4-024	Prácticas Externas	Opt.	2º Sem.	4º	8	9				75,0	88,9



**Tasa de evaluación de las asignaturas:**

Id	Código	Asignatura	Carácter	Periodo Docente	Curso	Nº de estudiantes		TEV 10/11	TEV 11/12	TEV 12/13	TEV 13/14	TEV 14/15
						Present. 14/15	Matric. 14/15					
40	GIIQUI01-4-014	Prevención y Control de la Contaminación Atmosférica	Opt.	1º Sem.	4º	13	15				86,7	86,7
41	GIIQUI01-4-006	Principios de Metalurgia Extractiva y Siderurgia	Opt.	1º Sem.	4º	7	8				80,0	87,5
42	GIIQUI01-4-018	Proyectos y Oficina Técnica	Oblig.	2º Sem.	4º	25	26				100,0	96,2
43	GIIQUI01-4-015	Química Industrial	Oblig.	1º Sem.	4º	18	21				87,5	85,7
44	GIIQUI01-4-022	Técnicas de Expresión Oral y Escrita en Inglés	Opt.	2º Sem.	4º	8	9					88,9
45	GIIQUI01-4-025	Trabajo Fin de Grado	Trab. Fin	2º Sem.	4º	15	21				60,0	71,4
46	GIIQUI01-4-009	Tratamiento de Aguas	Opt.	1º Sem.	4º	11	13				100,0	84,6
47	GIIQUI01-4-001	Tratamiento y Reciclaje de Residuos Sólidos y Suelos	Opt.	1º Sem.	4º	10	13				76,9	76,9



<p><b>Indicador:</b></p>	<p><b>Tasa de Abandono (CURSA)</b> CURSA: Comisión Universitaria para la Regulación del Seguimiento y la Acreditación de los títulos universitarios oficiales</p>	<p><b>Código:</b></p>	<p><b>II.RTO.8.TA</b></p>
<p><b>Definición:</b></p>	<p>Porcentaje de estudiantes de una cohorte de nuevo ingreso en un título que, sin haberse titulado en dicho título, no se ha matriculado en él durante dos cursos académicos consecutivos. Se calcula para cada cohorte de nuevo ingreso, de manera que la tasa de abandono del título de la cohorte de nuevo ingreso en el curso X es la suma de las siguientes tasas parciales: TA1. Tasa de abandono del título en el primer año de la cohorte de nuevo ingreso en el curso X: porcentaje de estudiantes de dicha cohorte que, no habiéndose titulado en el curso X, no se matriculan en dicho título en el curso X+1 ni X+2. TA2. Tasa de abandono del título en el segundo año de la cohorte de nuevo ingreso en el curso X: porcentaje de estudiantes de dicha cohorte que, matriculados en dicho título en el curso X+1 y no habiéndose titulado, no se matriculan en dicho título en el curso X+2 ni X+3. TA3. Tasa de abandono del título en el tercer año de la cohorte de nuevo ingreso en el curso X: porcentaje de estudiantes de dicha cohorte que, matriculados en dicho título en el curso X+2 y no habiéndose titulado, no se matriculan en dicho título en el curso X+3 ni X+4. La definición de la tasa de abandono propuesta en esta ficha difiere de la recogida en el RD 1393/2007 y, por lo tanto, contemplada para la renovación de la acreditación de los títulos universitarios oficiales, que es la siguiente: “relación porcentual entre el número total de estudiantes de una cohorte de nuevo ingreso que debieron obtener el título el año académico anterior y que no se han matriculado ni en ese año académico ni en el anterior”. No obstante, si bien pueden no coincidir fielmente, ambas tasas de abandono presentan valores prácticamente similares. Cabe señalar que el abandono se produce bien por un cambio de plan de estudios dentro de la Universidad de Oviedo (UO), o por abandono de la misma. Asimismo, señalar también que el abandono puede ser forzoso, como consecuencia de la aplicación de la normativa de progreso y permanencia de la UO.</p>	<p><b>Unidad de medida:</b></p>	<p>Porcentaje de estudiantes</p>
<p><b>Población:</b></p>	<p>Número de estudiantes matriculados en el título en el periodo referenciado.</p>	<p><b>Periodicidad de medida:</b></p>	<p>Anual</p>



<b>Fórmula:</b>	$TA1 = 100 \times \frac{\sum \text{estudiantes de nuevo ingreso en el curso X, no titulados y no matriculados en X+1 ni X+2}}{\sum \text{estudiantes de nuevo ingreso en el curso académico X}}$ $TA2 = 100 \times \frac{\sum \text{estudiantes de nuevo ingreso en el curso X, no titulados, matriculados en X+1 y no matriculados en X+2 ni X+3}}{\sum \text{estudiantes de nuevo ingreso en el curso académico X}}$ $TA3 = 100 \times \frac{\sum \text{estudiantes de nuevo ingreso en el curso X, no titulados, matriculados también en X+2 no matriculados en X+3 ni X+4}}{\sum \text{estudiantes de nuevo ingreso en el curso académico X}}$ $TA = TA1 + TA2 + TA3$	<b>Objetivo:</b> 20
-----------------	---	---------------------

**Resultados:**

La siguiente tabla refleja el número de estudiantes correspondientes a cada una de las cohortes de nuevo ingreso (NI) que han abandonado, en función de los años en que se matricularon en la titulación, dejando vacías las celdas para las cuales no procede su cálculo.

	Abandonos	NI 2010-2011	NI 2011-2012	NI 2012-2013
<b>Título</b>	1er año	17	9	16
	2º año	10	4	
	3er año	5		
	<b>Total</b>	<b>32</b>		
<b>Centro</b>	1er año	202	211	205
	2º año	159	118	
	3er año	101		
	<b>Total</b>	<b>462</b>		
<b>Rama</b>	1er año	333	346	334
	2º año	225	176	
	3er año	127		
	<b>Total</b>	<b>685</b>		
<b>UO</b>	1er año	1051	1427	1031
	2º año	501	502	
	3er año	263		
	<b>Total</b>	<b>1815</b>		



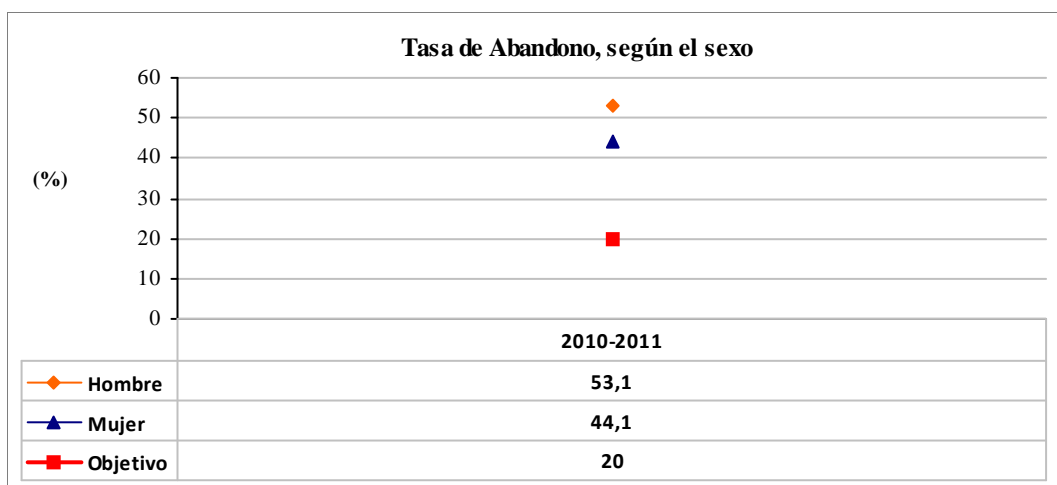
La siguiente tabla refleja los valores de cada uno de los indicadores referidos a las cohortes de nuevo ingreso (NI) correspondientes, dejando vacías las celdas para las cuales no procede su cálculo.

	Indicador	NI 2010-2011	NI 2011-2012	NI 2012-2013
Título	TA1	25,8	25,0	34,8
	TA2	15,2	11,1	
	TA3	7,6		
	TA	48,5		
Centro	TA1	20,4	25,7	27,3
	TA2	16,0	14,4	
	TA3	10,2		
	TA	46,6		
Rama	TA1	22,7	24,9	26,0
	TA2	15,3	12,7	
	TA3	8,7		
	TA	46,7		
UO	TA1	20,1	25,7	20,3
	TA2	9,6	9,0	
	TA3	5,0		
	TA	34,8		

**Resultados del título, atendiendo a las siguientes variables de clasificación:**

➤ *Sexo*

Número de estudiantes que abandonaron	2010-2011
Hombre	17
Mujer	15

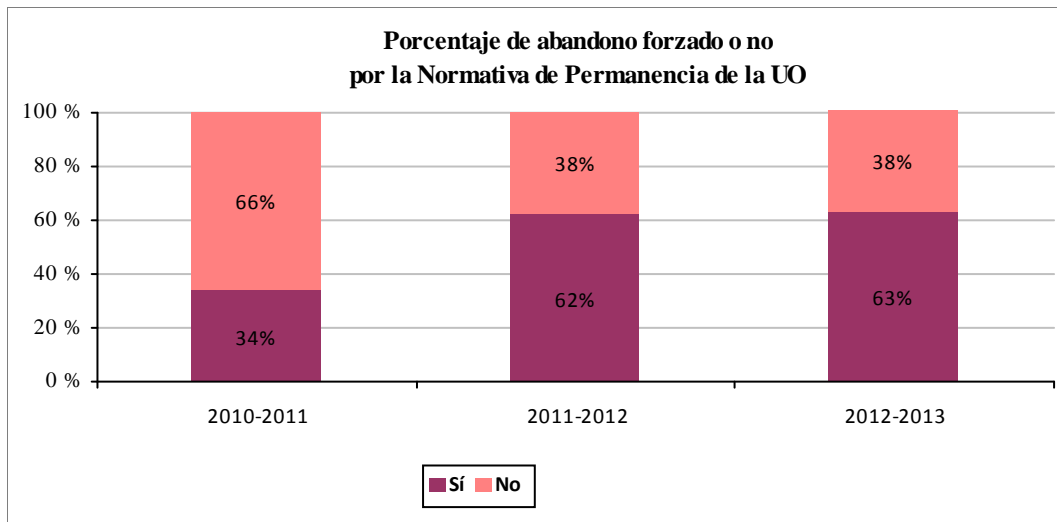




➤ *Forzoso (Sí/No), por causa de la normativa de progreso y permanencia de la UO*

En la tabla y el gráfico siguientes se refleja qué parte del abandono ha sido forzoso, i.e. obligado por la aplicación de la normativa de progreso y permanencia de la UO, y cuál no.

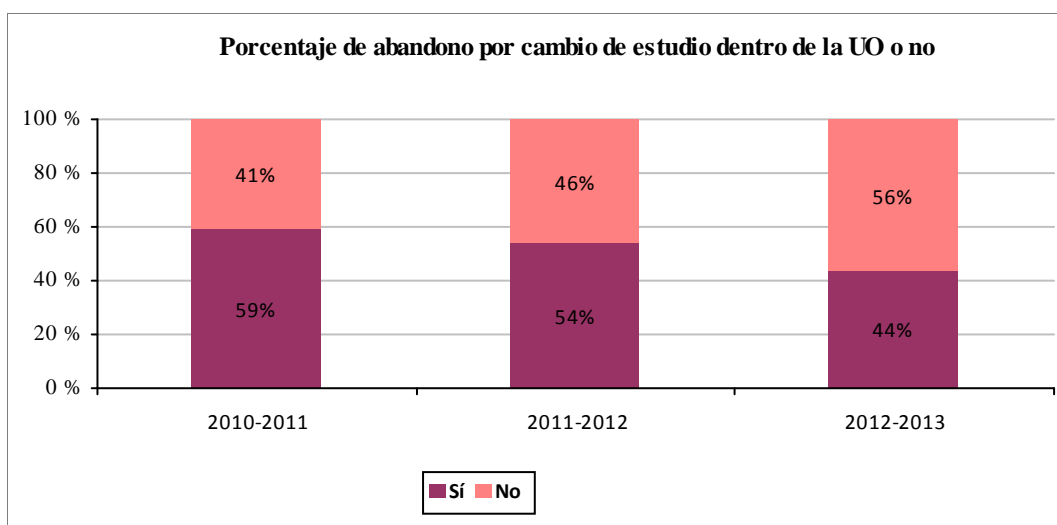
Número de estudiantes que abandonaron	NI 2010-2011	NI 2011-2012	NI 2012-2013
No	21	5	6
Sí	11	8	10



➤ *Cambio de estudio (Sí/No), en función de si el abandono se produjo por un cambio de plan de estudios (Grado o Máster) dentro de la Universidad de Oviedo o no*

En la tabla y el gráfico siguientes se refleja qué parte del abandono se ha producido por un cambio de estudios dentro de la Universidad de Oviedo y cuál no. Para dicho cómputo se tiene en cuenta el curso académico en el que se produce el abandono.

Número de estudiantes que abandonaron	NI 2010-2011	NI 2011-2012	NI 2012-2013
No	13	6	9
Sí	19	7	7





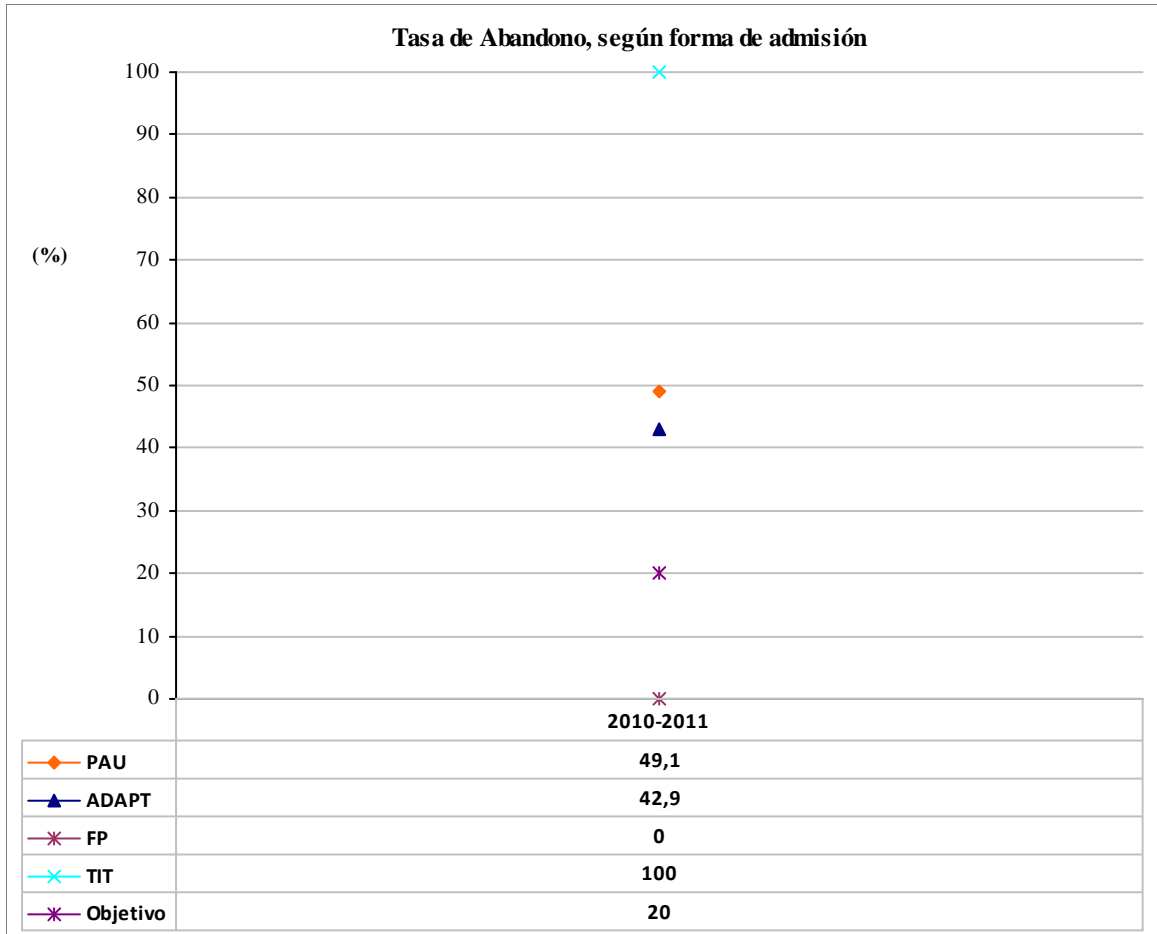
La siguiente tabla desagrega los estudiantes de la cohorte de nuevo ingreso en el título en 2012-2013 que lo han abandonado, en función de su situación de matrícula en títulos de Grado o Máster de la Universidad de Oviedo en los dos cursos académicos siguientes.

<b>Número de estudiantes</b>	<b>Matrícula en 2013-2014</b>	<b>Matrícula en 2014-2015</b>
<b>8</b>	No matriculado/s en ningún título de Grado o Máster de la UO	No matriculado/s en ningún título de Grado o Máster de la UO
<b>2</b>	Grado en Química	Grado en Química
<b>1</b>	No matriculado/s en ningún título de Grado o Máster de la UO	Grado en Pedagogía
<b>1</b>	Grado en Turismo (Facultad de Comercio, Turismo y Ciencias Sociales "Jovellanos")	Grado en Turismo (Facultad de Comercio, Turismo y Ciencias Sociales "Jovellanos")
<b>1</b>	Grado en Ingeniería Química	No matriculado/s en ningún título de Grado o Máster de la UO
<b>1</b>	Grado en Ingeniería Mecánica	Grado en Ingeniería Mecánica
<b>1</b>	Grado en Geología	Grado en Geología
<b>1</b>	Grado en Comercio y Marketing	No matriculado/s en ningún título de Grado o Máster de la UO



➤ Forma de admisión al título, atendiendo a la leyenda incluida en la introducción

Número de estudiantes que abandonaron	2010-2011
PAU	28
ADAPT	3
FP	0
TIT	1







<b>Indicador:</b>	<b>Tasa de Graduación con m cursos de retraso</b>	<b>Código:</b>	<b>II.RTO.11.TGm</b>
<b>Definición:</b>	<p>Porcentaje de estudiantes, con dedicación a tiempo completo en sus estudios, que los finalizan en el tiempo teórico previsto en el plan de estudios o en 'm' cursos más.</p> <p>Un estudiante es considerado a tiempo completo en sus estudios si se ha matriculado de media por curso en 45 créditos o más, en función del número de años que haya utilizado para completar los estudios y el número de créditos matriculados en total.</p> <p>La tasa de graduación sin retraso (m=0) se corresponde con la tasa de idoneidad en la graduación, contemplada en el Catálogo Oficial de Indicadores Universitarios (II.RTO.9).</p> <p>La tasa de graduación con un año de retraso (m=1) se corresponde con la tasa de graduación contemplada en el RD1393/20007 y en el Catálogo Oficial de Indicadores Universitarios (II.RTO.10), que se tiene en cuenta para la acreditación de los títulos universitarios.</p>	<b>Unidad de medida:</b>	Porcentaje de estudiantes
<b>Población:</b>	<p>Conjunto de estudiantes egresados que cursaron prácticamente la totalidad de los créditos para titularse, es decir, los estudiantes que satisfacen, además de la dedicación a tiempo completo, todas y cada una de las siguientes condiciones en el curso académico en el que egresan:</p> <ul style="list-style-type: none"> <li>• cursó el Grado al menos 3 años</li> <li>• la suma de los créditos superados y reconocidos desde el inicio de los estudios es superior a 230 ECTS</li> <li>• el número total de créditos reconocidos desde el inicio de los estudios es menor de 30, excepto en el caso de los estudiantes provenientes de FP, que pueden tener reconocidos hasta 36 créditos</li> <li>• con al menos un crédito matriculado en todos los cursos académicos a lo largo de sus estudios (i.e. no hubo ningún curso en el que sólo obtuviera reconocimiento de créditos)</li> </ul>	<b>Periodicidad de medida:</b>	Anual
<b>Fórmula:</b>	$TGm = 100 \times \frac{\sum_{\text{estudiantes de nuevo ingreso en el curso académico } X} \text{egresados en el curso } X+n+m-1 \text{ a tiempo completo en los estudios}}{\sum_{\text{estudiantes de nuevo ingreso en el curso académico } X} \text{a tiempo completo en los estudios}}$ <p>siendo 'n' la duración teórica en años de los estudios y 'm' el número de años de retraso</p>	<b>Objetivo:</b>	25



**Resultados:**

La siguiente tabla refleja el número de estudiantes egresados correspondientes a cada una de las cohortes de nuevo ingreso (NI) correspondientes en función de los años de retardo, dejando vacías las celdas para las cuales no procede su cálculo.

	<b>Egresados en la población</b>	<b>NI 2010-2011</b>	<b>NI 2011-2012</b>
<b>Título</b>	Egresados con 0 años de retardo	3	4
	Egresados con 1 año de retardo	9	
	Egresados con 2 años de retardo		
<b>Centro</b>	Egresados con 0 años de retardo	79	81
	Egresados con 1 año de retardo	108	
	Egresados con 2 años de retardo		
<b>Rama</b>	Egresados con 0 años de retardo	140	137
	Egresados con 1 año de retardo	158	
	Egresados con 2 años de retardo		
<b>UO</b>	Egresados con 0 años de retardo	1218	1071
	Egresados con 1 año de retardo	626	
	Egresados con 2 años de retardo		

La siguiente tabla refleja los valores de cada uno de los indicadores referidos a las cohortes de nuevo ingreso (NI) correspondientes, dejando vacías las celdas para las cuales no procede su cálculo.

	<b>Indicador</b>	<b>NI 2010-2011</b>	<b>NI 2011-2012</b>
<b>Título</b>	TG0	4,8	11,4
	TG1	19,0	
	TG2		
<b>Centro</b>	TG0	8,3	12,3
	TG1	19,7	
	TG2		
<b>Rama</b>	TG0	10,0	12,4
	TG1	21,3	
	TG2		
<b>UO</b>	TG0	24,5	22,7
	TG1	37,1	
	TG2		



**Resultados del título, atendiendo a las siguientes variables de clasificación:**

➤ *Sexo*

	Egresados en la población	NI 2010-2011	NI 2011-2012
<b>Hombre</b>	Egresados con 0 años de retardo	2	2
	Egresados con 1 año de retardo	3	
	Egresados con 2 años de retardo		
<b>Mujer</b>	Egresados con 0 años de retardo	1	2
	Egresados con 1 año de retardo	6	
	Egresados con 2 años de retardo		

	Indicador	NI 2010-2011	NI 2011-2012
<b>Hombre</b>	TG0	6,7	10,0
	TG1	16,7	
	TG2		
<b>Mujer</b>	TG0	3,0	13,3
	TG1	21,2	
	TG2		



➤ *Forma de admisión al título, atendiendo a la leyenda incluida en la introducción*

	<b>Egresados en la población</b>	<b>NI 2010-2011</b>	<b>NI 2011-2012</b>
<b>PAU</b>	Egresados con 0 años de retardo	3	4
	Egresados con 1 año de retardo	9	
	Egresados con 2 años de retardo		

	<b>Indicador</b>	<b>NI 2010-2011</b>	<b>NI 2011-2012</b>
<b>PAU</b>	TG0	5,5	12,9
	TG1	21,8	
	TG2		



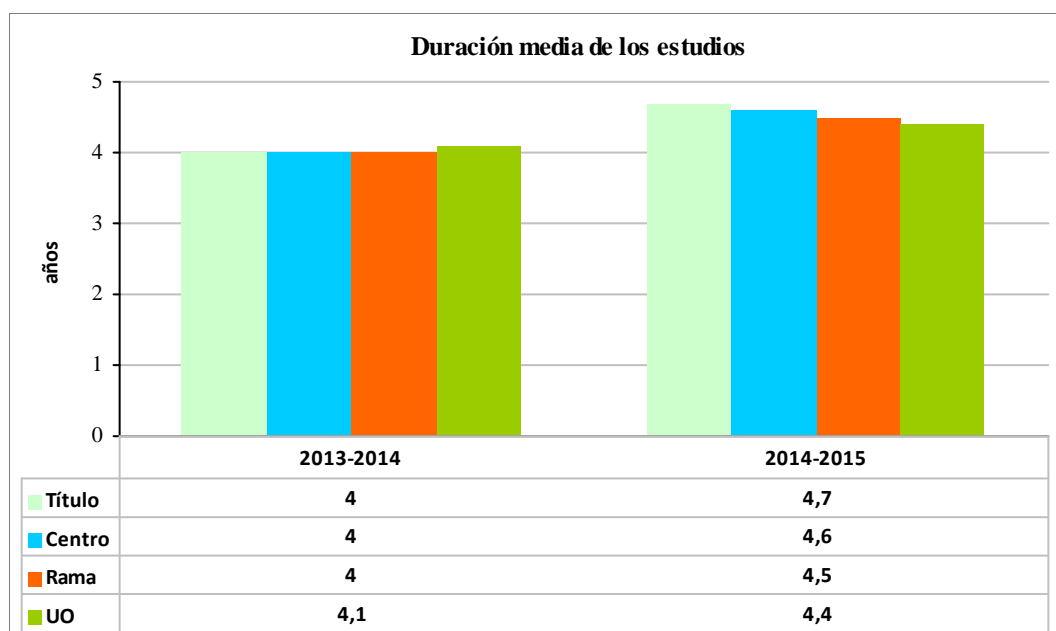
<b>Indicador:</b>	<b>Duración media de los estudios</b>	<b>Código:</b>	<b>II.RTO.12.DME</b>
<b>Definición:</b>	Número medio de años que tardan los estudiantes en titularse. Este indicador va acompañado de la duración teórica del estudio.	<b>Unidad de medida:</b>	Años
<b>Población:</b>	Conjunto de estudiantes egresados que cursaron prácticamente la totalidad de los créditos de los estudios para titularse, es decir, los estudiantes que satisfacen todas y cada una de las siguientes condiciones en el curso académico en el que egresan: - cursó el Grado al menos 3 años - la suma de los créditos superados y reconocidos desde el inicio de los estudios es superior a 230 ECTS - el número total de créditos reconocidos desde el inicio de los estudios es menor de 30, excepto en el caso de los estudiantes provenientes de FP, que pueden tener reconocidos hasta 36 créditos - con al menos un crédito matriculado en todos los cursos académicos a lo largo de sus estudios (i.e. no hubo ningún curso en el que sólo obtuviera reconocimiento de créditos)	<b>Periodicidad de medida:</b>	Anual
<b>Fórmula:</b>	$DME = 100 \times \frac{\sum_{población} (\text{año egreso} - \text{año acceso})}{\sum_{población} \text{egresados}}$	<b>Objetivo:</b>	No establecido

**Resultados:**

La siguiente tabla presenta el tamaño de la población para cada nivel de agregación del indicador:

Número de egresados en la población	2013-2014	2014-2015
<b>Título</b>	3	13
<b>Centro</b>	80	189
<b>Rama</b>	141	295
<b>UO</b>	1310	1755

El siguiente gráfico presenta la evolución de la duración media de los estudios del Grado en Ingeniería Química Industrial, comparándola con la global de la Escuela Politécnica de Ingeniería de Gijón, la global de la rama de conocimiento Ingeniería y Arquitectura, a la que está adscrito dicho título, y la global de la Universidad de Oviedo, considerando únicamente los títulos de Grado, añadiendo como referencia el objetivo fijado para el título para

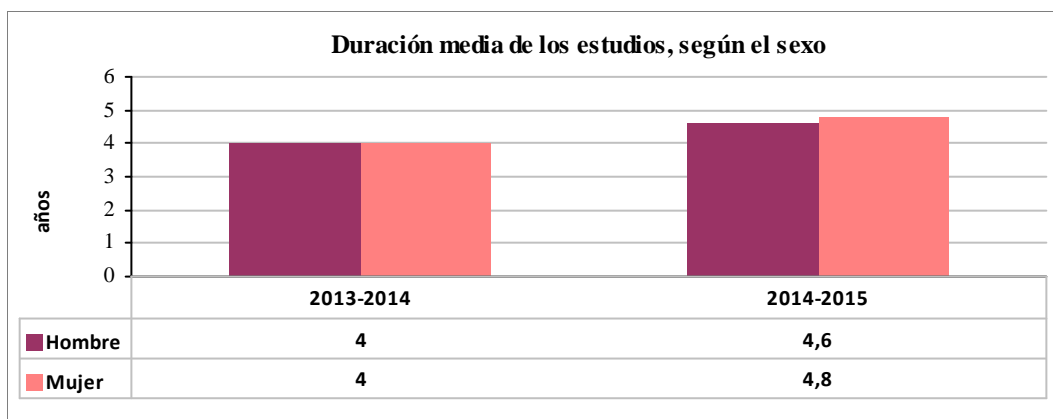




**Resultados del título, atendiendo a las siguientes variables de clasificación:**

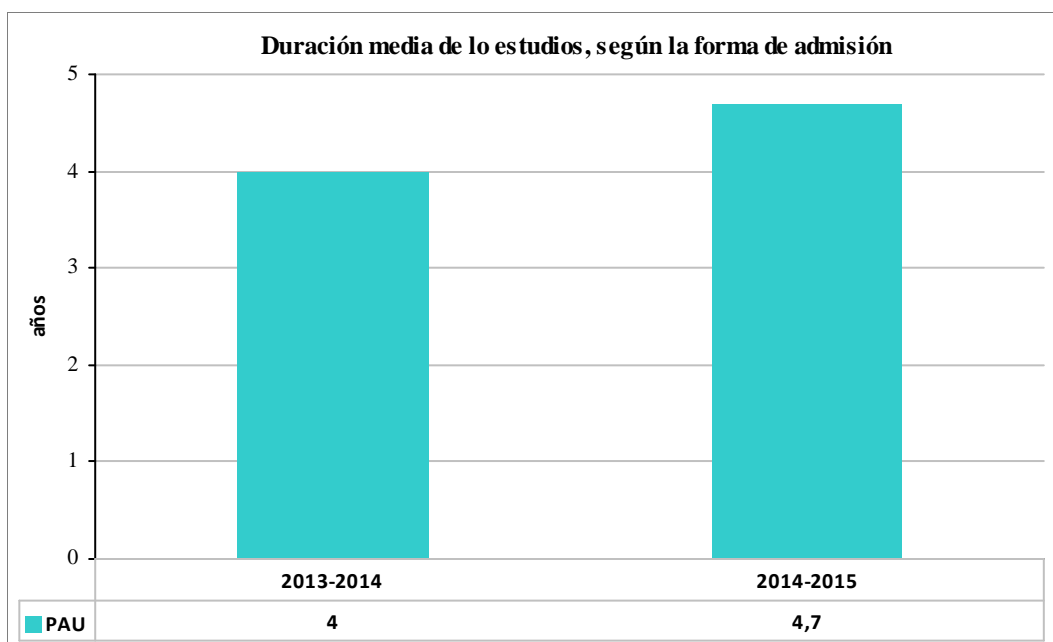
➤ *Sexo*

Número de estudiantes en la población	2013-2014	2014-2015
Hombre	2	5
Mujer	1	8



➤ *Forma de admisión al título, atendiendo a la leyenda incluida en la introducción*

Número de egresados en la población	2013-2014	2014-2015
PAU	3	13





<b>Indicador:</b>	<b>Tasa de Eficiencia (Tasa de Rendimiento de los egresados)</b>	<b>Código:</b>	<b>II.RTO.13.TEF</b>
<b>Definición:</b>	<p>Relación porcentual entre el número total de créditos superados y el número total de créditos matriculados por los estudiantes egresados a lo largo de sus estudios.</p> <p>Observación: La definición de la tasa de eficiencia recogida en el RD 1393/2007 y, por lo tanto, contemplada para la renovación de la acreditación de los títulos universitarios oficiales, es la siguiente: “relación porcentual entre el número total de créditos del plan de estudios a los que debieron haberse matriculado a lo largo de sus estudios el conjunto de egresados de un determinado año académico y el número total de créditos en los que realmente han tenido que matricularse”. Esta definición penaliza aquellos posibles casos de egresados que se han matriculado en más créditos de los estipulados en el plan de estudios. Por ejemplo, un egresado de un Grado de 240 créditos que se matriculó y superó 245 créditos obtendría, de acuerdo a la definición contemplada en el RD, una tasa de eficiencia del 97,96% (= 100 * 240 / 245), cuando debería ser del 100% (= 100 * 245 / 245), valor obtenido según la definición del indicador establecida en la presente ficha, que se propone para evitar esta anomalía.</p>	<b>Unidad de medida:</b>	Porcentaje de créditos
<b>Población:</b>	<p>Conjunto de estudiantes egresados que cursaron prácticamente la totalidad de los créditos de los estudios para titularse, es decir, los estudiantes que satisfacen todas y cada una de las siguientes condiciones en el curso académico en el que egresan:</p> <ul style="list-style-type: none"> <li>- cursó el Grado al menos 3 años</li> <li>- la suma de los créditos superados y reconocidos desde el inicio de los estudios es superior a 230 ECTS</li> <li>- el número total de créditos reconocidos desde el inicio de los estudios es menor de 30, excepto en el caso de los estudiantes provenientes de FP, que pueden tener reconocidos hasta 36 créditos</li> <li>- con al menos un crédito matriculado en todos los cursos académicos a lo largo de sus estudios (i.e. no hubo ningún curso en el que sólo obtuviera reconocimiento de créditos)</li> </ul>	<b>Periodicidad de medida:</b>	Anual
<b>Fórmula:</b>	$TEF = 100 \times \frac{\sum_{población} \text{créditos superados totales}}{\sum_{población} \text{créditos matriculados totales}}$	<b>Objetivo:</b>	45

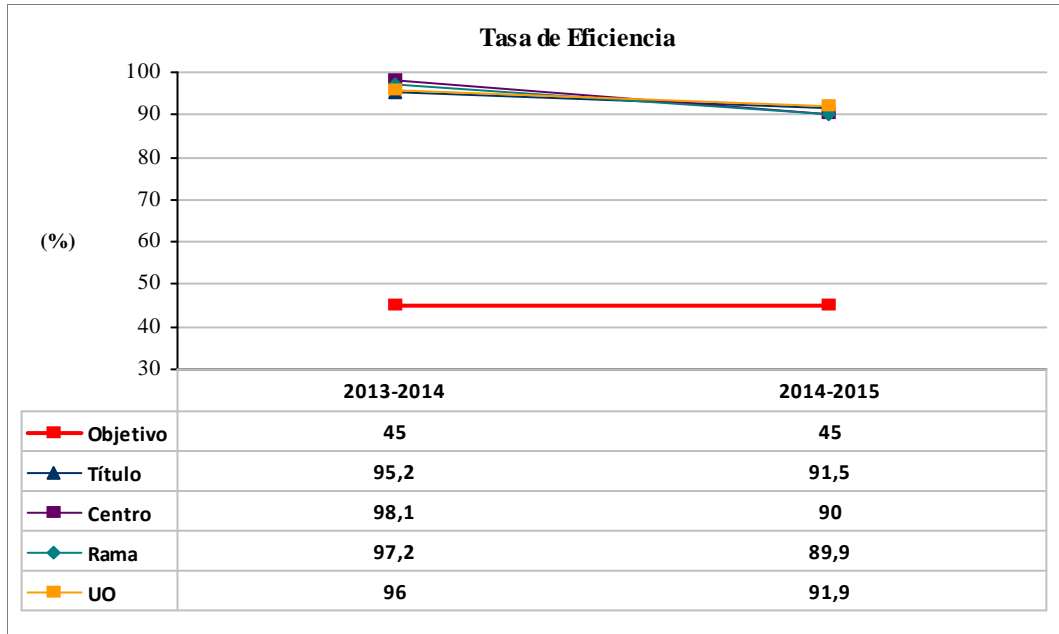
**Resultados:**

La siguiente tabla presenta el tamaño de la población para cada nivel de agregación del indicador:

Número de estudiantes en la población	2013-2014	2014-2015
Título	3	13
Centro	80	189
Rama	141	295
UO	1310	1755



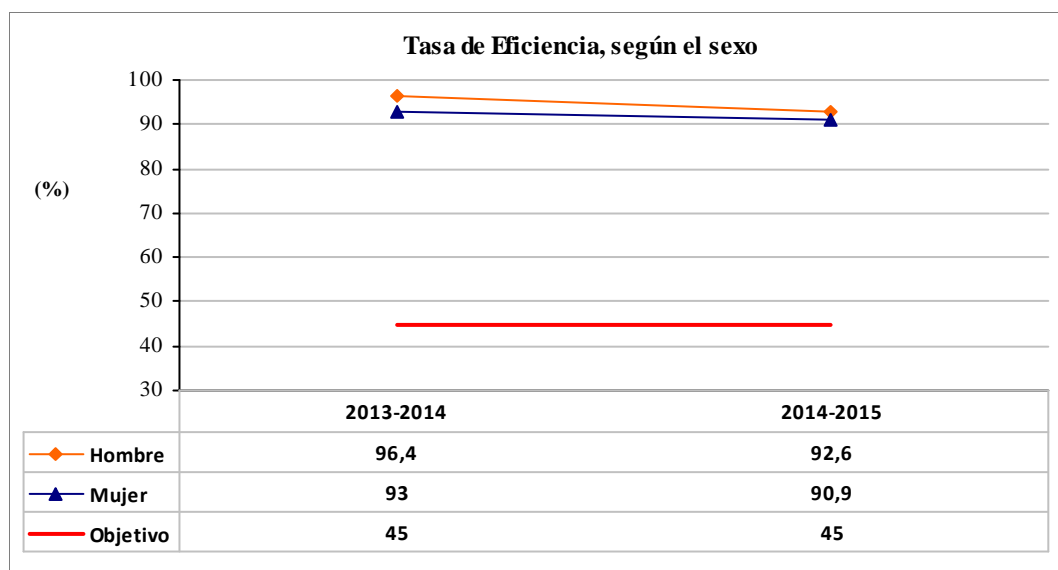
El siguiente gráfico presenta la evolución de la tasa de eficiencia del Grado en Ingeniería Química Industrial, o tasa de eficiencia, comparándola con la global de la Escuela Politécnica de Ingeniería de Gijón, la global de la rama de conocimiento Ingeniería y Arquitectura, a la que está adscrito dicho título, y la global de la Universidad de Oviedo, considerando únicamente los títulos de Grado, añadiendo como referencia el objetivo fijado para el título para dicho indicador, si es que éste ha sido establecido.



**Resultados del título, atendiendo a las siguientes variables de clasificación:**

➤ *Sexo*

Número de estudiantes en la población	2013-2014	2014-2015
Hombre	2	5
Mujer	1	8

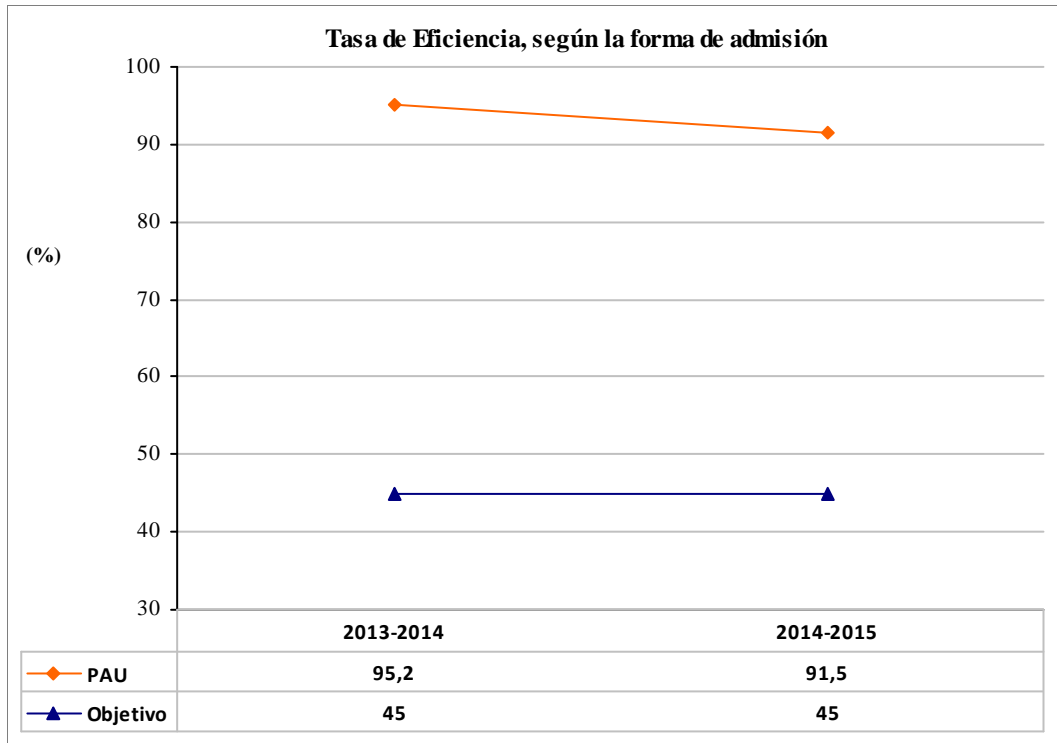






➤ Forma de admisión al título, atendiendo a la leyenda incluida en la introducción

Número de estudiantes en la población	2013-2014	2014-2015
PAU	3	13





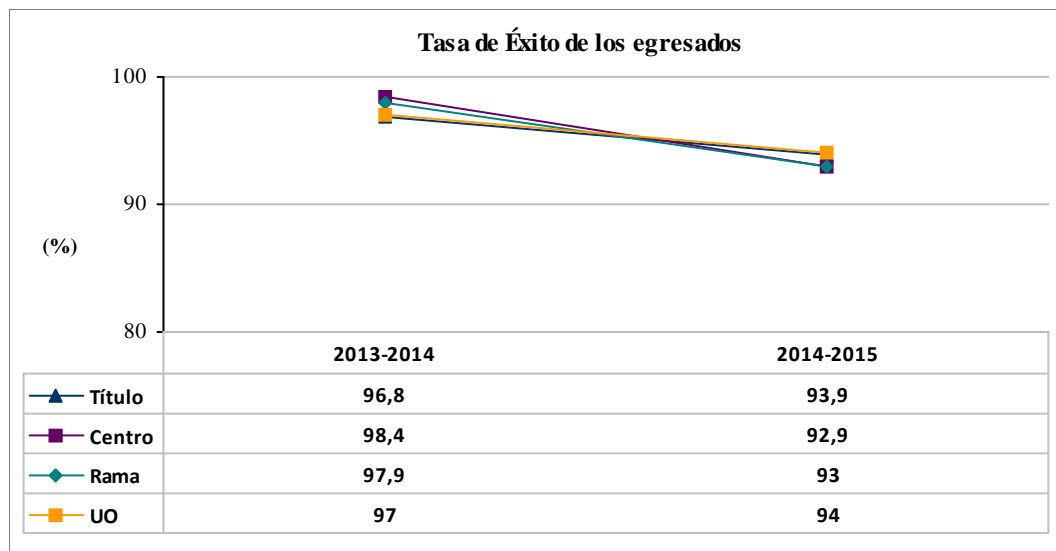
<b>Indicador:</b>	<b>Tasa de Éxito de los egresados</b>	<b>Código:</b>	<b>II.RTO.14.TXE</b>
<b>Definición:</b>	Relación porcentual entre el número total de créditos superados y el número total de créditos presentados a evaluación por los estudiantes egresados a lo largo de sus estudios.	<b>Unidad de medida:</b>	Porcentaje de créditos
<b>Población:</b>	Conjunto de estudiantes egresados que cursaron prácticamente la totalidad de los créditos de los estudios para titularse, es decir, los estudiantes que satisfacen todas y cada una de las siguientes condiciones en el curso académico en el que egresan: - cursó el Grado al menos 3 años - la suma de los créditos superados y reconocidos desde el inicio de los estudios es superior a 230 ECTS - el número total de créditos reconocidos desde el inicio de los estudios es menor de 30, excepto en el caso de los estudiantes provenientes de FP, que pueden tener reconocidos hasta 36 créditos - con al menos un crédito matriculado en todos los cursos académicos a lo largo de sus estudios (i.e. no hubo ningún curso en el que sólo obtuviera reconocimiento de créditos)	<b>Periodicidad de medida:</b>	Anual
<b>Fórmula:</b>	$TXE = 100 \times \frac{\sum_{población} \text{créditos superados totales}}{\sum_{población} \text{créditos presentados totales}}$	<b>Objetivo:</b>	No establecido

### Resultados:

La siguiente tabla presenta el tamaño de la población para cada nivel de agregación del indicador:

Número de estudiantes en la población	2013-2014	2014-2015
Título	3	13
Centro	80	189
Rama	141	295
UO	1310	1755

El siguiente gráfico presenta la evolución de la tasa de éxito de los egresados del Grado en Ingeniería Química Industrial, comparándola con la global de la Escuela Politécnica de Ingeniería de Gijón, la global de la rama de conocimiento Ingeniería y Arquitectura, a la que está adscrito dicho título, y la global de la Universidad de Oviedo, considerando únicamente los títulos de Grado, añadiendo como referencia el objetivo fijado para el título para dicho indicador, si es que éste ha sido establecido.

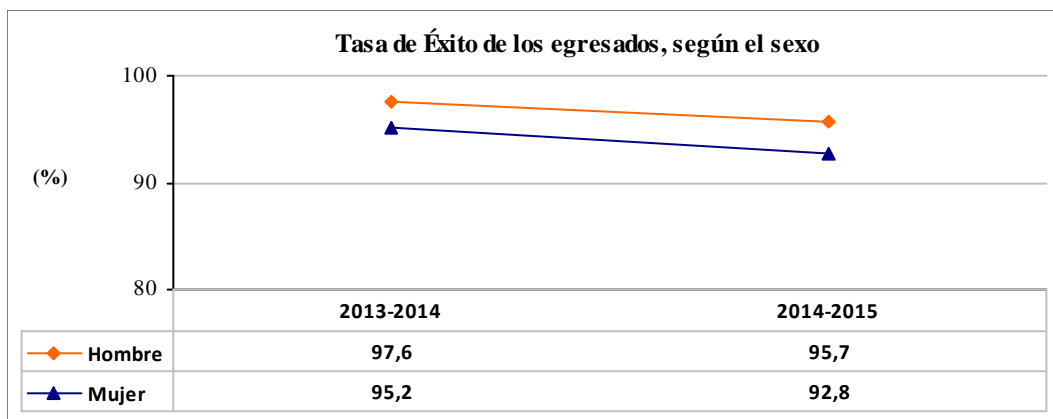




**Resultados del título, atendiendo a las siguientes variables de clasificación:**

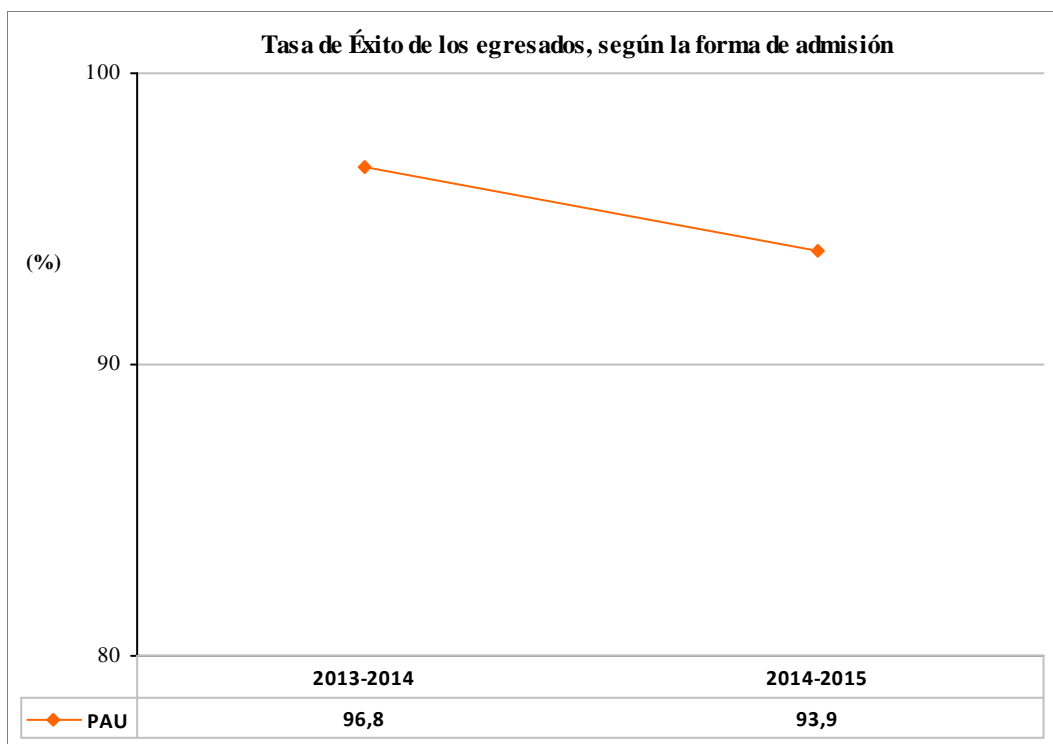
➤ *Sexo*

Número de estudiantes en la población	2013-2014	2014-2015
Hombre	2	5
Mujer	1	8



➤ *Forma de admisión al título, atendiendo a la leyenda incluida en la introducción*

Número de estudiantes en la población	2013-2014	2014-2015
PAU	3	13





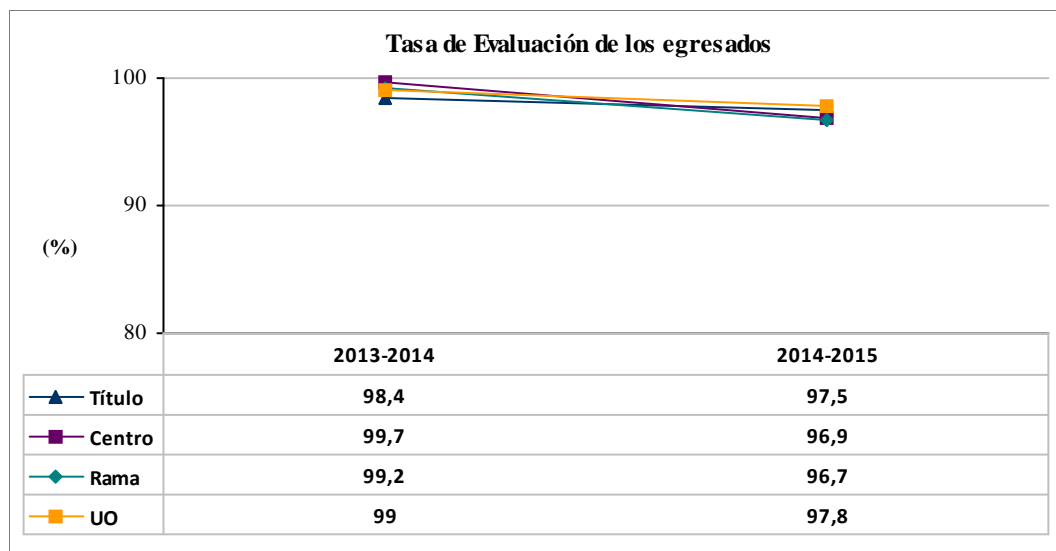
<b>Indicador:</b>	<b>Tasa de Evaluación de los egresados</b>	<b>Código:</b>	<b>II.RTO.15.TVE</b>
<b>Definición:</b>	Relación porcentual entre el número total de créditos presentados a evaluación y el número total de créditos matriculados por los estudiantes egresados a lo largo de sus estudios.	<b>Unidad de medida:</b>	Porcentaje de créditos
<b>Población:</b>	Conjunto de estudiantes egresados que cursaron prácticamente la totalidad de los créditos de los estudios para titularse, es decir, los estudiantes que satisfacen todas y cada una de las siguientes condiciones en el curso académico en el que egresan: - cursó el Grado al menos 3 años - la suma de los créditos superados y reconocidos desde el inicio de los estudios es superior a 230 ECTS - el número total de créditos reconocidos desde el inicio de los estudios es menor de 30, excepto en el caso de los estudiantes provenientes de FP, que pueden tener reconocidos hasta 36 créditos - con al menos un crédito matriculado en todos los cursos académicos a lo largo de sus estudios (i.e. no hubo ningún curso en el que sólo obtuviera reconocimiento de créditos)	<b>Periodicidad de medida:</b>	Anual
<b>Fórmula:</b>	$TEF = 100 \times \frac{\sum_{población} \text{créditos presentados totales}}{\sum_{población} \text{créditos matriculados totales}}$	<b>Objetivo:</b>	No establecido

### Resultados:

La siguiente tabla presenta el tamaño de la población para cada nivel de agregación del indicador:

Número de estudiantes en la población	2013-2014	2014-2015
Título	3	13
Centro	80	189
Rama	141	295
UO	1310	1755

El siguiente gráfico presenta la evolución de la tasa de evaluación de los egresados del Grado en Ingeniería Química Industrial, comparándola con la global de la Escuela Politécnica de Ingeniería de Gijón, la global de la rama de conocimiento Ingeniería y Arquitectura, a la que está adscrito dicho título, y la global de la Universidad de Oviedo, considerando únicamente los títulos de Grado, añadiendo como referencia el objetivo fijado para el título para dicho indicador, si es que éste ha sido establecido.

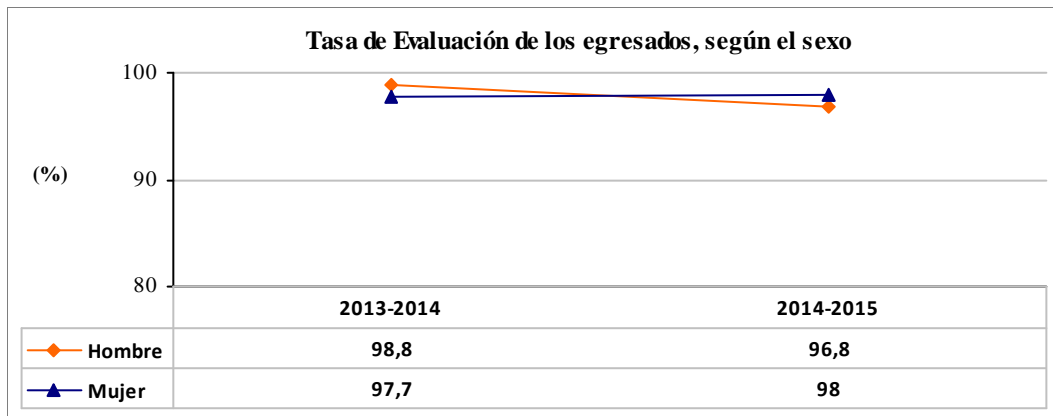




**Resultados del título, atendiendo a las siguientes variables de clasificación:**

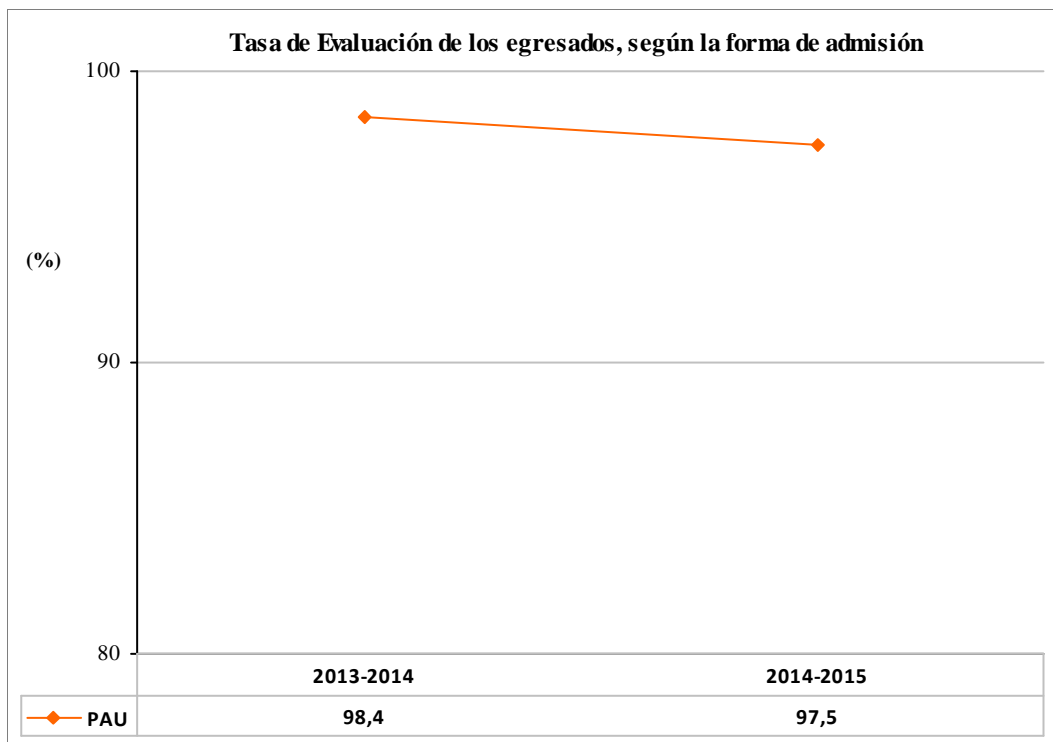
➤ *Sexo*

Número de estudiantes en la población	2013-2014	2014-2015
Hombre	2	5
Mujer	1	8



➤ *Forma de admisión al título, atendiendo a la leyenda incluida en la introducción*

Número de estudiantes en la población	2013-2014	2014-2015
PAU	3	13





<b>Indicador:</b>	<b>Tasa de Retardo en los estudios</b>	<b>Código:</b>	<b>II.RTO.16.TRO</b>
<b>Definición:</b>	Porcentaje de estudiantes no egresados que se han matriculado a lo largo de sus estudios en la mitad o más de los créditos necesarios para titularse y, sin embargo, han superado menos de la mitad de dichos créditos.	<b>Unidad de medida:</b>	Porcentaje de créditos
<b>Población:</b>	Conjunto de estudiantes con al menos un crédito matriculado en el curso académico referenciado, que además satisfacen que el número total de créditos reconocidos desde el inicio es menor de 30, excepto en el caso de los estudiantes provenientes de FP, que se permite que tengan reconocidos hasta 36 créditos.	<b>Periodicidad de medida:</b>	Anual
<b>Fórmula:</b>	$TRO = 100 \times \frac{\sum \text{estudiantes no egresados con más del 50\% de los créditos del título matriculados acumulados y menos del 50\% de esos créditos superados}}{\sum \text{estudiantes no egresados con más del 50\% de los créditos del título matriculados acumulados}}$	<b>Objetivo:</b>	No establecido

### Resultados:

La siguiente tabla presenta el número de estudiantes no egresados con más del 50% de los créditos del título matriculados acumulados para cada nivel de agregación del indicador:

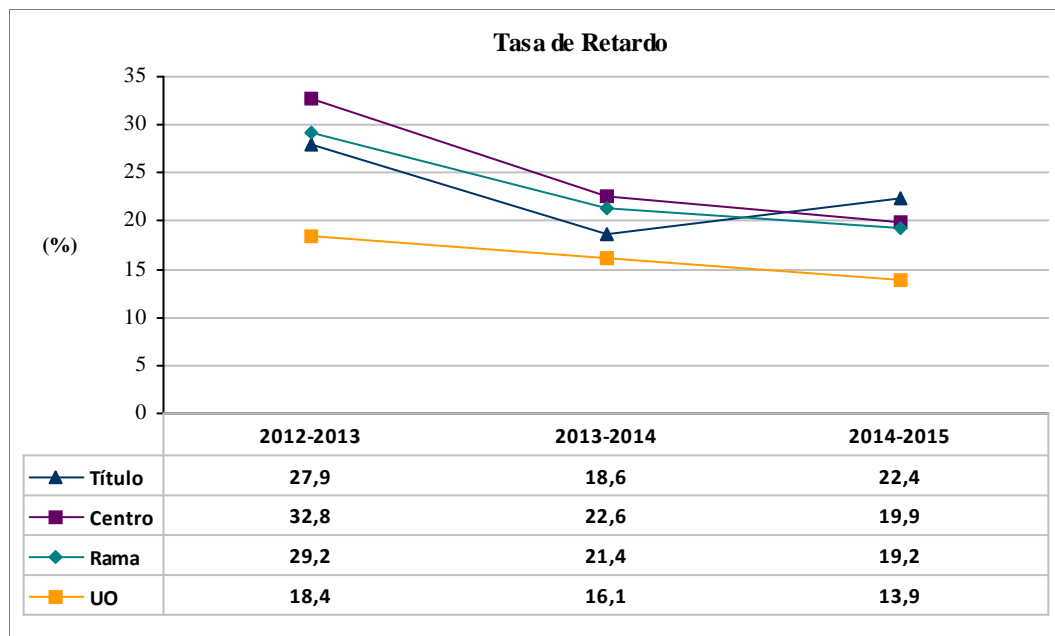
Número de estudiantes	2012-2013	2013-2014	2014-2015
Título	43	59	67
Centro	722	1010	1065
Rama	1066	1596	1814
UO	4969	6631	7346

La siguiente tabla presenta el número de estudiantes no egresados con más del 50% de los créditos del título matriculados acumulados y que, sin embargo, han superado menos de la mitad de dichos créditos, para cada nivel de agregación del indicador:

Número de estudiantes	2012-2013	2013-2014	2014-2015
Título	12	11	15
Centro	237	228	212
Rama	311	341	348
UO	913	1070	1018



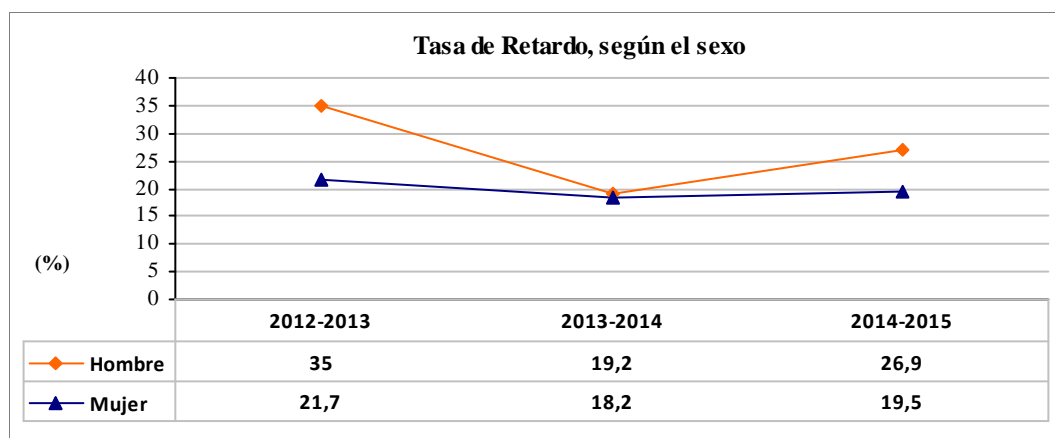
El siguiente gráfico presenta la evolución de la tasa de retardo del Grado en Ingeniería Química Industrial, comparándola con la global de la Escuela Politécnica de Ingeniería de Gijón, la global de la rama de conocimiento Ingeniería y Arquitectura, a la que está adscrito dicho título, y la global de la Universidad de Oviedo, considerando únicamente los títulos de Grado, añadiendo como referencia el objetivo fijado para el título para dicho indicador, si es que éste ha sido establecido.



**Resultados del título, atendiendo a las siguientes variables de clasificación:**

➤ *Sexo*

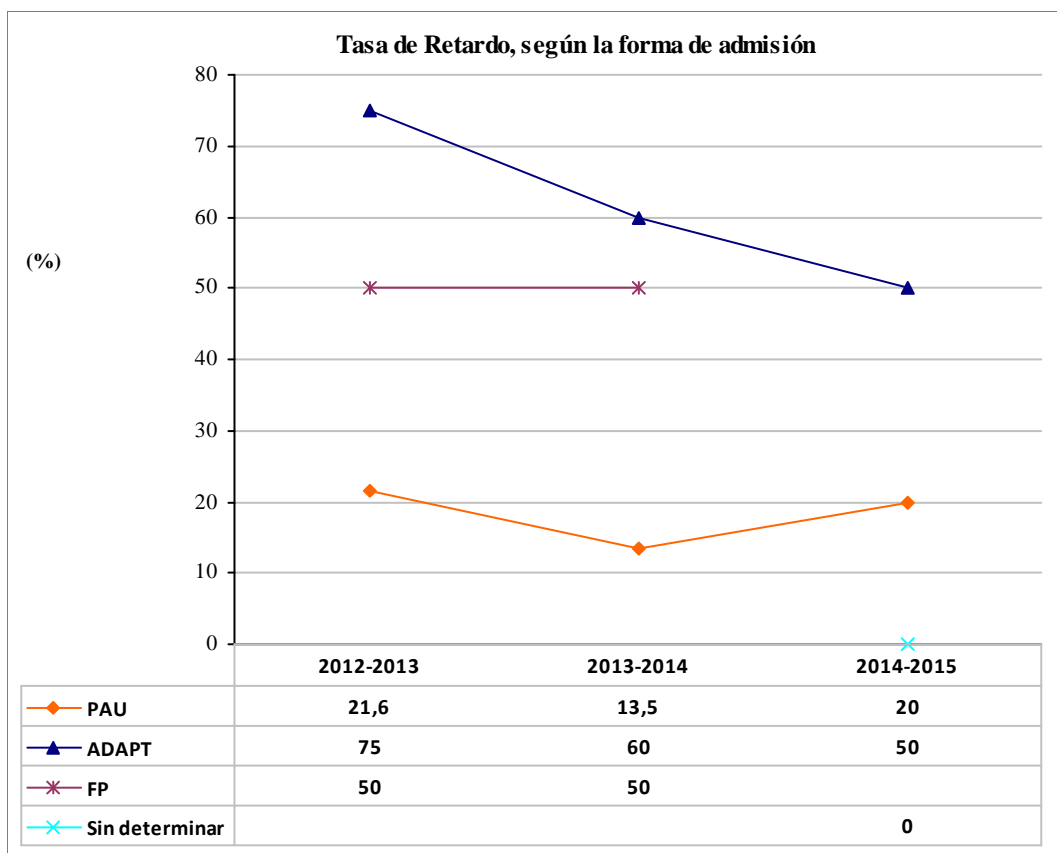
Número de estudiantes no egresados con más del 50% de los créditos del título matriculados acumulados y menos del 50% de esos créditos superados	2012-2013	2013-2014	2014-2015
Hombre	7	5	7
Mujer	5	6	8





➤ Forma de admisión al título, atendiendo a la leyenda incluida en la introducción

Número de estudiantes no egresados con más del 50% de los créditos del título matriculados acumulados y menos del 50% de esos créditos superados	2012-2013	2013-2014	2014-2015
PAU	8	7	12
ADAPT	3	3	3
FP	1	1	0
TIT			0
EXTR			0
Sin determinar	0	0	0







<b>Indicador:</b>	<b>Tasa de transición de Grado a Máster</b>	<b>Código:</b>	<b>II.RTO.17.TTN</b>
<b>Definición:</b>	Porcentaje de estudiantes que al finalizar un Grado comienzan un Máster en el curso inmediatamente posterior al de la finalización del Grado, ambos en la Universidad de Oviedo.	<b>Unidad de medida:</b>	Porcentaje de créditos
<b>Población:</b>	Conjunto de estudiantes matriculados en el curso académico referenciado y en el anterior	<b>Periodicidad de medida:</b>	Anual
<b>Fórmula:</b>	$TTN = 100 \times \frac{\sum \text{estudiantes egresados de un Grado en el curso académico X-1 que inician un Máster en el curso X}}{\sum \text{estudiantes egresados de un Grado en el curso académico X-1}}$	<b>Objetivo:</b>	No establecido

### Resultados:

La siguiente tabla presenta el número de estudiantes egresados en títulos de Grado en cada curso académico para cada nivel de agregación del indicador:

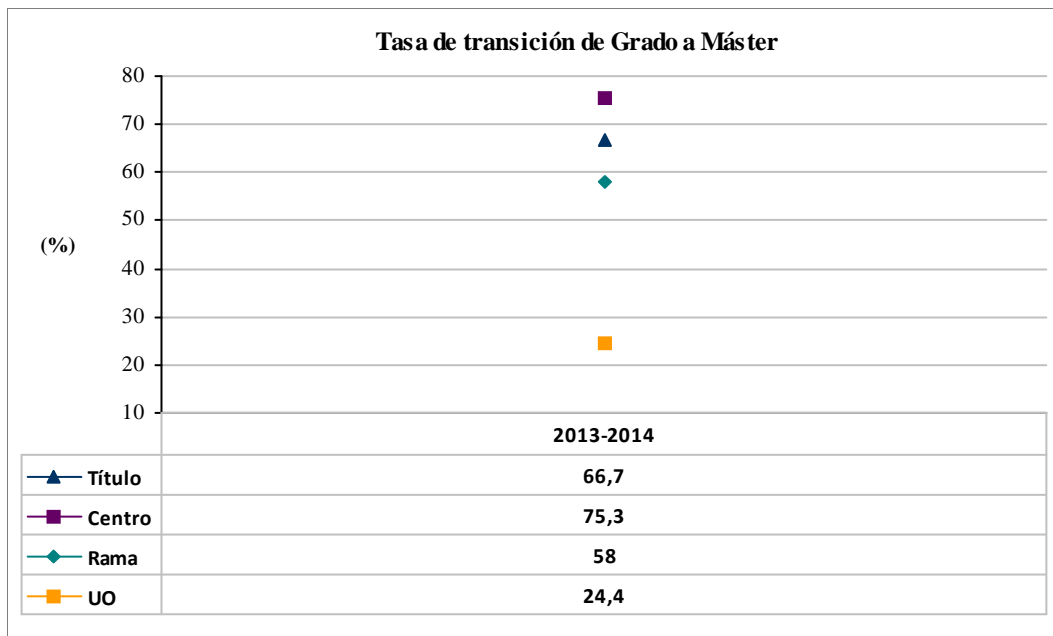
Número de estudiantes en la población	2013-2014
Título	3
Centro	97
Rama	193
UO	1567

La siguiente tabla presenta el número de estudiantes egresados en títulos de Grado en cada curso académico y matriculados en títulos de Máster de la Universidad de Oviedo en el curso académico inmediatamente siguiente, para cada nivel de agregación del indicador:

Número de estudiantes en la población	2013-2014
Título	2
Centro	73
Rama	112
UO	382



El siguiente gráfico presenta la evolución de la tasa de transición de Grado a Máster del Grado en Ingeniería Química Industrial, comparándola con las correspondientes de la Escuela Politécnica de Ingeniería de Gijón, la global de la rama de conocimiento Ingeniería y Arquitectura, a la que está adscrito dicho título, y la global de la Universidad de Oviedo, añadiendo como referencia el objetivo fijado para el título para dicha tasa, si es que éste ha



**Resultados del título, atendiendo a las siguientes variables de clasificación:**

- *Máster en el que se han matriculado en 2014-2015 los egresados del título en 2013-2014*

Número de estudiantes	Máster Universitario de la UO
2	Máster Universitario en Ingeniería Industrial



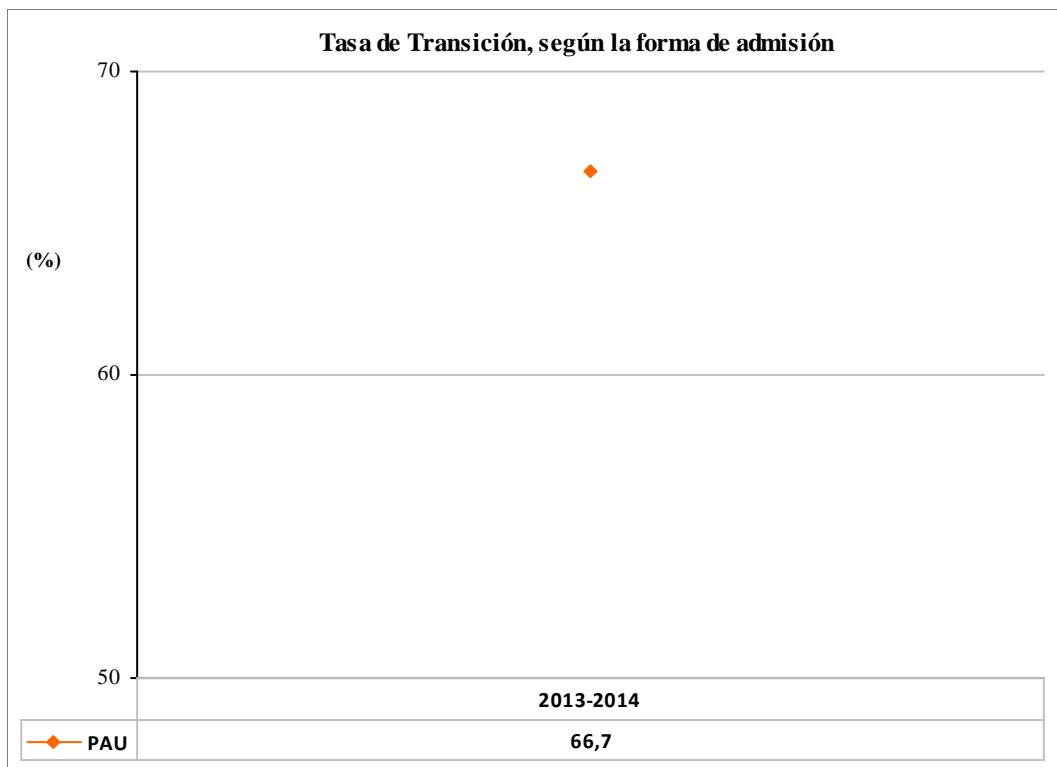
➤ *Sexo*

Número de egresados en la población	2013-2014
Hombre	1
Mujer	1



➤ *Forma de admisión al título, atendiendo a la leyenda incluida en la introducción*

Número de egresados en la población	2013-2014
PAU	2





<b>Indicador:</b>	<b>Créditos promedio</b>	<b>Código:</b>	<b>II.RTO.20.CRE</b>
<b>Definición:</b>	Número medio por estudiante de los créditos matriculados (M), presentados (P), superados (S) y reconocidos (R) durante el curso académico referenciado.	<b>Unidad de medida:</b>	Créditos
<b>Población:</b>	Conjunto de estudiantes matriculados con al menos un crédito matriculado en el curso académico referenciado.	<b>Periodicidad de medida:</b>	Anual
<b>Fórmula:</b>	$CRE.M = \frac{\sum \text{número total de créditos matriculados en el curso académico } X}{\sum \text{estudiantes matriculados en el curso académico } X}$ $CRE.P = \frac{\sum \text{número total de créditos presentados en el curso académico } X}{\sum \text{estudiantes matriculados en el curso académico } X}$ $CRE.S = \frac{\sum \text{número total de créditos superados en el curso académico } X}{\sum \text{estudiantes matriculados en el curso académico } X}$ $CRE.R = \frac{\sum \text{número total de créditos reconocidos en el curso académico } X}{\sum \text{estudiantes matriculados en el curso académico } X}$	<b>Objetivo:</b>	CRE.M: No establecido  CRE.P: No establecido  CRE.S: No establecido  CPE.R: No establecido

**Resultados:**

La siguiente tabla presenta el tamaño de la población para cada nivel de agregación del indicador, considerando únicamente los títulos de Grado:

Número de estudiantes en la población	2010-2011	2011-2012	2012-2013	2013-2014	2014-2015
<b>Título</b>	66	85	112	143	172
<b>Centro</b>	989	1607	1992	2342	2596
<b>Rama</b>	1462	2500	3233	3962	4372
<b>UO</b>	5846	10267	13383	16528	18011

